

กรณีศึกษาบทเพลงที่ใช้ในการแสดงลำสวด คณะมงคล มรรคผล

อำเภอท่าใหม่ จังหวัดจันทบุรี

A CASE STUDY OF THE REPERTOIRES FOR LAM SUAD PERFORMANCE OF MONGKOL MAKPOL GROUP, THA MAI DISTRICT, CHANTHABURI PROVINCE

โกญจา นิสสัย¹

Konja Nissai

มานพ วิสุทธิแพทย์²

Manop Wisuttipat

บทคัดย่อ

ประวัติความเป็นมาและขั้นตอนการแสดงลำสวดของคณะมงคล มรรคผล อำเภอท่าใหม่ จังหวัดจันทบุรี ผลการวิจัยพบว่า ตั้งอยู่บ้านเลขที่ 52/2 หมู่ 5 ตำบลตะกาดเจ้า อำเภอท่าใหม่ จังหวัดจันทบุรี เริ่มก่อตั้ง ปี พ.ศ. 2527 มีนักแสดง 8 ท่าน มีวิธีการเรียนรู้การแสดงลำสวดโดยการร่วมแสดงเป็นลูกคู่ และจดจำจากนักแสดงลำสวดรุ่นเก่าหลายๆ ท่าน ทำให้เกิดประสบการณ์หลากหลาย มีค่าตอบแทนการแสดง คั่นละ 4,000 - 5,000 บาท การแต่งกายด้วยเสื้อผ้าสีดำ ขั้นตอนการแสดง เริ่มด้วยการไหว้ครู โดยมีเครื่องไหว้ครู คือ ดอกไม้ ธูปเทียน หมากพลู สุรา บุหรี่ น้ำเปล่า และเงินกำนล 12 บาท มีขั้นตอนการแสดง 6 ขั้นตอนคือ การสวดเปิดพระมาลัย (กรณีบทต้น) การร้องลำพระมาลัย การร้องลำบทไหว้ครู การร้องลำบทเพลงเบ็ดเตล็ด การสวดปิดมาลัยบทปรตสัง และการร้องลำบทลา

ทำนองเพลงและโครงสร้างของเพลงที่ใช้ในการแสดงลำสวดของคณะมงคล มรรคผล อำเภอท่าใหม่ จังหวัดจันทบุรี ผลการวิจัยพบว่า บทสวดและบทเพลงที่ใช้ในคณะลำสวดมงคล มรรคผล การสวดเปิดพระมาลัย (กรณีบทต้น) มีโครงสร้างของบทสวดเป็นบทบาลี และบทแปล ต้นเสียงจะนำบทสวด และมีลูกคู่รับ ใช้กลุ่มเสียง ท ด - ม ฟ - - อัตราความเร็วการสวดขึ้นอยู่กับความเหมาะสมของการสวด ทำนองสวดใช้เสียงห่างกันเป็นคู่ 2, คู่ 3 และคู่ 4 ส่วนการร้องลำพระมาลัย การร้องลำบทไหว้ครู การร้องลำบทเพลงเบ็ดเตล็ด การสวดปิดมาลัยบทปรตสัง และการร้องลำบทลา มีโครงสร้างบทสวดและบทเพลงประเภทเพลงท่อนเดียว และเพลงมีสร้อย แต่มีบทร้องหลายบท ใช้อัตราจังหวะ 2 ชั้น และชั้นเดียว กลุ่มเสียง ท - ร -

¹ นิสิตปริญญาโท สาขาศิลปกรรม (มานุษยวิทยารังควิทยา) คณะศิลปกรรมศาสตร์ มหาวิทยาลัยศรีนครินทรวิโรฒ

² อาจารย์ที่ปรึกษา รองศาสตราจารย์ สาขาวิชาดุริยางคศาสตร์ไทยและเอเชีย คณะศิลปกรรมศาสตร์ มหาวิทยาลัยศรีนครินทรวิโรฒ

ฟช - / ทด - ม - - - / ทด - ม ฟ - - / ดร - ฟช - - / ดร - ฟ - - - / ด - ม - ชล - / ดร - - - ชล - / - - - - ชล - / - ร ม - ช - - และบันไดเสียง โด ฟา ลา และ ที่ ทำนองเพลง ใช้ลูกตกเสียง โด เร มี ฟา และ ที

คำสำคัญ: การแสดงลำสวด; คณะมณฑล มรรคผล; พระมาลัย

Abstract

There 2 objectives as follows:

1. To study biography and steps of Lam Suad performance of Mongkol Makphol Group, Thamai district, Chanthaburi province

2. To study melody and song structure in Lam Suad performance of Mongkol Makphol Group, Thamai district, Chanthaburi province.

Research found that:

1. Mongkol Makphol Lam Suad performance situates at 52/2 Moo 5 Takadkhaio sub-district, Thamai district, Chanthaburi province. Mongkol Group established in 1984, had 8 members, performed in couple and memorized from the old performance and chanting performers which would create different experiences. They receive Bht.4,000 - 5,000 for pay, dress with black clothes. The steps of performance begin from respecting the teacher by using flower, joss sticks, candles, betel nuts, spirits, cigarettes, water and fee for Bht.12. There are 6 steps in performance as Phra Malai opening chant (for beginning chant), Phra Malai dancing and chanting, paying respect to teacher chapter dancing and chanting “Ka”, miscellaneous music dancing and chanting, Malai closing in Pret Sang chapter chant and goodbye chapter dancing and chanting.

2. Psalm and music used in Mongkol Makphol troupe are Phra Malai opening chanting (for beginning chant) and had structure of psalm as Pali and translation chapter. The leader sound prelude psalm chapter and followed by chorus singers. Mongkol Makphol troupe uses sound groups of B D - E F - speed rate of chanting bases on the appropriability of dancing and chanting melody uses staging sound as couple 2, couple 3 and couple 4. For the Phra Malai, paying respect to teacher chapter, miscellaneous music dancing and chanting, Malai closing chanting in Prey Sang chapter and goodbye chapter dancing and chanting have structure of chant chapter and music of single rank song and song having refrain but having many song chapters, use 2 levels and 1 level of rhythm rate, sound groups as B - D - FG - /BC - E -

-- / BC - EF -- / BC - FG --/ BC -F ---/C-E-GA - / CD - -GD - / C - - -GA - / - DED - G - and voice steps of C F and B, use Look Tok Siang for melody C D E F and B.

Keywords: Lam Suad performance; Mongkol Makphol; Perd Malai

1. บทนำ

ประเทศไทยถือว่าเป็นชาติหนึ่งในโลกที่มีศิลปวัฒนธรรมและประเพณีที่เป็นเอกลักษณ์เฉพาะซึ่งเป็นเครื่องแสดงให้เห็นถึงความเจริญรุ่งเรือง ศิลปวัฒนธรรมประจำชาติไทยนี้เกิดจากภูมิปัญญาของบรรพบุรุษในแต่ละยุคแต่ละสมัย ได้ร่วมกันสร้างสรรค์และสั่งสมกันมาอย่างต่อเนื่องเป็นระยะเวลาอันยาวนาน โดยมีการถ่ายทอดให้แก่ลูกหลานจากคนรุ่นหนึ่งไปสู่อีกรุ่นหนึ่งและถือปฏิบัติสืบต่อกันมา

การศึกษาวัฒนธรรมท้องถิ่นนั้น นอกเหนือจากการศึกษาด้านวัฒนธรรมแล้ว ยังมีวัฒนธรรมด้านอื่นๆ ที่คล้ายคลึงกัน เช่น พิธีกรรม และประเพณีต่างๆ ในพิธีกรรม และประเพณีนี้ต่างก็ประกอบไปด้วย บทเพลง พิธีการ และสิ่งประกอบอื่นๆ ที่อยู่ในค่านิยมของกลุ่มนั้นๆ ซึ่งสามารถเรียนรู้เกี่ยวกับประวัติศาสตร์ คติชาวบ้าน คำประพันธ์ต่างๆ ภาษาถิ่น และเรื่องราวเกี่ยวกับการดำเนินชีวิตของชาวบ้านได้ (กาญจนา อินทรสุวานนท์. 2536: 52) วัฒนธรรมดนตรีก็เช่นเดียวกันมนุษย์ได้นำเอาคุณค่าของดนตรีมาใช้ประโยชน์มากมาย ทั้งในด้านการสร้างความเพลิดเพลินใจ และด้านพิธีกรรมที่เกี่ยวกับความเชื่อ จึงมีการจัดพิธีกรรมต่างๆ ขึ้น โดยมีดนตรีเป็นส่วนประกอบ เช่น การเซ่นไหว้บรรพชน การบวงสรวงเทพเจ้า การบายศรีสู่ขวัญ เป็นต้น เห็นได้ว่าดนตรีมีคุณค่าต่อวิถีการดำรงชีวิตของมนุษย์หลายอย่าง จากคุณค่าของดนตรีที่สามารถใช้สนองความต้องการของมนุษย์ได้ดังกล่าวนี้ มนุษย์ทุกชาติทุกภาษาจึงมีดนตรีเป็นปัจจัยสำคัญอย่างหนึ่งในการดำรงชีวิตตามวิถีทางของตนเอง อันเป็นสาเหตุทำให้ดนตรีของท้องถิ่นในแต่ละแห่ง มีลักษณะเฉพาะและมีความแตกต่างกันออกไปตามสภาพแวดล้อมของสังคม ตลอดจนความคิดสร้างสรรค์ของชาวบ้าน (สุกิจ พลประดม. 2538: 1)

เพลงพื้นบ้านก็เป็นวัฒนธรรมดนตรีอีกวัฒนธรรมหนึ่งที่หมายถึง เพลงของชาวบ้านในท้องถิ่นต่างๆ ซึ่งประดิษฐ์แบบแผนการร้องเพลงของตนไปตามความนิยม และสำเนียงภาษาพูดที่เพี้ยนแตกต่างกัน (มนตรี ตราโมท. 2514: 13) กล่าวคือ เพลงพื้นบ้านเป็นเพลงที่มีต้นกำเนิดมาจากเพลงร้อยกรองมากกว่าเพลงบรรเลงบทเพลงต่าง ๆ มาจากผู้แต่งที่เป็นชาวบ้าน เพลงพื้นบ้านภาคกลางมีมากมายแยกแยะได้หลายบทเพลง มีลีลาทำนองที่แตกต่างกันออกไป แต่เพลงพื้นบ้านก็มีลักษณะเฉพาะของเพลงหลายประการ เช่น

1. ลีลาทำนอง ที่เป็นท่วงทำนองสั้นๆ วนไปวนมา
2. ภาษาที่ใช้ในเพลงพื้นบ้านนั้นเป็นภาษาพูด ไม่ใช่ภาษาเขียน ฟังเข้าใจง่าย
3. ลักษณะคำประพันธ์ เพลงพื้นบ้านจัดอยู่ในประเภทวรรณกรรมมุขปาฐะ สืบทอดโดยการได้ยิน ได้ฟัง ต่อๆ กันมา

4. เรื่องราวในบทเพลง ส่วนใหญ่เป็นเรื่องราวที่เกิดขึ้นในชีวิตประจำวัน การทำมาหากิน ความเป็นอยู่ เรื่องในครอบครัว ความเชื่อถือต่างๆ
5. การแทรกคติสอนใจเพื่อให้ผู้ฟังได้ความรู้และนำไปปฏิบัติให้เกิดสิ่งที่ดีงามต่อสังคม
6. โอกาสในการร้องเล่น เพลงพื้นบ้านนั้นร้องเล่นกันได้หลายโอกาส ทั้งงานบุญงานกุศล ในงานเทศกาล หรือตามโอกาสต่าง ๆ (กาญจนา อินทรสุนานนท์. 2532: 55 - 56)

ในท้องถิ่นต่างๆ มีเพลงพื้นบ้านที่เป็นงานสร้างสรรค์ที่เกิดจากความรู้สึกนึกคิดของชาวบ้าน เพลงพื้นบ้านจึงได้ประมวลเรื่องราวต่างๆ ที่เกี่ยวกับวิถีชีวิตความเป็นอยู่ สังคม วัฒนธรรม ตลอดจนอารมณ์ ความรู้สึก อันแสดงถึงโลกทัศน์ของชาวบ้าน และบรรยากาศของหมู่บ้านไว้ในเนื้อหาบทเพลงนั้นด้วย บทเพลงซึ่งเป็นส่วนหนึ่งของดนตรีจึงมีความสัมพันธ์ใกล้ชิดกับชาวบ้านผู้เป็นเจ้าของบทเพลงโดยตรง (ศิริพร ฐิตะฐาน. 2531: 38) ในชุมชนต่าง ๆ ทุกชุมชนย่อมมีชีวิตที่ควบคู่ไปกับวัฒนธรรมประเพณี เช่น ประเพณีเกี่ยวกับช่วงวัยของชีวิต ตั้งแต่เกิดถึงตาย ได้แก่ ประเพณีขึ้นอู่ ในระยะวัยทารก ประเพณีโกนผมไฟ ประเพณีโกนจุก ประเพณีแต่งงาน ประเพณีบรรพชา ประเพณีทำบุญขึ้นบ้านใหม่ และประเพณีการบำเพ็ญกุศลศพ ในช่วงท้ายของชีวิต

ประเพณีที่เกี่ยวข้องกับการตายนั้น จะต้องมียุติกรรมที่สำคัญที่สุด คือ การสวด ซึ่งผสมผสานมาจากศาสนาพราหมณ์ และศาสนาพุทธ นอกจากนั้นยังมีการสวดตามศาสนาที่เห็นกันอยู่ในปัจจุบัน เช่น การสวดพระอภิธรรม สวดมหาชาติ การสวดพระมาลัย ฯลฯ (สารานุกรมวัฒนธรรมไทยภาคกลาง. 2542: 187) แต่ยังมีสวดอีกชนิดหนึ่งใช้ในพิธีกรรมที่เกี่ยวข้องกับการตายอย่างเดียว ซึ่งเป็นการสวดที่เกี่ยวข้องกับศาสนาและมีการแสดงอยู่ทางภาคตะวันออก

จังหวัดจันทบุรี เป็นจังหวัดหนึ่งในภาคตะวันออกที่มีวัฒนธรรมและศิลปะประเพณีที่งดงาม ซึ่งเป็นส่วนหนึ่งที่แสดงให้เห็นถึงวิถีชีวิตความเป็นอยู่ของชาวจันทบุรี ตั้งแต่อดีตจนถึงปัจจุบัน สามารถแบ่งออกเป็น การละเล่นพื้นบ้านและนาฏศิลป์ ซึ่งมีการเล่นแบบดั้งเดิมที่สืบทอดมาจากบรรพชนชาวจันทบุรีและรูปแบบที่มีการพัฒนาเปลี่ยนแปลงไปตามเวลาและที่คิดค้นขึ้นมาใหม่ โดยให้สอดคล้องกับวิถีชีวิตความเป็นอยู่และสภาพสังคมที่เปลี่ยนแปลง (วัฒนธรรมพัฒนาการทางประวัติศาสตร์เอกลักษณ์และภูมิปัญญา จังหวัดจันทบุรี. 2544: 113)

วัฒนธรรมของจังหวัดจันทบุรี ที่สำคัญอีกอย่างหนึ่งของการแสดงพื้นบ้านคือ ลำสวด ซึ่งเป็นการแสดงที่นับว่าจะหาชมได้ยากเต็มที ในสมัยก่อนการฝึกหัดลำสวดมีปัญหาเป็นอย่างมาก เนื่องจากมีความเชื่อที่ว่า ถ้าฝึกหัดภายในบ้านจะเป็นเสียดจัญไรแก่บ้าน จึงทำให้ผู้ฝึกหัดต้องหาที่หัดนอกบ้าน แต่ในปัจจุบันนี้ ความเชื่อที่กล่าวมาข้างต้นได้หมดไปจากขั้นตอนของการแสดง ลำสวด อีกทั้งการเล่นลำสวดในปัจจุบันนี้กำลังจะหมดความนิยมไป ผู้แสดงที่เหลือก็ล้วนแต่แก่ชรา ขาดการสืบทอด

การแสดงลำสวด เป็นศิลปะการแสดงที่มีการผสมผสานระหว่างการแสดงพื้นบ้านกับศิลปะด้านดนตรีที่นิยมแสดงในภาคตะวันออกของประเทศไทย โดยเฉพาะจังหวัดระยอง จันทบุรี และตราด จัดได้ว่าเป็นศิลปะของชาติที่สำคัญและมีคุณค่าทัดเทียมกับศิลปะประเภทอื่นๆ เพราะเป็นเครื่องแสดงให้เห็นถึงขนบธรรมเนียมประเพณีที่บรรพ

บุรุษถ่ายทอดให้แก่ลูกหลานจากคนรุ่นหนึ่งไปสู่คนอีกรุ่นหนึ่ง การแสดงลำสวดนั้น ส่วนใหญ่จะเป็นการแสดงที่เกี่ยวข้องกับความตาย มีชื่อเรียกแตกต่างกันไปตามแต่ละท้องถิ่น บางที่เรียกว่า สวดคฤหัสถ์ สวดฆราวาส สวดมาลัย การแสดงนี้มีที่มาจากการสวดพระอภิธรรมของพระสงฆ์ในงานศพ ในสมัยก่อนพระภิกษุสงฆ์จะสวดพระมาลัยต่อเพื่อเป็นเพื่อนศพ คนสมัยนั้นจะนิยมฟังเพราะมีลีลาจังหวะการสวดที่มีท่วงทำนองสนุกสนานเพลิดเพลิน ต่อมานิยมใช้ฆราวาสสวดแทนพระภิกษุสงฆ์ยิ่งทำให้เพิ่มความตลกมากขึ้น ภายหลังมีการปรับเปลี่ยนให้เป็นลำสวดเพื่อให้สอดคล้องกับความนิยมตามท้องถิ่น

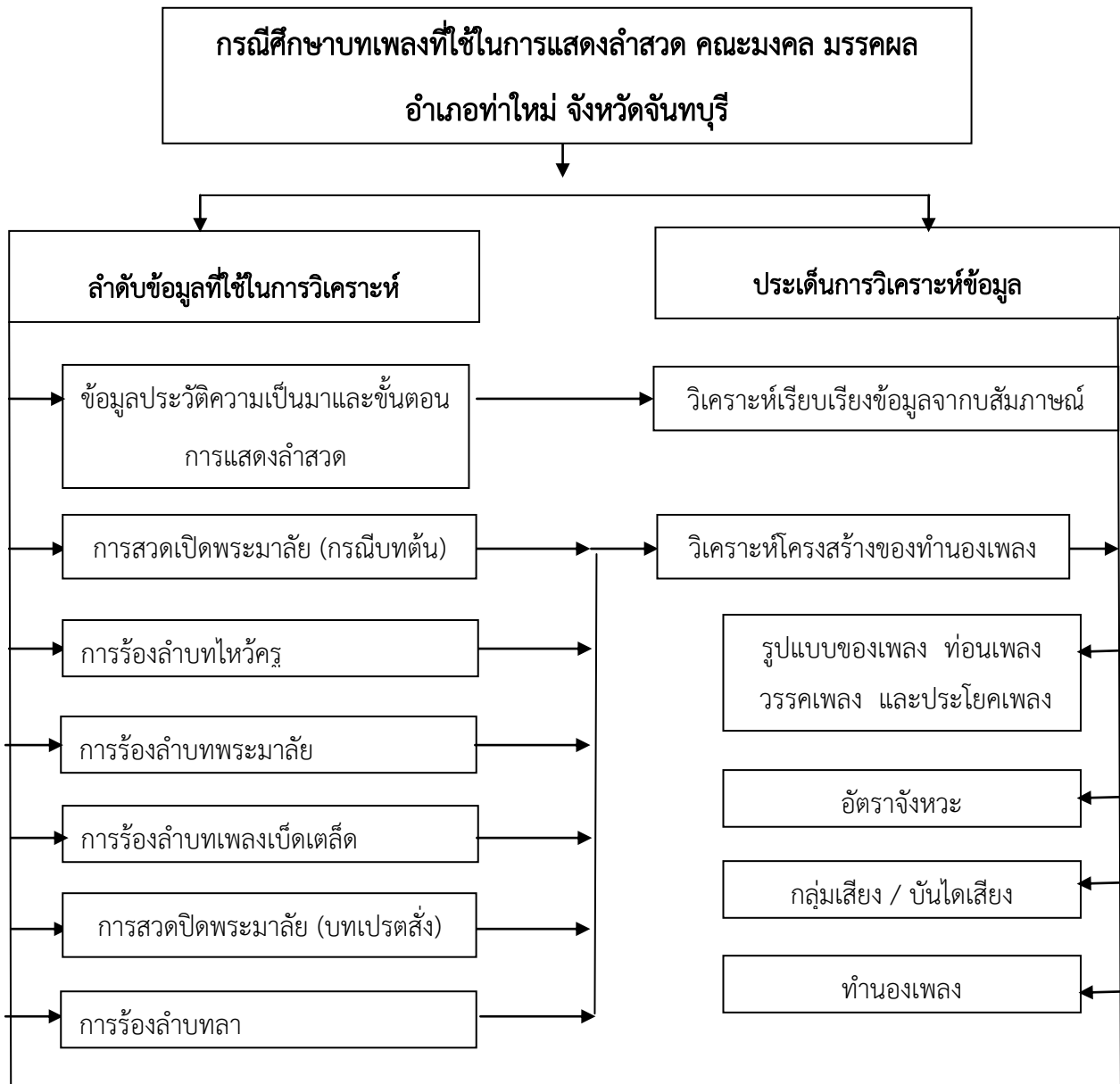
ในจังหวัดจันทบุรี มีคณะลำสวด ที่อยู่ในอำเภอต่างๆ ล้วนแต่เป็นคณะที่มีชื่อเสียงในอำเภอต่างๆ เช่น อำเภอเมือง คณะป่าเกี๊ยะ และคณะผู้ใหญ่แพน อำเภอมะขาม คณะลุงสมหวัง ธรรมจริยา และคณะวิชัย ราชนีย์ อำเภอนายายอาม คณะแม่บังอร และคณะเจ้เฝ้า และอำเภอท่าใหม่ คณะมานะตากมัจฉา และคณะมงคล มรรคผล ซึ่งในแต่ละคณะจะมีความเชี่ยวชาญในการแสดงต่างกันไป เช่น ด้านทำนองที่ใช้ในการขับร้องประกอบการแสดงมีลักษณะที่ใช้ทำนองที่เป็นเพลงไทยสำเนียงต่างๆ ได้แก่ สำเนียงพม่า สำเนียงลาว สำเนียงไทย สำเนียงมอญ ซึ่งแสดงถึงความหลากหลายในการใช้ทำนองประกอบบทเพลง อัตราจังหวะที่ใช้ในการแสดงของแต่ละคณะส่วนใหญ่จะนิยมใช้อัตราจังหวะสองชั้น เพราะเป็นลักษณะของอัตราจังหวะที่มีความเร็วปานกลางเหมาะแก่การขับร้องและรำรำประกอบการแสดงจะมีเฉพาะบางคณะเท่านั้นที่ใช้อัตราจังหวะชั้นเดียว ประสาน ธัญญะชาติ (2554. บทคัดย่อ)

ผู้วิจัยได้สำรวจและสืบค้นปริบทของสังคมด้านการแสดงลำสวดดังกล่าว เห็นว่า คณะมงคล มรรคผล เมืองศรีความรู้หลากหลาย และมีสมาชิกส่วนใหญ่เป็นผู้สูงอายุ ใช้เพลงประกอบในการแสดงส่วนใหญ่เป็นลักษณะทำนองโบราณ ซึ่งมีความเสี่ยงต่อการที่จะสูญหายไปจากสังคมไทย จึงเห็นว่า ควรมีการศึกษาวิเคราะห์ทำนองเพลงลำสวดของคณะมงคล มรรคผล อำเภอท่าใหม่ จังหวัดจันทบุรี เพื่อรวบรวมองค์ความรู้และทำนองเพลงเพื่อใช้ในการอนุรักษ์และสืบทอดในระบบการศึกษาไปยังอนุชนคนรุ่นหลัง

2. วัตถุประสงค์ของการวิจัย

1. เพื่อศึกษาประวัติความเป็นมาและขั้นตอนการแสดงลำสวดของคณะมงคล มรรคผล อำเภอท่าใหม่ จังหวัดจันทบุรี
2. เพื่อศึกษาทำนองเพลงและโครงสร้างของเพลงที่ใช้ในการแสดงลำสวดของคณะมงคล มรรคผล อำเภอท่าใหม่ จังหวัดจันทบุรี

3. กรอบแนวคิดของการวิจัย



4. วิธีดำเนินการวิจัย

ขั้นรวบรวมข้อมูล

1. รวบรวมข้อมูลจากเอกสาร ตำรา และงานวิจัยที่เกี่ยวข้อง
2. ดำเนินการเก็บข้อมูลภาคสนามจากภูมิปัญญาท้องถิ่น โดยการสัมภาษณ์ บันทึกเสียงบันทึกภาพวิดีโอ

การแสดง

อุปกรณ์และเครื่องมือที่ใช้ในการเก็บรวบรวมข้อมูล

1. บทสัมภาษณ์สำหรับใช้ในการเก็บข้อมูล
2. เครื่องบันทึกเสียง ภาพ และเครื่องบันทึกวีดิทัศน์
3. โปรแกรมการจัดพิมพ์โน้ตไทย และสากล

แหล่งข้อมูล

1. ห้องสมุดมหาวิทยาลัยต่าง ๆ เช่น
 - หอสมุดกลางมหาวิทยาลัยศรีนครินทรวิโรฒ ประสานมิตร
 - หอสมุดแห่งชาติรัชมิ่งคลาภิเษก จันทบุรี
 - สำนักวิทยบริการ มหาวิทยาลัยราชภัฏรำไพพรรณี
 - สำนักงานวัฒนธรรมจังหวัดจันทบุรี
 - วิทยาลัยนาฏศิลป์จันทบุรี
 - สำนักงานวัฒนธรรมอำเภอท่าใหม่ จังหวัดจันทบุรี
2. สัมภาษณ์ นายมงคล มรรคผล และสมาชิก คณะลำสวด

ขั้นศึกษาข้อมูล

1. นำข้อมูลจากเอกสาร ตำรา และงานวิจัยที่เกี่ยวข้อง มาประมวลเรียบเรียง จัดหมวดหมู่เพื่อใช้เป็นแนวทางการวิเคราะห์บทไหว้ครูลำสวด
2. นำข้อมูลเพลงลำสวดจากการสัมภาษณ์ และการบันทึกเสียงการขับร้อง มาเขียนเป็นโน้ตไทย และโน้ตสากลทางขับร้อง เพื่อศึกษาองค์ความรู้ทางดนตรีที่ปรากฏในบทเพลง

ขั้นวิเคราะห์ข้อมูล

1. นำข้อมูลที่ประมวล เรียบเรียง และจัดหมวดหมู่แล้วมาศึกษาวิเคราะห์ โดยแบ่งหัวข้อในการวิเคราะห์ 2 ประเด็น ดังนี้
 - 1.1 ประวัติความเป็นมาและขั้นตอนการแสดงลำสวดของคณะมงคล มรรคผล
 - 1.1.1 ประวัติความเป็นมาและสมาชิก
 - 1.1.2 การรับงานแสดง
 - 1.1.3 แนวทางการสืบทอดของคณะลำสวด
 - 1.1.4 การแต่งกาย
 - 1.1.5 ขั้นตอนการแสดงลำสวดของคณะมงคล มรรคผล
 - 1.1.5.1 การสวดเปิดพระมอญ (กรณีบทต้น)
 - 1.1.5.2 การร้องลำพระมอญ

- 1.1.5.3 การร้องลำบทไห้วครุ
- 1.1.5.4 การร้องลำบทเพลงเบ็ดเตล็ด
- 1.1.5.5 การสวดปิดพระมาลัย (บทเปรตสัง)
- 1.1.5.6 การร้องลำบทลา

1.2 ศึกษาทำนองเพลงและโครงสร้างของเพลงที่ใช้ในการแสดงลำสวดของคณะมงคล มรรคผล โดยใช้บทเพลงในชั้นตอนต่างๆ คือ การสวดเปิดพระมาลัย (กรณีบทต้น) จำนวน 2 บทการร้องลำพระมาลัย จำนวน 4 บท การร้องลำบทไห้วครุ จำนวน 1 เพลง การร้องลำบทเพลงเบ็ดเตล็ด จำนวน 1 เพลง การสวดปิดพระมาลัย (บทเปรตสัง) จำนวน 1 บท การร้องลำบทลา จำนวน 1 เพลง โดยมีหัวข้อในการวิเคราะห์ ดังนี้

- 1.2.1 รูปแบบของเพลง ท่อนเพลง วรรคเพลง และประโยคเพลง
- 1.2.2 อัตราร้างหวะ
- 1.2.3 กลุ่มเสียง/บันไดเสียง
- 1.2.4 ทำนองสวด/ทำนองเพลง

5. สรุปผลการวิจัย

1. ประวัติความเป็นมาและขั้นตอนการแสดงลำสวดของ คณะมงคล มรรคผล อำเภอท่าใหม่ จังหวัดจันทบุรี

ผลของการศึกษาวิเคราะห์ประวัติความเป็นมาและขั้นตอนการแสดงลำสวดของ คณะมงคล มรรคผล สรุปผลได้ดังนี้

ประวัติความเป็นมาและขั้นตอนการแสดงลำสวดของคณะมงคล มรรคผล ตั้งอยู่บ้านเลขที่ 52/2 หมู่ 5 ตำบลตะกาดเจ้า อำเภอท่าใหม่ จังหวัดจันทบุรี เริ่มก่อตั้งประมาณปี พ.ศ.2527 โดยรวบรวมสมาชิกวงจากนักแสดงที่มีความสามารถที่แตกต่างกัน ปัจจุบันมีสมาชิกจำนวนทั้งสิ้น 8 คน ในการศึกษาการแสดงลำสวด คณะมงคล มรรคผล และสมาชิก ได้ศึกษาจากนักแสดงรุ่นอาวุโสและจากวิธีการครูพักลักจำ การรับงานแสดง แต่เดิมนักแสดงมาจากผู้ร่วมงานบำเพ็ญกุศลศพ ปัจจุบันรับงานโดยหัวหน้าคณะหรือสมาชิกวง โดยมีค่าตอบแทนครั้งละ 4,000 - 5,000 บาท แนวทางการสืบทอดของคณะลำสวดมงคล มรรคผล เยาวชนขาดความสนใจในศิลปวัฒนธรรมของชาติ จึงทำให้สมาชิกที่ฝึกหัดใหม่ส่วนใหญ่จะมีอายุตั้งแต่ 45 ปี ขึ้นไป ทำให้ขาดผู้สืบทอด ส่วนเรื่องการแต่งกาย แต่เดิมนักแสดงจะแต่งกายด้วยเสื้อผ้าสีต่าง ๆ ตามความสะดวก ปัจจุบันมีการกำหนดให้แต่งกายด้วยเสื้อผ้าสีดำตามความเหมาะสม การไห้วครุลำสวด นักแสดงจะนำตู้พระมาลัยวางไว้กลางวงแสดง โดยมีเครื่องไห้วครุ ประกอบด้วย ดอกไม้ 3 ดอก รูป 3 หรือ 5 ดอก เทียน 1 เล่ม หมากพลู 3 คำ เงินก้านล 12 บาท บุหรี่ 1 ซอง สุรา 1 ขวด และน้ำเปล่า 1 ขวด หัวหน้าคณะจะเป็นผู้นำไห้วครุ เมื่อเสร็จพิธี สมาชิกคณะทุกคนจะดื่มสุราไห้วครุ เพื่อเป็นสิริมงคล จึงเริ่มการแสดง ขั้นตอนการแสดง

ลำสวดของคณะมณฑล มรรคผล มีขั้นตอนการแสดง 9 ขั้นตอน และมีขั้นตอนที่สำคัญเป็นหลักคือ การสวดพระเปิดมัลย์ (กรณีบทต้น) และการสวดพระปิดมัลย์ (บทแปรตสั่ง)

2. วิเคราะห์ทำนองเพลงและโครงสร้างของเพลงที่ใช้ในการแสดงลำสวด ของคณะมณฑล มรรคผล อำเภอท่าใหม่ จังหวัดจันทบุรี

การสวดเปิดพระมัลย์ (กรณีบทต้น) มีโครงสร้างของบทสวดเป็นบทบาลี และบทแปลต้นเสียงจะนำบทสวด และมีลูกคู่รับ ใช้กลุ่มเสียง ท ด - ม พ - - อัตราความเร็วการสวดขึ้นอยู่กับความเหมาะสมของการสวด ทำนองสวดใช้เสียงห่างกันเป็นคู่ 2, คู่ 3 และคู่ 4 ส่วนการร้องลำพระมัลย์ การร้องลำบทไหว้ครู การร้องลำบทเพลงเบ็ดเตล็ด การสวดปิดมัลย์บทแปรตสั่ง และการร้องลำบทลา มีโครงสร้างบทสวดและบทเพลงประเภทเพลงท่อนเดียว และเพลงมีสร้อย แต่มีบทร้องหลายบท ใช้อัตราจังหวะ 2 ชั้น และชั้นเดียว กลุ่มเสียง ท - ร - พ ซ - / ท ด - ม - - - / ท ด - ม พ - - / ด ร - พ ซ - - / ด ร - พ - - - / ด - ม - ซ ล - / ด ร - - ซ ล - / ด - - - ซ ล - / - ร ม - ซ - - และบันไดเสียง โด ฟา ลา และ ที ทำนองเพลง ใช้ลูกตกเสียง โด เร มี ฟา และ ที

6. การอภิปรายผล

จากการวิจัยเรื่องกรณีศึกษาบทเพลงที่ใช้ในการแสดงลำสวด คณะมณฑล มรรคผล อำเภอท่าใหม่ จังหวัดจันทบุรี พบว่า ประวัติความเป็นมาของคณะลำสวด และนักแสดงจะเป็นผู้สูงอายุ ค่าตอบแทนน้อย การแต่งกายด้วยเสื้อผ้าสีดำ และมีเครื่องไหว้ครู คือ ดอกไม้ ธูปเทียน หมากพลู สุรา บุหรี่ น้ำเปล่า และเงินกำนล 12 บาท มีขั้นตอนการแสดง 6 ขั้นตอน สอดคล้องกับ นิรันดร์ นิรุติศาสตร์ (2551: บทคัดย่อ) โดยมีขั้นตอนการสวดพระมัลย์นั้นดำเนินไปอย่างเรียบง่าย เริ่มจากการสวดบทพื้นพระมัลย์ (บทในกาล) บทไหว้ครู บทไหว้ศพ บทลำสวด และบทสั่งแปรตเป็นลำดับสุดท้ายเช่นเดียวกัน โครงสร้างของเพลง พบว่า นิยมใช้เพลงที่มีท่อนเดียว และเพลงที่มีสร้อยประกอบ อัตราจังหวะที่ใช้ พบว่า ใช้อัตราจังหวะ 2 ชั้น และชั้นเดียวเป็นส่วนใหญ่ สอดคล้องกับ สัจด์ ภูเขาทอง (2539 : 2 - 98) กล่าวถึง องค์ประกอบเรื่องอัตราจังหวะในดนตรีไทย คือ ความเร็วจะเปลี่ยนแปลงไปตามอัตราจังหวะของเพลงคือ 3 ชั้น 2 ชั้น และชั้นเดียว และสอดคล้องกับ ประสาน ัญญะชาติ (2554: บทคัดย่อ) ได้กล่าวถึง โครงสร้างรูปแบบสังคีตลักษณะของเพลงลำสวด จะใช้ลักษณะหลากหลาย เช่น สร้อย + ทำนองท่อนที่ 1 + สร้อย + ทำนองท่อนที่ 2 + สร้อย + ทำนองท่อนที่ 3 + สร้อย + ทำนองท่อนที่ 4 ส่วน บันไดเสียง พบว่า ใช้บันไดเสียง โด ฟา และ ที และมีลูกตกที่เสียงที่ 1 ของบันไดเสียง สอดคล้องกับ มานพ วิสุทธิแพทย์ (2533 : 3 - 4) ได้กล่าวถึง บันไดเสียงของเพลงไทยส่วนใหญ่จะเป็นลักษณะบันไดเสียง 5 เสียง (Pentatonic Scale) เสียงทั้ง 5 เสียง จะประกอบด้วย 3 เสียง เรียงติดต่อกันแล้วข้าม 1 เสียง และมีอีก 2 เสียง เรียงติดกัน ฉะนั้นเสียงขั้นที่ 1, 2, 3, 5 และ 6 เป็นเสียงหลัก เสียงขั้นที่ 4 และ 7

เป็นเสียงรองหรือเสียงประกอบ ตัวโน้ตตัวที่หนึ่งของบันไดเสียง (Tonic) จะเป็นชื่อของบันไดเสียง การเคลื่อนที่ของทำนองเพลง พบว่า ส่วนใหญ่เป็นลูกตกเสียงที่ 1 ของบันไดเสียง

7. ข้อเสนอแนะ

กรณีศึกษาบทเพลงที่ใช้ในการแสดงลำสวด คณะมณฑล มรรคผล อำเภอกำแพงใหม่ จังหวัดจันทบุรี ผู้วิจัยต้องการนำประวัติความเป็นมาและขั้นตอนการแสดงลำสวด องค์ความรู้ด้านองค์ประกอบทางดนตรีของบทสวดและบทเพลงต่าง ๆ ควรนำมาเผยแพร่ให้เกิดประโยชน์กับการศึกษาด้านขับร้อง ด้านดนตรี ด้านการวิเคราะห์ สำหรับเยาวชนและผู้สนใจโดยมีข้อเสนอแนะ ดังนี้

1. ควรนำองค์ความรู้เรื่องบทไหว้ครูลำสวดมาใช้ในการฝึกอบรมสำหรับเยาวชน เพื่อได้เป็นแนวทางในการอนุรักษ์เพลงพื้นบ้านต่อไป
2. ควรนำคุณค่าด้านทำนองเพลงและโครงสร้างของเพลง มาใช้เป็นแนวทางในการประพันธ์ บทเพลงในลักษณะต่างๆ สำหรับผู้ที่สนใจด้านการประพันธ์บทเพลง
3. ควรนำระเบียบวิธีการวิจัย เรื่อง กรณีศึกษาบทเพลงที่ใช้ในการแสดงลำสวดคณะมณฑล มรรคผล อำเภอกำแพงใหม่ จังหวัดจันทบุรี มาเป็นแบบอย่างในการทำวิจัยเกี่ยวกับบทเพลงปฏิพากย์หรือเพลงพื้นบ้านต่างๆ สำหรับนักวิจัยรุ่นต่อไป

8. บรรณานุกรม

กาญจนา อินทรสุวรรณ์. (2532). การวิเคราะห์รูปแบบเพลงพื้นบ้าน. *วารสารคณะมนุษยศาสตร์ปริทรรศน์*. ปีที่ 11 ฉบับที่ 2 ประจำภาคเรียนที่ 2

_____ (2536). เพลงพื้นบ้าน, *สารานุกรมศึกษาศาสตร์*. ฉบับที่ 12 คณะศึกษาศาสตร์. มหาวิทยาลัยศรีนครินทรวิโรฒ กรุงเทพฯ: สำนักพิมพ์พัฒนศึกษา.

_____ (2540). *เทคนิคการขับร้องเพลงไทย*. คณะศิลปกรรมศาสตร์ มหาวิทยาลัยศรีนครินทรวิโรฒ ประสานมิตร

_____ (2540). *พื้นฐานมานุษยวิทยาภาควัฒนธรรม*. กรุงเทพฯ: คณะศิลปกรรมศาสตร์ มหาวิทยาลัยศรีนครินทรวิโรฒ ประสานมิตร.

กำชัย ทองหล่อ. (2519). *หลักภาษาไทย*. กรุงเทพฯ: เจริญรัตน์การพิมพ์.

ขุนวิจิตรมาตรา. (2534). *เด็กคลองบางหลวง*. กรุงเทพฯ: สำนักพิมพ์สารคดีในนาม บริษัทวิริยะธุรกิจ.

- ตรีศิลป์ บุญขจร. (2530). *วรรณกรรมประเภทกลอนสวดภาคกลาง: การศึกษาเชิงวิเคราะห์*. วิทยานิพนธ์ จุฬาลงกรณ์มหาวิทยาลัย
- ปรมินท์ จารุวร. (2541). *ทำนองสวดพระมาลัยของชาวหนองขาว*. กาญจนบุรี: มปป.
- ประสาน ธัญญาชาติ และพิสุทธิ์ การบุญ. (2554). *การศึกษาวิเคราะห์บทไหว้ครูลำสวด จันทบุรี*. คณะมนุษยศาสตร์และสังคมศาสตร์ มหาวิทยาลัยราชภัฏรำไพพรรณี
- ปราณี วงศ์เทศ. (2525). *เพลงพื้นบ้านที่เมืองเก่าสุโขทัยในพื้นที่บ้านพื้นเมือง*. กรุงเทพฯ: สำนักพิมพ์เจ้าพระยา.
- ปรารถนา มงคลธวัช และสายสมร งามล้วน. (2547). *การเล่นลำสวดในจังหวัดตราด*. ตราด : มปป.
- มานพ วิสุทธิแพทย์. (2533). *ดนตรีไทยวิเคราะห์*. กรุงเทพฯ: ชวนพิมพ์.
- _____ (2556). *ทฤษฎีการวิเคราะห์เพลงไทย*. กรุงเทพฯ: สันติศิริการพิมพ์.
- รัชนิกร เศรษฐโร. (2532). *โครงสร้างสังคมและวัฒนธรรมไทย*. กรุงเทพฯ: ไทยวัฒนาพานิช.
- ราชบัณฑิตยสถาน. (2542). *พจนานุกรมฉบับราชบัณฑิตยสถาน พ.ศ. 2542*. หน้า 1058. พิมพ์ครั้งที่ 5. กรุงเทพฯ: ราชบัณฑิตยสถาน.
- วาสนา บุญสม. (2540). *ศิลปะและวัฒนธรรมไทย*. กรุงเทพฯ: มปป.
- ศิวพร ฐิตะฐาน. (2531). *พัฒนาการ การวิเคราะห์ข้อมูลทางคติชนวิทยาในประเทศไทยตะวันตก, ในรวมบทความการวิเคราะห์ข้อมูลทางคติชนวิทยา*. กรุงเทพฯ : สถาบันวิจัยสังคมจุฬาลงกรณ์มหาวิทยาลัย.
- ศิลปากร. (2544). *วัฒนธรรมพัฒนาการทางประวัติศาสตร์เอกลักษณ์และภูมิปัญญาจังหวัดจันทบุรี*. กรุงเทพฯ: โรงพิมพ์คุรุสภาลาดพร้าว.
- สังัด ภูเขาทอง. (2539). *การดนตรีไทยและทางเข้าสู่ดนตรีไทย*. กรุงเทพฯ: เรือนแก้วการพิมพ์.
- สารานุกรมวัฒนธรรมไทย. (2542). *ภาคกลาง เล่ม 1*. กรุงเทพฯ: สยามเพลส แมเนจเม้นท์.
- สายสุนีย์ ขาวปลื้ม. (2544). *ศึกษาเพลงรำผีพญางิ้วของชาวจังหวัดปทุมธานี*. ปริญญาโท ศป.ม. (มานุษยวิทยา). กรุงเทพฯ : บัณฑิตวิทยาลัยมหาวิทยาลัยศรีนครินทรวิโรฒ. ถ่ายเอกสาร.
- สุกัญญา สุขฉายา. (2525). *เพลงปฏิพากย์ บทเพลงแห่งภูมิภาคของชาวบ้านไทย*. กรุงเทพฯ: พิมพ์ลักษณ์.
- _____ (2545). *เพลงพื้นบ้านศึกษา*. พิมพ์ครั้งที่ 2. กรุงเทพฯ: โครงการเผยแพร่ผลงานวิชาการ คณะอักษรศาสตร์ จุฬาลงกรณ์มหาวิทยาลัย.
- สุกิจ พลประถม. (2538). *ดนตรีพื้นบ้านอีสาน. อดุทธธานี*. ภาควิชาดนตรี คณะมนุษยศาสตร์และสังคมศาสตร์ สถาบันราชภัฏอุดรธานี.
- อร่ามรัศมี ดั่งวงชนะ. (2537). *การศึกษาประเพณีสวดพระมาลัยของชาวอำเภอไชยาจังหวัดสุราษฎร์ธานี*. มปป.