

การศึกษาดนตรีไทยบ้านจรรยาญาติ

THE STUDY OF THAI MUSICAL AT CHANYANATYA FAMILY

กฤษพร พงษ์แดง¹

Kritsaporn Phongtaeng

วีระ พันธุ์เสื่อ²

Veera Phansue

บทคัดย่อ

ปริญญานิพนธ์ฉบับนี้เป็นการศึกษาเรื่องการศึกษาดนตรีไทยบ้านจรรยาญาติ โดยมีวัตถุประสงค์ของการวิจัยเพื่อศึกษาบริบทต่างๆ ทางด้านดนตรีไทยของบ้านจรรยาญาติ ซึ่งเป็นการศึกษาประวัติ สถานภาพ บทบาท รวมไปถึงกระบวนการถ่ายทอดดนตรีไทยบ้านจรรยาญาติ โดยดำเนินการวิจัยเชิงคุณภาพ ด้วยการลงพื้นที่ภาคสนามเพื่อทำการสัมภาษณ์จากบุคคลในครอบครัวและศึกษาจากเอกสารต่างๆ

บ้านจรรยาญาติ ต้นตระกูลเริ่มจาก ครูเพชร จรรยาญาติ ซึ่งเป็นนักดนตรีในวังบูรพาภิรมย์ จรรยาญาติ เป็นนามสกุลประทานโดยสมเด็จพระเจ้าบรมวงศ์เธอ เจ้าฟ้าภาณุรังษีสว่างวงศ์ กรมพระยาภาณุพันธุวงศ์วรเดช หรือสมเด็จพระเจ้าบรมพาในขณะนั้น ครูเพชร จรรยาญาติ เป็นครูดนตรีที่มีชื่อเสียง และได้ประพันธ์ทางเพลงอันเป็นเอกลักษณ์เฉพาะไว้มากมาย ได้ถ่ายทอดให้ครูดนตรีที่มีชื่อเสียง เช่น ครูบุญยง ครูบุญยัง เกตุคง ครูไสว ญาณจรรยาญาติ ครูวิไล อรรถกฤษณ์ เป็นต้น โดยเฉพาะบุตรชายของครูเพชร จรรยาญาติ คือครูไพฑูรย์ จรรยาญาติ เป็นผู้มีความสามารถโดดเด่น และเป็นผู้ถ่ายทอดทางเพลง ต่อจากครูเพชร จรรยาญาติ จนมาถึงรุ่นลูกของครูไพฑูรย์ จรรยาญาติ ทางเพลงที่เป็นเอกลักษณ์ ยังสามารถอยู่จากการสืบทอดจากลูกหลาน แม้ในยุคปัจจุบันนี้สภาพทางสังคมทางดนตรีเปลี่ยนแปลงไป บทบาททางดนตรีได้ลดน้อยลงไปมาก แต่วงดนตรีไทยบ้านจรรยาญาติ ยังคงอนุรักษ์เผยแพร่ และพัฒนาทางเพลงไว้อย่างต่อเนื่องและเข้มแข็ง

คำสำคัญ: การถ่ายทอด; ทางเพลง; บทบาท

Abstract

¹ นิสิตปริญญาโท สาขาวิชาศิลปกรรม (มานุษยวิทยา) คณะศิลปกรรมศาสตร์ มหาวิทยาลัยศรีนครินทรวิโรฒ

² อาจารย์ที่ปรึกษา ผู้ช่วยศาสตราจารย์ สาขาวิชาดุริยางคศาสตร์ไทยและเอเชีย คณะศิลปกรรมศาสตร์ มหาวิทยาลัยศรีนครินทรวิโรฒ

Research are to study the contexts of Chanyanatya Thai music family including the history, statuses, roles, as well as the process of conveying Thai music by Chanyanatya family. This qualitative research was conducted by field survey for interviewing family members and documentary studies.

The ancestor of Chanyanatya Thai Music Family began in the generation of Kru Petch Chanyanatya who was a Thai musician in Burapha Phirom Palace and Chanyanatya is a family name given by Prince Bhanurangsi Savangwongse or The Rising Prince (Somdej Wang Burapha) at that time. Kru Petch was a famous musical teacher and he also composed many unique pieces of music. He passed on his knowledge and talent on Thai music to many famous musicians including Kru Boonyong Ketkong, Kru Sawai Yanjarun, Kru Thawil Attakrit, etc., especially his son, Kru Praitoon Chanyanatya who has outstanding abilities and his musical heir. Kru Praitoon Chanyanatya inherited his father's music and passed on to his son therefore this musical uniqueness has been remained to the period of their offspring and up till now. Although Thai society has been changed and the role of music is decreasing, Chanyanatya Thai Music Family still keeps on conserving, passing on, and developing Thai music continuously and stably.

Keywords: Conveying; Identity of musical; Roles

1. บทนำ

ดนตรีไทยเป็นศาสตร์และศิลป์แขนงหนึ่ง ที่ใช้การสืบทอดแบบมุขปาฐะ (Oral Tradition) โดยเกิดจากกระบวนการปฏิบัติสืบทอดจากรุ่นสู่รุ่น อันเป็นแนวทางในการอนุรักษ์ศิลปวัฒนธรรมดนตรีของไทย และกระบวนการเรียนการสอนดนตรีไทย ที่มีแนวทางสำคัญทางหนึ่งได้แก่ การสืบทอดให้เหมือนต้นแบบ เพื่อให้คงความไพเราะ ซึ่งเป็นเอกลักษณ์เฉพาะของดนตรีไทย ตามแบบปรมาจารย์ด้านดนตรีไทยได้สร้างสรรค์ไว้ ดังนั้นการเรียนรู้ดนตรีไทย จึงเป็นวัฒนธรรมแห่งจารีตประเพณี เป็นการเรียนรู้วิถีตามที่ปฏิบัติสืบทอดกันมา เพื่อคงความเป็นอัตลักษณ์ของวัฒนธรรมดนตรีไทย ทั้งด้านพิธีกรรมความเชื่อ พิธีไหว้ครู ซึ่งเป็นธรรมเนียมปฏิบัติของนักดนตรีไทย สิ่งเหล่านี้ดำรงอยู่มาจนถึงในยุคปัจจุบัน จากการอนุรักษ์สืบทอดจากครูดนตรีไทย ผู้รับการสืบทอดดนตรีไทยในรุ่นต่อไป

วัฒนธรรมด้านดนตรีไทยเป็นศาสตร์และศิลป์ ที่มีความลึกซึ้งสวยงาม มีความสัมพันธ์กับมนุษย์มาอย่างช้านาน ในแต่ละชนชาติต่างมีวัฒนธรรมทางดนตรีเป็นของตนเอง เพื่อวัตถุประสงค์ที่แตกต่างกันออกไปเห็นได้จากวัฒนธรรมดนตรีของไทยที่คงไว้ซึ่งความเป็นเอกลักษณ์ประจำชาติที่ทรงคุณค่าแก่การอนุรักษ์ศิลปวัฒนธรรมของชาติ

ไทย และที่สำคัญอย่างยิ่ง การเป็นส่วนหนึ่งของมรดกทางวัฒนธรรมที่สอดคล้องกับวิถีชีวิตของคนไทย (สังัด ภูเขาทอง. 2532: 8)

ดนตรีไทยเป็นเครื่องมือของพิธีกรรมเพื่อเสริมสร้างบารมีของผู้นำ ซึ่งเป็นอุปกรณ์ที่สำคัญตามขนบธรรมเนียมระเบียบแบบแผนและประเพณี เพราะดนตรีทำหน้าที่ประโคมสร้างอำนาจ สร้างบารมี และเผยแพร่ความศักดิ์สิทธิ์ให้กับพิธีกรรมต่างๆ ทำให้เจ้าพิธีมีอำนาจมีความน่าเชื่อถือเกิดความศักดิ์สิทธิ์ ดนตรี จึงเป็นพิธีกรรมที่เปลี่ยนแปลงไม่ได้ เพราะเมื่อมีการเปลี่ยนแปลงผู้ฟังจะไม่คุ้นเคย ไม่ขลังไม่ศักดิ์สิทธิ์ ดังนั้น ดนตรีพิธีกรรม จึงต้องทำการสืบทอดกันต่อมา (สุจิตต์ วงษ์เทศ. 2553: 10)

องค์ความรู้ด้านดนตรีไทย เป็นทั้งศาสตร์และศิลป์ที่ต้องพัฒนาอยู่เสมอ ดังนั้นครูจึงมีบทบาทสำคัญในการถ่ายทอดดนตรีไทย โดยเฉพาะในการศึกษาด้านการปฏิบัติให้แก่ศิษย์ด้วยความเชี่ยวชาญ พร้อมทั้งชี้แนะและอบรมสั่งสอนอย่างเอาใจใส่ จึงสามารถทำให้ศิษย์พบกับความสำเร็จในวิชาชีพทางดนตรีไทย และเป็นผู้สืบทอดวัฒนธรรมดนตรีไทยอย่างภาคภูมิใจ การศึกษาภูมิปัญญาของครูดนตรีไทยจึงมีความสำคัญ เป็นอย่างยิ่งที่จะได้รวบรวมข้อมูลและวิเคราะห์ตัวบุคคลที่มีความเชี่ยวชาญทางด้านดนตรีไทย ในด้านวิธีการศึกษาดนตรีไทย เทคนิคการบรรเลงเครื่องดนตรี การสืบทอดความรู้ทางด้านดนตรีไทยให้แก่ศิษย์ องค์ความรู้ใหม่ๆและองค์ความรู้เดิม ที่ครูแต่ละท่านทำการสืบทอดต่อกันมา ซึ่งเป็นประโยชน์ทางการศึกษาดนตรีไทย การศึกษาโดยตรงในวิชาการด้านดนตรี มีส่วนช่วยให้เอกลักษณ์ของชาติด้านดนตรีไทยยังดำรงอยู่ และผดุงความเป็นชาติด้านวัฒนธรรมที่เข้มแข็ง

จังหวัดพระนครศรีอยุธยาตั้งอยู่ในเขตพื้นที่ภาคกลางของประเทศไทย เป็นจังหวัดหนึ่งที่ได้ชื่อว่าเป็นศูนย์รวมของศิลปวัฒนธรรมไทยแขนงต่างๆ ที่ทรงคุณค่ายิ่ง เนื่องจากจังหวัดพระนครศรีอยุธยาเคยเป็นราชธานีสำคัญของสยามประเทศเป็นศูนย์กลางแห่งความเจริญรุ่งเรืองทางวัฒนธรรม นอกจากนี้จะเป็นที่ตั้งของโบราณสถาน อุทยานประวัติศาสตร์พระนครศรีอยุธยา ซึ่งได้รับการยกย่องจากองค์การวิทยาศาสตร์และวัฒนธรรมแห่งสหประชาชาติ หรือยูเนสโก ประกาศขึ้นทะเบียนให้เป็นมรดกโลก เมื่อวันที่ 13 ธันวาคม พ.ศ. 2534 เป็นแหล่งปลูกสร้างบ้านทรงไทย การสร้างเมรุลอยที่มีชื่อเสียงของปะเทศ เป็นแหล่งผลิตเครื่องมือเครื่องใช้ เครื่องจักสานพื้นบ้าน เพื่อไว้ใช้ในวิถีการดำรงชีวิตที่สืบต่อมาอย่างช้านาน แหล่งผลิตการแกะสลักเครื่องดนตรีไทย แหล่งผลิตมีดอรัญญิก ปลายตะเพียนสาน จากไบลาน การสานงอบ การทำธูปหอม แหล่งผลิตหัวโขน ที่มีความสวยงาม ทั้งยังเป็นคลังความรู้ที่สำคัญทางด้านศิลปะการดนตรีมาแต่โบราณ

จังหวัดพระนครศรีอยุธยา จึงเป็นพื้นที่สำคัญทางประวัติศาสตร์วัฒนธรรมด้านดนตรีปีพาทย์ในสังคมดนตรีไทย เพราะจังหวัดพระนครศรีอยุธยาเป็นถิ่นกำเนิดของครูดนตรีไทยที่สำคัญและมีชื่อเสียงหลายท่าน ซึ่งได้แก่ ครูเพชร จรรย์นาฎย์ และ ครูไพฑูรย์ จรรย์นาฎย์ แห่งอำเภอบางปะหัน ครูไปล์ วนขจร ครูเชื้อ ดนตรีรส แห่งอำเภอดัก ให้ ครูประสิทธิ์ ถาวร (ศิลปินแห่งชาติ ประจำปี พ.ศ. 2531) อำเภอบางปะหัน ครูประเวช กุมุท (ศิลปินแห่งชาติ ประจำปี พ.ศ. 2532) อำเภอบางปะหัน นายสำราญ เกิดผล (ศิลปินแห่งชาติ ประจำปี พ.ศ. 2548) อำเภอบางบาล นาย

พินิจ ฉายสุวรรณ (ศิลปินแห่งชาติ ประจำปี พ.ศ. 2540) อำเภอ มหาราช เป็นต้น อีกทั้งยังเป็นแหล่งที่ตั้งของวงดนตรี ปี่พาทย์คณะต่างๆ เช่น วงปี่พาทย์คณะครูเพชร จรรย์นาฎย์ และวงวงปี่พาทย์คณะลูกครู ไพฑูรย์ จรรย์นาฎย์ อำเภอ บางปะหัน วงปี่พาทย์คณะสุนิมิต อำเภออุทัย วงปี่พาทย์คณะนายถึก อำเภอวังน้อย วงปี่พาทย์คณะ ส.ลัดดาอ่อน อำเภอท่าเรือ วงปี่พาทย์คณะศิลปะแสงทอง อำเภอเสนา และวงปี่พาทย์คณะวินัยไพโรจน์ อำเภอบางบาล เป็นต้น

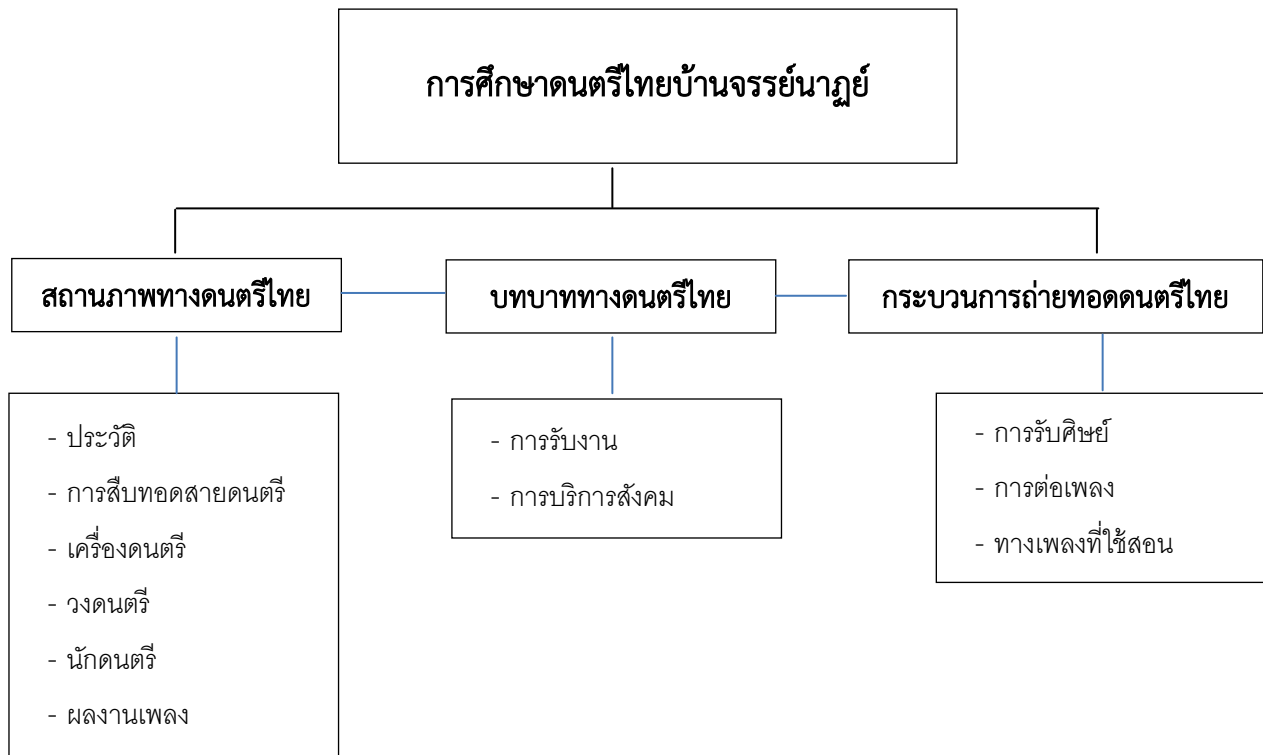
ผู้วิจัยเห็นว่า จังหวัดพระนครศรีอยุธยาเป็นพื้นที่ที่มีความหนาแน่นทางดนตรี และวงปี่พาทย์คณะครูเพชร จรรย์นาฎย์ เป็นวงดนตรีที่มีความเก่าแก่ และมีความเข้มแข็งทางดนตรีมาอย่างต่อเนื่อง มีบุคคลทางดนตรีที่มีชื่อเสียง อยู่หลายท่านซึ่งได้รับการถ่ายทอดมาจาก ครูเพชร จรรย์นาฎย์ เช่น ครูสำราญ เกิดผล ครูบุญยงค์ เกตุคง ครูบุญยัง เกตุคง ครูล้วน ดนตรี ครูถวิล อรรถกฤษณ์ ครูไพฑูรย์ จรรย์นาฎย์ ซึ่งเป็นบุตรชายของครูเพชร จรรย์นาฎย์ นาย พิทักษ์ จรรย์นาฎย์ ซึ่งเป็นหลานของ ครูเพชร จรรย์นาฎย์ และอีกหลายท่านที่ไม่ได้กล่าวถึง โดยองค์ความรู้ต่างๆ ถูก ถ่ายทอดระหว่างบุคคลผู้เป็นเครือญาติสายตระกูลจรรย์นาฎย์ และการถ่ายทอดให้กับลูกศิษย์ ซึ่งเป็นเรื่องที่สำคัญและมีกระบวนการสืบทอดที่น่าสนใจ ในการศึกษาประวัติ สถานภาพ และบทบาททางดนตรีของบ้านจรรย์นาฎย์ เป็น การศึกษากระบวนการถ่ายทอดดนตรีไทยของบ้านจรรย์นาฎย์ เพื่อเป็นแนวทางในการศึกษาทางด้านดนตรีไทยแก่ผู้ ที่ สนใจ และเพื่อเป็นการอนุรักษ์และสืบทอดภูมิปัญญาไทยที่ทรงคุณค่าจากบรรพบุรุษอันเป็นมรดกของชาติสืบต่อไป

2. วัตถุประสงค์ของการวิจัย

ในการวิจัยครั้งนี้ผู้วิจัยได้ตั้งจุดมุ่งหมายไว้ดังนี้

1. เพื่อศึกษาประวัติ สถานภาพและบทบาททางดนตรีของบ้านจรรย์นาฎย์
2. เพื่อศึกษากระบวนการถ่ายทอดดนตรีของบ้านจรรย์นาฎย์

3. กรอบแนวคิดของการวิจัย



4. วิธีดำเนินการวิจัย

การดำเนินการศึกษา การวิจัยเรื่องการศึกษาดนตรีไทยบ้านจรรย์นาฏย์ ใช้ระเบียบวิธีเชิงคุณภาพ (Qualitative Research) ตามกระบวนการมานุษยวิทยาเชิงดนตรี (Ethnomusicology) นำเสนอข้อมูลโดยพรรณนาวิเคราะห์ (Descriptive Analysis) ซึ่งผู้วิจัยได้แบ่งขั้นตอนในการดำเนินโครงการวิจัยดังนี้

การเก็บรวบรวมข้อมูล

ผู้วิจัยได้แบ่งหัวข้อการเก็บรวบรวมข้อมูล เป็น 2 ส่วน ดังนี้

1. การเก็บรวบรวมข้อมูลจากหลักฐานเอกสารต่างๆ โดยรวบรวมข้อมูลจากงานวิจัย เอกสาร ตำราต่างๆ ที่เกี่ยวข้อง เพื่อเป็นการสืบค้นข้อมูลโดยได้ศึกษาค้นคว้าจากสถาบันการศึกษาและหน่วยงานต่างๆ ที่สำคัญหอสมุดมหาวิทยาลัยมหิดล ศาลายา หอสมุดดนตรีจิวบางซื่อวิทยาลัยดุริยางคศิลป์ มหาวิทยาลัยมหิดล สำนักหอสมุดกลาง มหาวิทยาลัยศรีนครินทรวิโรฒ ประสานมิตร หอสมุดคณะศิลปกรรมศาสตร์ จุฬาลงกรณ์มหาวิทยาลัย สถาบันวิทยบริการ จุฬาลงกรณ์มหาวิทยาลัย

2. การเก็บรวบรวมข้อมูลภาคสนาม ผู้วิจัยดำเนินการเก็บข้อมูลภาคสนาม จากบุคคลในบ้านจรรย์นาฏย์และผู้ที่เกี่ยวข้อง เพื่อเป็นการนำไปสู่ความรู้และเป็นการเชื่อมต่อของข้อมูลจากการค้นคว้าเอกสารข้างต้น โดยเริ่มจากการติดต่อบุคคลที่เกี่ยวข้องและทำการนัดหมายเพื่อสอบถามถึงสัมภาษณ์ โดยมีการสังเกต การบันทึกภาพและการบันทึก

วิดิทัศน์ร่วมด้วย

การวิเคราะห์ข้อมูล

ในการวิเคราะห์ข้อมูล ผู้วิจัยจะนำเสนอข้อมูลในเชิงพรรณนา โดยใช้ข้อมูลจากงานวิจัย เอกสาร การสัมภาษณ์และตำราต่างๆ ที่เกี่ยวข้อง ในด้านต่างๆ ดังต่อไปนี้

1. ศึกษาประวัติ สถานภาพและบทบาททางดนตรีไทยจรรยาญาติ

1.1 สถานภาพของดนตรีไทยบ้านจรรยาญาติ

- ประวัติความเป็นมา
- การสืบทอดสายดนตรี
- เครื่องดนตรี
- วงดนตรี
- นักดนตรี
- ผลงานเพลง

1.2 บทบาทของดนตรีไทยบ้านจรรยาญาติ

- การรับงาน
- การบริการสังคม

2. กระบวนการถ่ายทอดดนตรีไทยบ้านจรรยาญาติ

- การรับศิษย์
- การต่อเพลง
- ทางเพลงที่ใช้สอน

5. สรุปผลการวิจัย

จากการศึกษาสรุปผลได้ดังนี้

1. สถานภาพของวงดนตรีไทยบ้านจรรยาญาติ

ผลการศึกษาสถานภาพของวงดนตรีไทยบ้านจรรยาญาติพบว่า บ้านจรรยาญาตินับเป็นตระกูลที่เก่าแก่ นามสกุล “จรรยาญาติ” เป็นนามสกุลประทานโดยสมเด็จพระยาภาณุพันธุ์วงศ์วรเดช หรือสมเด็จพระวังบูรพา ในขณะนั้นให้กับครูเพชร จรรยาญาติ มีขนาดเอกแห่งวังบูรพาภิรมย์ ซึ่งแต่เดิมเป็นมหาดเล็กวงปี่พาทย์ของวังบูรพาภิรมย์ ในภายหลังได้ย้ายถิ่นฐานมาอยู่ในจังหวัดพระนครศรีอยุธยาที่บ้านเลขที่ ๗ 71 /1 หมู่ 2 ต.หัวรอ อ.พระนครศรีอยุธยา จ. พระนครศรีอยุธยา ริมคลองบางขวด และได้สืบทอดวิชาดนตรีจากรุ่นสู่รุ่น ผู้ที่ถ่ายทอดวิชาดนตรีและมีความสำคัญมากของตระกูลจรรยาญาติ คือครูเพชร จรรยาญาติ ครูเพชรมีความสามารถมากในการ

บรรเลงระนาดและฆ้อง เป็นคนระนาดสำคัญของวังบูรพาภิรมย์ ได้รับการถ่ายทอดวิชาการทางดนตรีมาจาก ครูซ้อย สุนทรวาทีน ครูดนตรีที่มีชื่อเสียงในยุคต้นกรุงรัตนโกสินทร์ และได้นำความรู้ที่สั่งสมมาถ่ายทอดให้แก่ลูกศิษย์ที่พำนัก อยู่ภายในบ้านจรรยาญาติและที่เดินทางมาจากจังหวัดใกล้เคียง เช่น จาก กรุงเทพมหานคร สระบุรี สิงห์บุรี อ่างทอง ลพบุรี ปทุมธานี เป็นต้น โดยมีลูกศิษย์ที่ได้รับการสืบทอดทั้งที่เป็นลูกโดยสายเลือดโดยตรงทุกคน เช่นครูไพฑูริย์ จรรย์ นานุรักษ์ ลูกศิษย์คนสำคัญที่รู้จักกันดี เช่น ครูบุญยงค์ ครูบุญยัง เกตุคง ครูฉวีล อรรถกฤษณ์ รุ่นหลานที่สืบทอดต่อมา ได้แก่ ครูพิทักษ์ จรรย์นานุรักษ์ จากรุ่นสู่รุ่น ที่ได้รับการถ่ายทอดอยู่จนถึงในยุคปัจจุบันนี้ การพัฒนาเครื่องดนตรีมีทั้ง เครื่องไทย เครื่องมอญ โดยเฉพาะเครื่องมอญ ตระกูลจรรยาญาติ สร้างขึ้นเป็นวงแรกของจังหวัดพระนครศรีอยุธยา และได้ปรับปรุงวงดนตรีให้เข้ากับค่านิยมและประยุกต์ให้มีความสอดคล้องกับยุคสมัยนิยมด้านประเพณีวัฒนธรรม อันดีงาม นักดนตรีส่วนใหญ่เป็นลูกหลานในตระกูลจรรยาญาติเป็นหลัก และบุคคลภายนอกอีกส่วนหนึ่งที่ยังคง อนุรักษ์ทางเพลงของครูเพชร จรรย์นาญาติไว้อย่างเข้มแข็ง อีกทั้งยังเผยแพร่ความรู้ ทางเพลงของครูเพชร จรรย์นาญาติ ให้อนุชนรุ่นหลังอย่างไม่ขาดสาย ตัวอย่างผลงานการประพันธ์เพลงของครูเพชรมีดังนี้

1. เพลงโหมโรงเงินโล่
2. เพลงจะเข้หางยาว
3. เพลงพม่าห้าท่อน
4. เพลงบุหลันชกมวย
5. เพลงสี่บท
6. เพลงทยอยใน
7. เพลงทยอยนอก
8. เพลงเชิดจีน
9. เพลงพระอาทิตย์ชิงดวง
10. เพลงเต่ากินผักบั้ง
11. เดี่ยวกราวใน
12. เดี่ยวเชิดนอก
13. เพลงแสนสุดสวาท เถา
14. เพลงลาวดวงเดือนเถา
15. เพลงต้อยตลิ่ง เถา
16. เพลงเดี่ยวพญาไศก
17. เพลงเดี่ยวเชิดใน
18. เพลงไอ้ลาว เถา

19. โหมโรงมหาชัย
20. เขมรราชบุรี
21. เขมรเขี้ยว
22. เดี่ยวแถมมอญ

ในรุ่นปัจจุบันผลงานการประพันธ์เพลงยังมีมาอย่างต่อเนื่อง ตามวาระและโอกาสสำคัญๆ เช่น เพลงมหา
ราชัน เถา เพลงเฉลิมมหาราชินี เถา เพลงเฉลิมราชกุมารี เถา เพลงกรุงศรีอยุธยา เถา เป็นต้น ซึ่งประพันธ์โดย ครู
พิทักษ์ จรรย์นาฎย์ ยังคงดำรงวิถีชีวิตสืบทอดดนตรีไทยของบ้านจรรย์นาฎย์ อยู่ ณ เวลานี้ โดยเป็นหัวหน้าวงและ
ผู้ดูแลควบคุมวงปี่พาทย์ลูกครูไพฑูรย์ จรรย์นาฎย์ อยู่ที่บ้านปี่พาทย์ บ้านเลขที่ 24/1หมู่ที่ 2 ต. ขยาย อ. บางปะหัน
จ. พระนครศรีอยุธยา ได้วัดจอมเกษ ทุกวันนี้วงปี่พาทย์ลูกครูไพฑูรย์ จรรย์นาฎย์ เป็นวงปี่พาทย์ระดับแนวหน้าวงหนึ่ง
ของวงการดนตรีไทย ที่ยังรับงานบรรเลงทั้งปี่พาทย์ไทย วงมโหรี ปี่พาทย์มอญ งานอนุรักษ์เผยแพร่ในโอกาสรับเชิญ
ต่างๆ บรรเลงในงานไหว้ครูสำคัญๆ ในสถาบันการศึกษาหลายแห่ง เป็นอาจารย์พิเศษสอนทางปฏิบัติดนตรีไทย
กรรมการตัดสินดนตรีไทย ทั้งหน่วยงานภาครัฐและเอกชน ยังคงสืบทอดดนตรีไทยสอดคล้องกับวิถีชุมชน ทั้งใน
จังหวัดพระนครศรีอยุธยาและจังหวัดอื่นๆ อย่างสม่ำเสมอ

2. บทบาททางดนตรีไทย

ดนตรีไทยบ้านจรรย์นาฎย์ถือได้ว่าเป็นวงเก่าแก่ที่ยังคงไว้ซึ่งแบบแผนจารีตวัฒนธรรมทางดนตรีที่ควรค่าแก่
การอนุรักษ์สืบทอดแบบแผนที่ถูกต้องดั้งเดิมตั้งแต่บรรพบุรุษสะสมไว้สู่รุ่นลูกถึงรุ่นหลาน ยังคงสืบทอดรักษาทางเพลง
ของครูเพชร จรรย์นาฎย์ และครูไพฑูรย์ จรรย์นาฎย์ ที่แท้จริงไว้ และถ่ายทอดให้กับบุคคลที่สนใจที่จะเรียนรู้อย่าง
แท้จริงโดยไม่หวงแหนเพื่ออนุรักษ์สืบต่อไป ซึ่งในปัจจุบันครูพิทักษ์ จรรย์นาฎย์ ทำหน้าที่ควบคุมวงปี่พาทย์คณะลูก
ครูไพฑูรย์ จรรย์นาฎย์ โดยทำการสอนและปรับวงรับบรรเลงตามงานต่างๆ ทั้งในจังหวัดพระนครศรีอยุธยาและ
ต่างจังหวัดทั่วๆไปได้ถ่ายทอดเพลงเดี่ยวต่างๆให้กับน้องๆในตระกูลจรรย์นาฎย์ บุคคลทั่วไป นักเรียน นักศึกษา ครู
อาจารย์ จากสถาบันต่างๆอยู่เป็นประจำ

3. กระบวนการถ่ายทอดดนตรีไทยบ้านจรรย์นาฎย์

ดนตรีไทยบ้านจรรย์นาฎย์ เกิดขึ้นโดยผ่านกระบวนการถ่ายทอดมา 3 รุ่นแล้ว โดยเริ่มจากศิษย์
ครูเพชร จรรย์นาฎย์ รุ่นแรกมีลูกศิษย์จากวังบูรพาภิรมย์มารวมวงอยู่ด้วย เมื่อครูเพชร เสียชีวิตลง ครูไพฑูรย์ จรรย์
นาฎย์ ลูกชายครูเพชร ได้รับการถ่ายทอดทางเพลงครูเพชรไว้ทั้งหมด ชื่อวงปี่พาทย์ครูไพฑูรย์ จรรย์นาฎย์ มีลูกศิษย์
จากวงปี่พาทย์วังบางค้อแหลมมารวมวงอยู่ด้วย และสืบทอดทางครูเพชรต่อมา อีกทั้งครูไพฑูรย์ จรรย์นาฎย์ ยังได้
ประพันธ์เพลงเพิ่มขึ้นอีก เมื่อครูไพฑูรย์เสียชีวิตลง ลูกๆทุกคนได้สืบทอดดนตรีต่อจากครูไพฑูรย์ มีชื่อว่าวงปี่พาทย์ลูก
ครูไพฑูรย์ จรรย์นาฎย์ โดยมีครูพิทักษ์ จรรย์นาฎย์ หัวหน้าวงและลูกคนอื่นๆ รับหน้าที่สืบทอดและยังคงรักษาทาง
เพลงของครูเพชร และครูไพฑูรย์ จรรย์นาฎย์ ไว้อย่างมั่นคง อีกทั้งได้มีการประพันธ์เพลงเพิ่มขึ้น และรับเอาทางเพลง

ของที่อื่นๆเข้ามา เช่นของ หลวงประดิษฐไพเราะ (ศร ศิลปบรรเลง) ใช้ในโอกาสตามความเหมาะสม แต่ยังคงสืบค้นและอนุรักษ์ทางเพลงของบ้านจรรย์นาฎย์ไว้ตราบเท่าทุกวันนี้

6. การอภิปรายผล

จากการศึกษาเรื่องดนตรีไทยบ้านจรรย์นาฎย์ พบว่า มีความสอดคล้องกับที่ เกียรติศักดิ์ ทองจันทร์(2548: 39) ได้กล่าวเอาไว้ว่า การสืบทอดองค์ความรู้ทางด้านดนตรีไทยว่า นอกจากจะมีการถ่ายทอดองค์ความรู้แล้ว ยังมีการถ่ายทอดลักษณะการบรรเลงเฉพาะสำนักหรือเฉพาะทางลงไปด้วย กลายเป็นสายสืบสกุลทางดนตรีไทย ถือเป็นหนึ่งในวัฒนธรรมดนตรีไทยอย่างหนึ่ง แต่ในการสืบทอดสายสกุลนั้นนอกจากจะต้องเป็นผู้ที่มีฝีมืออันเป็นเลิศและโดดเด่นแล้ว ปัจจัยในเรื่องของตำแหน่งหน้าที่ก็เป็นปัจจัยที่เปิดโอกาสให้มีการปลูกฝังสายสกุลของตน

ในอดีตเจ้าสำนักหรือครูผู้ใหญ่ที่เป็นเจ้าแห่งสายสกุลดนตรีมักได้รับราชการกับพระเจ้าแผ่นดินหรือเจ้านายพระองค์อื่นๆ เช่นพระยาประสานดุริยศัพท์ (แปลก ประสานศัพท์) ได้รับราชการกับพระบรมโอรสาธิราช เจ้าฟ้ามหาจักรีราช เป็นต้น ซึ่งการรับราชการอยู่กับเจ้านายนั้นย่อมเป็นเครื่องประกันถึงความสามารถ และความรอบรู้ในศาสตร์ทางดุริยางค์ไทยเป็นอย่างดี ดังนั้นผู้ที่สนใจอยากจะทำเรียนทางด้านดนตรีไทย ในอดีต จึงมักเลือกครูต้นแบบที่สังกัดอยู่กับมูลนายเป็นสำคัญ เพราะฉะนั้นหมายถึงการยอมรับทางสังคม และงานที่จะเข้ามาในอนาคต เมื่อเป็นเช่นนี้จึงสามารถถ่ายทอดลักษณะการบรรเลงเฉพาะตนลงไปได้อย่างเต็มที่ เกิดการสืบทอดสายสกุลของตนเอง ก่อให้เกิดความหลากหลายในทางวัฒนธรรม เพราะแต่ละสำนักย่อมมีอัตลักษณ์ที่แตกต่างกัน สร้างความหลากหลายในสายสกุลดนตรี ต่อมาเมื่อระบบอุปถัมภ์เจ้านายเสื่อมลงทำให้ระบบราชการที่เคยขึ้นอยู่กับมูลนายหมดยุคการอุปถัมภ์ นักดนตรีก็หายไปทำให้ครูดนตรีผู้มีความสามารถต้องเปลี่ยนสังกัดมาในอยู่กรมศิลปากรแทน แต่อย่างไรก็ตามการเปลี่ยนสถานภาพ แต่ตำแหน่งหน้าที่ความรับผิดชอบก็ยังเป็นปัจจัยสำคัญในการเปิดโอกาสให้ปลูกฝังสายสกุลทางดนตรีของตน เช่น หลวงประดิษฐไพเราะ (ศร ศิลปบรรเลง) ที่มีโอกาสเป็นเจ้ากรมปีพาทย์หลวง และต่อมาในภายหลังได้มีบทบาทในกรมศิลปากรและวิทยาลัยนาฏศิลป์ ทำให้มีการปลูกฝังลักษณะการบรรเลงอันเป็นเอกลักษณ์เฉพาะของสายสกุลดนตรีของตนแก่เยาวชน และศิลปินที่สังกัดอยู่ เป็นต้น

ในส่วนขององค์ความรู้ที่นักดนตรีหรือสายสกุลดนตรีใดๆ จะถ่ายทอดให้แก่ศิษย์นั้น ย่อมมีส่วนที่ใกล้เคียงกันเป็นส่วนใหญ่ อาจแตกต่างกันในส่วนของรายละเอียดบ้าง เช่น สำนักน หรือทางเพลง เป็นต้น องค์ความรู้ที่ถ่ายทอดส่วนมากคือวิธีการบรรเลงในเครื่องดนตรีที่ตนเลือกศึกษาเพลงประเภทต่างๆ ตั้งแต่เพลงดับ เพลงเกร็ด เพลงสามชั้น เพลงเรื่อง จนถึงเพลงเดี่ยว รวมไปถึงขนบธรรมเนียมประเพณีคติความเชื่อต่างๆ เช่น ธรรมเนียมในการเคารพครู ทั้งที่ครูเป็นมนุษย์ และครูที่เป็นเทวดา จนเกิดเป็นพิธีไหว้ครูขึ้นเพื่อระลึกถึงบุญคุณของครูบาอาจารย์ ตลอดจนจนเป็นการบูชาครูเทวดา และเป็นเสมือนกุศโลบายในการสร้างความสามัคคีให้เกิดขึ้นในสำนักของตนเอง

จากการศึกษาวงดนตรีไทยบ้านจรรย์นาฎย์ พบว่ามีความสอดคล้องกับทฤษฎีของ วิเชียร กุศลตันท์, มนตรี ตราโมท (2523: 29) เรื่องการสืบทอดวัฒนธรรมทางดนตรี ได้กล่าวไว้ว่า วัฒนธรรมทางดนตรีของชนชาติใดก็ตาม จะรุ่งเรืองเป็นที่นิยมของชนในชาติต่อไป ของชนชาติอื่นชนชาติใด ย่อมประกอบด้วยองค์ 4 ประการ คือ

1. การสั่งสมและสืบทอดมาโดยไม่ขาดตอน
2. ไม่ปล่อยให้มืออยู่อย่างไรก็คงอยู่อย่างนั้น หรือหาย ตกหล่น ไปตามกาลเวลา แต่ตรงกันข้าม จะต้องพยายามคิดค้น ให้แปลกใหม่ เพิ่มเติมจากของเดิมอยู่เสมอ และต้องให้เข้ากันด้วยดี กลมกลืนกับของเก่าด้วย
3. ต้องส่งเสริม เพื่อเผยแพร่ ในหมู่ของชนชาตินั้นเอง และถ้าสามารถทำได้ ก็ให้เผยแพร่ ถึงชาติอื่น ทั้งไกลและใกล้
4. ต้องปรับปรุง และแก้ไข ให้เหมาะสมกับสภาพ และสิ่งแวดล้อม เฉพาะหน้า และเหตุการณ์ปัจจุบัน

ภูมิปัญญา เป็นเรื่องของการสืบทอด ประสบการณ์ จากอดีต จนถึงปัจจุบัน โดยเป็นไปอย่างต่อเนื่อง ไม่ขาดสาย เป็นธรรมชาติ ของชาวบ้าน เชื่อมโยงกับประวัติศาสตร์ ต่อเนื่องกันมา เป็นลักษณะของความสัมพันธ์ ภายในโดยชาวบ้านเอง โดยคนนอกไม่ได้เข้าไปมีส่วนร่วม กับบทบาทมากนัก ทำให้สังคมชาวบ้าน เป็นปึกแผ่น มั่นคง ไม่แตกสลาย

จากการกล่าวข้างต้นในเรื่องการสืบทอดตรงกับที่ ศักดิ์ชัย หิรัญรักษ์ (2552: 64) กล่าวว่า สังคมใดจะอยู่รอด สังคมนั้นต้องมีผู้ที่สามารถสืบทอดวัฒนธรรม ต่อไป ยังชนอีกรุ่นหนึ่งได้อย่างมั่นคง ปลอดภัย ถ้าสังคมใดขาดผู้ที่สืบทอดวัฒนธรรม สังคมนั้นก็จะถูกวัฒนธรรมอื่นดุดกลืน จนในวันหนึ่งก็จะสิ้นความเป็นชาติ

การถ่ายทอดในสมัยโบราณ ยังไม่มีโรงเรียน เมื่อถึงวัยเรียน การเรียนการสอน ต้องสอนตามวัด ตามบ้าน โดยมีพระ พ่อแม่ เป็นครูให้ ในวัยเริ่มเรียน ทักษะแรก ที่ควรฝึก คือเรื่องการฟัง เพราะเด็กจะเริ่มเรียนรู้จากการได้ยิน ได้ฟัง จากการกล่อมเด็ก เป็นการฝึกการฟัง ทางหู และทางตา ดูการเคลื่อนไหว ของริมฝีปาก แม่จึงถ่ายทอดทางภาษา ให้ลูก ด้วยการร้องเพลง ถ่ายทอดทางการสัมผัส

งานวิจัยเรื่องการสืบทอดดนตรีบ้านจรรย์นาฎย์ ทำให้ทราบถึงประวัติความเป็นมาอันยาวนานของตระกูลจรรย์นาฎย์ ซึ่งมีการถ่ายทอดและรักษาทางเพลงที่โดดเด่นและมีเอกลักษณ์มาจนถึงปัจจุบันได้เป็นอย่างดี และยังเผยแพร่ให้กับสถานศึกษาและบุคคลทั่วไปได้ศึกษาและสืบทอดทางเพลงที่ค่าต่อไป

7. ข้อเสนอแนะ

การศึกษาดนตรีไทยบ้านจรรย์นาฎย์ยังมีสาระที่น่าศึกษาและมีข้อเสนอแนะอีกหลายข้อคือ

1. ศึกษาการวิเคราะห์ทางเพลงสายครูเพชร จรรย์นาฎย์
2. รวบรวมผลงานและบันทึกโน้ตเพลงต่างๆของบ้านจรรย์นาฎย์
3. ควรมีการศึกษาการสืบทอดความรู้ของวงปี่พาทย์และสำนักดนตรีอื่นๆ

8. บรรณานุกรม

เกียรติศักดิ์ ทองจันทร์. (2548, 1 มกราคม). วัฒนธรรมดนตรีไทย. *วารสารศิลปกรรมศาสตร์ มหาวิทยาลัยทักษิณ*. ปีที่ 1 (ฉบับที่ 1): 39

พิทักษ์ จรรย์นาฎย์. สัมภาษณ์, 15 มกราคม 2558.

_____. สัมภาษณ์, 9 กุมภาพันธ์ 2560.

_____. สัมภาษณ์, 5 มีนาคม 2560.

มนตรี ตราโมท และวิเชียร กุลตัญท์. (2523). *ฟังและเข้าใจเพลงไทย*. กรุงเทพมหานคร: โรงพิมพ์ไทยเกษม.

ศักดิ์ชัย หิรัญรักษ์. (2552, ธันวาคม). การทบทวนกระบวนการทัศน์การฝึกหัดครูดนตรีศึกษาของไทย. *เพลงดนตรี*. ปีที่ 15 (ฉบับที่ 4): 64.

สงัด ภูเขาทอง. (2532). *การดนตรีและทางเข้าสู่ดนตรีไทย*. กรุงเทพมหานคร: สำนักพิมพ์เรือนแก้วการพิมพ์.

สุจิตต์ วงษ์เทศ. (2532). *ร้องรำทำเพลง ดนตรีและนาฏศิลป์ชาวสยาม*. กรุงเทพมหานคร: พิษณุเศร.