



รายงานการประเมินตนเอง  
(Self Assessment Report : SAR)  
ประจำปีการศึกษา 2557

หลักสูตรการศึกษาระดับบัณฑิต สาขาวิชาดนตรีศึกษา  
คณะศิลปกรรมศาสตร์  
มหาวิทยาลัยศรีนครินทรวิโรฒ

# รายชื่อกรรมการประเมินคุณภาพการศึกษาภายใน



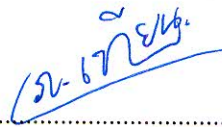
ประธานกรรมการ

(ผู้ช่วยศาสตราจารย์รังสรรค์ บัวทอง)



กรรมการ

(อาจารย์ ดร.นุปผา ปลื้มสำราญ)



กรรมการและเลขานุการ

(อาจารย์ภัทรวีร์ เทียนชัยอนันต์)



ผู้ประสานงาน

(อาจารย์เมธี พันธุ์วราทร)

## บทสรุปผู้บริหาร

หลักสูตรการศึกษาระดับบัณฑิต สาขาวิชาดนตรีศึกษา คณะศิลปกรรมศาสตร์ มหาวิทยาลัยศรีนครินทรวิโรฒ มีผลการดำเนินงานในปีการศึกษา 2557 ได้ มาตรฐานตามมาตรฐานการศึกษาระดับอุดมศึกษาแห่งชาติ และมีระดับคุณภาพอยู่ในระดับ ดี (3.20 คะแนน) ตามเกณฑ์การประเมินคุณภาพการศึกษาระดับหลักสูตร 7 องค์กรประกอบ (13 ตัวบ่งชี้) โดยมีจำนวน 1 องค์กรประกอบ อยู่ในระดับดีมาก (องค์กรประกอบที่ 2) มีจำนวน 1 องค์กรประกอบ อยู่ในระดับดี (องค์กรประกอบที่ 5) และมีจำนวน 3 องค์กรประกอบ อยู่ในระดับปานกลาง (องค์กรประกอบที่ 3, 4 และ 6 )

### สรุปผลการประเมินตนเองตามองค์กรประกอบ

องค์กรประกอบ	คะแนนการประเมินเฉลี่ย	ระดับคุณภาพ	หมายเหตุ
		0.01 – 2.00 น้อย 2.01 – 3.00 ปานกลาง 3.01 – 4.00 ดี 4.01 – 5.00 ดีมาก	
องค์กรประกอบที่ 1		ผ่าน	1 ตัวบ่งชี้
องค์กรประกอบที่ 2	4.29	ดีมาก	2 ตัวบ่งชี้
องค์กรประกอบที่ 3	2.33	ปานกลาง	3 ตัวบ่งชี้
องค์กรประกอบที่ 4	2.77	ปานกลาง	3 ตัวบ่งชี้
องค์กรประกอบที่ 5	3.5	ดี	4 ตัวบ่งชี้
องค์กรประกอบที่ 6	3	ปานกลาง	1 ตัวบ่งชี้
เฉลี่ยรวมทุกตัวบ่งชี้ ของทุกองค์กรประกอบ	3.15	ดี	13 ตัวบ่งชี้

## คำนำ

สาขาวิชาดุริยางคศาสตร์ศึกษา คณะศิลปกรรมศาสตร์ มหาวิทยาลัยศรีนครินทรวิโรฒ ตระหนักถึงความสำคัญของการประกันคุณภาพการศึกษา โดยการวิเคราะห์ตัวบ่งชี้ที่เกี่ยวข้องกับการดำเนินงานของสาขาวิชา ทั้งนี้เพื่อนำมาเน้นการเพิ่มประสิทธิภาพ และประสิทธิผลของคุณภาพบัณฑิตเป็นประการสำคัญ

หลักสูตรการศึกษาศาสตรบัณฑิต สาขาวิชาดนตรีศึกษา ได้จัดทำรายงานการประเมินตนเอง (Self Assessment Report : SAR) การประกันคุณภาพการศึกษาภายใน หลักสูตรการศึกษาศาสตรบัณฑิต สาขาวิชาดนตรีศึกษา ประจำปีการศึกษา 2557 (1 มิถุนายน 2557 – 30 มิถุนายน 2558) ฉบับนี้ตามคู่มือการประกันคุณภาพการศึกษาภายใน ระดับหลักสูตร พ.ศ. 2557 โดยการจัดทำรายงานได้สะท้อนถึงสภาพการดำเนินงานในด้านต่างๆ ตามพันธกิจของสาขาวิชา รวมทั้งเพื่อรับฟังข้อคิดเห็น ข้อเสนอแนะอันเป็นประโยชน์ เพื่อการพัฒนาคุณภาพด้านต่างๆ ของสาขาวิชาต่อไป

อาจารย์เมธี พันธุ์วรารุณ

ประธานหลักสูตรการศึกษาศาสตรบัณฑิต สาขาวิชาดนตรีศึกษา

วันที่ 20 กรกฎาคม 2558

## สารบัญ

ส่วนที่	หน้า
<b>1. ส่วนนำ</b>	<b>5</b>
ชื่อหลักสูตร	4
วัตถุประสงค์หลักสูตร	4
รายชื่ออาจารย์ประจำหลักสูตร	6
จำนวนนิสิตทุกชั้นปี	7
<b>2. ผลการดำเนินงานและผลการประเมิน</b>	<b>8</b>
ตัวบ่งชี้ที่ 1.1	8
ตัวบ่งชี้ที่ 2.1	13
ตัวบ่งชี้ที่ 2.2	19
ตัวบ่งชี้ที่ 3.1	25
ตัวบ่งชี้ที่ 3.2	28
ตัวบ่งชี้ที่ 3.3	34
ตัวบ่งชี้ที่ 4.1	39
ตัวบ่งชี้ที่ 4.2	43
ตัวบ่งชี้ที่ 4.3	52
ตัวบ่งชี้ที่ 5.1	55
ตัวบ่งชี้ที่ 5.2	58
ตัวบ่งชี้ที่ 5.3	66
ตัวบ่งชี้ที่ 5.4	68
ตัวบ่งชี้ที่ 6.1	76
<b>3. สรุปผลการประเมินและทิศทางการพัฒนา</b>	<b>81</b>
สรุปผลการดำเนินงานและผลการประเมินคุณภาพหลักสูตรตามตัวบ่งชี้	81
	84
<b>ภาคผนวก</b>	

## ส่วนนำ

### ข้อมูลพื้นฐานของหลักสูตร

#### ชื่อหลักสูตร

หลักสูตรการศึกษาระดับบัณฑิต สาขาวิชาดนตรีศึกษา ชื่อย่อ กศ.บ. (ดนตรีศึกษา)

ชื่อภาษาอังกฤษ Bachelor of Education Program in Music Education

สาขาวิชาดุริยางคศาสตร์ศึกษา คณะศิลปกรรมศาสตร์ มหาวิทยาลัยศรีนครินทรวิโรฒ

Department of Music Education, Faculty of Fine Arts,

Srinakharinwirot University (SWU)

#### รหัสหลักสูตร

100485601

#### วัตถุประสงค์ของหลักสูตร

1. เพื่อผลิตบัณฑิตที่มีความเป็นเลิศทางวิชาการและวิชาชีพ เป็นผู้นำในการสร้างสรรค์ การเรียนรู้  
แนวใหม่ มีความเป็นครูและเป็นนักวิชาการที่พร้อมด้วยคุณธรรม

#### คุณลักษณะบัณฑิตที่พึงประสงค์ของหลักสูตร

1. มีคุณธรรม จริยธรรมและจรรยาบรรณในวิชาชีพ มีความเป็นผู้นำทางการศึกษามีจิตสำนึกและ  
ความรับผิดชอบในการทำงานเพื่อสังคม สามารถทำงานร่วมกับผู้อื่นโดยใช้หลักประสานประโยชน์  
ส่วนรวมตามวิถีประชาธิปไตย เพื่อขับเคลื่อนและพัฒนาสังคมอย่างยั่งยืน อารงรักษาไว้ซึ่ง  
ภูมิปัญญาไทย สามารถจัดการและแก้ปัญหาทางคุณธรรมจริยธรรม จรรยาบรรณวิชาชีพครูเชิง  
สัมพันธ์โดยใช้ดุลยพินิจทางค่านิยมและประโยชน์ของสังคมส่วนรวม
2. มีความรอบรู้ ใฝ่รู้ ในศาสตร์ดนตรีศึกษาอย่างกว้างขวาง ลึกซึ้งและเป็นระบบ มีทักษะการจัดการ  
เรียนรู้อย่างหลากหลายและเชี่ยวชาญ โดยใช้หลักการวิเคราะห์ สังเคราะห์การประยุกต์ใช้องค์

ความรู้ และนวัตกรรมได้อย่างเหมาะสม สามารถใช้ภาษาเพื่อการสื่อสารให้เกิดความรู้อย่างมีประสิทธิภาพ มีความคิดสร้างสรรค์ และจินตนาการ

- มีความคิดริเริ่มสร้างสรรค์ในการจัดการเรียนรู้ การวิจัย มีทักษะการวิเคราะห์เชิงตัวเลข การประมวลผล การสื่อสารและการใช้เทคโนโลยีสารสนเทศเพื่อพัฒนาการเรียนรู้

### รายชื่ออาจารย์ประจำหลักสูตร

มคอ.2	ปัจจุบัน	หมายเหตุ
อ.เมธี พันธุ์วราทร	อ.เมธี พันธุ์วราทร	* หมายถึง อาจารย์ประจำหลักสูตรรายใหม่  ปรับปรุงใหม่โดยมติเห็นชอบจากที่ประชุมสภาวิชาการ ครั้งที่ 4/2558 เมื่อวันที่ 9 มิถุนายน 2558
อ.นฤธิ์กา สุนทรธนะผล	*อ.โยธิน หวังทรัพย์ทวี	
อ.เทพิกา รอดสการ	อ.เทพิกา รอดสการ	
อ.เรวดี เพชรมณี	อ.เรวดี เพชรมณี	
อ.ปยุตต์ชัย พันธุ์เสื่อ	*อ.วัฒนา ศรีสมบัติ	

คุณวุฒิอาจารย์ประจำหลักสูตร (ข้อมูล ณ ปัจจุบัน วันที่ 20 กรกฎาคม 2558)

ลำดับ	ชื่อ-นามสกุล	ตำแหน่งทางวิชาการ	คุณวุฒิ สาขาวิชา
1	*อ.เมธี พันธุ์วราร	อาจารย์	ศป.ม.(มานุษยดุริยางควิทยา),2551 กศ.บ.(ดุริยางคศาสตร์ไทย) เกียรตินิยม อันดับ 2,2543
2	*อ.โยธิน หวังทรัพย์ทวี	อาจารย์	กศ.ม. (การศึกษาพิเศษ), 2543 กศ.บ. (ดุริยางคศาสตร์), 2534
3	*อ.เทพิกา รอดสการ	อาจารย์	ศศ.ด. 2557 กป.ม.,2548 กศ.บ.(ดุริยางคศาสตร์ไทย) ,2544
4	อ.เรวดี เพชรมนี่	อาจารย์	กศ.ม.(การศึกษาพิเศษ) ,2545 ค.บ. (วิชาเอกดนตรีไทย),2534
5	อ.วัฒนา ศรีสมบัติ	อาจารย์	ศศ.ม. (มานุษยดุริยางควิทยา), 2535 คบ. (ดนตรีศึกษา), 2524

หมายเหตุ \* อาจารย์ผู้รับผิดชอบหลักสูตร

จำนวนนิสิตหลักสูตรการศึกษาระดับบัณฑิต สาขาวิชาดนตรีศึกษา ปีการศึกษา 2557

(ข้อมูล ณ วันที่ 1 พฤษภาคม 2558)

สาขาวิชา	ชั้นปีที่ 1	ชั้นปีที่ 2	ชั้นปีที่ 3	ชั้นปีที่ 4	ชั้นปีที่ 5	รวม
ดนตรีศึกษา	44 คน	42 คน	-	-	-	86 คน



## ส่วนที่ 2

### ผลการดำเนินงานและผลการประเมิน

#### องค์ประกอบที่ 1 การกำกับมาตรฐาน

ตัวบ่งชี้ที่ 1.1 การบริหารจัดการหลักสูตรตามเกณฑ์มาตรฐานหลักสูตรที่กำหนดโดยสำนักงานคณะกรรมการการอุดมศึกษา

เกณฑ์การประเมิน	การดำเนินงาน	ผลการดำเนินการ	หลักฐานอ้างอิง/ ตารางประกอบ
1. จำนวนอาจารย์ประจำหลักสูตร	<p>ในปีการศึกษา 2557 หลักสูตรการศึกษาบัณฑิต สาขาวิชาดนตรีศึกษา มีอาจารย์ประจำหลักสูตรตลอดระยะเวลาที่จัดการศึกษาจำนวน 5 คน ดังนี้</p> <p>*อ.เมธี พันธุ์วราทร</p> <p>*อ.อ.โยธิน หวังทรัพย์ทวี</p> <p>*เทพิกา รอดสการ</p> <p>อ.เรวดี เพชรมณี</p> <p>อ.วัฒนา ศรีสมบัติ</p> <p>หมายเหตุ * อาจารย์ผู้รับผิดชอบหลักสูตร</p>	/	B.Ed.Music_57_1.1_1 มคอ.2 หลักสูตรการศึกษาบัณฑิต สาขาวิชาดนตรีศึกษา
2. คุณสมบัติของอาจารย์ประจำหลักสูตร	<p>อาจารย์ประจำหลักสูตรการศึกษาบัณฑิต สาขาวิชาดนตรีศึกษามีคุณวุฒิและตำแหน่งทางวิชาการ ดังนี้</p> <ul style="list-style-type: none"> <li>- คุณวุฒิระดับปริญญาเอก จำนวน 2 คน</li> <li>- คุณวุฒิระดับปริญญาโท จำนวน 3 คน และ</li> <li>- ดำรงตำแหน่งผู้ช่วยศาสตราจารย์ จำนวน 0 คน</li> </ul> <p>อีกทั้งอาจารย์ประจำหลักสูตรทุกคนมีคุณวุฒิที่ตรงกับสาขาหรือสัมพันธ์กับ</p>	/	B.Ed.Music_57_1.1_1 มคอ.2 หลักสูตรการศึกษาบัณฑิต สาขาวิชาดนตรีศึกษา

เกณฑ์การประเมิน	การดำเนินงาน	ผลการดำเนินการ	หลักฐานอ้างอิง/ ตารางประกอบ
	สาขาวิชาที่เปิดสอน อย่างน้อย 5 คน ซึ่งเป็นไปตามเกณฑ์มาตรฐานหลักสูตรที่กำหนด		
11.การปรับปรุงหลักสูตรตามรอบระยะเวลาที่กำหนด	หลักสูตรการศึกษาระดับบัณฑิต สาขาวิชาดนตรีศึกษา (5 ปี) (หลักสูตรปรับปรุง พ.ศ.2556) ได้รับการลงตราประทับรับรองหลักสูตรโดยสำนักคณะกรรมการการอุดมศึกษาเมื่อวันที่ 17 เมษายน 2557 ซึ่งหลักสูตรจะครบรอบการปรับปรุงหลักสูตรในปี พ.ศ.2560 ปัจจุบันมีนิสิตกำลังศึกษาในชั้นปีที่ 1 และปีที่ 2	/	1. B.Ed.Music_57_1.1_1 มคอ.2 หลักสูตรการศึกษาระดับบัณฑิต สาขาวิชาดนตรีศึกษา
12.การดำเนินงานให้เป็นไปตาม ตัวบ่งชี้ ผลการดำเนินงานเพื่อการประกันคุณภาพ หลักสูตรและการเรียนการสอนตามกรอบมาตรฐานคุณวุฒิระดับอุดมศึกษาแห่งชาติ	หลักสูตรการศึกษาระดับบัณฑิต สาขาวิชาดนตรีศึกษา มีการดำเนินการครบทุกตัวบ่งชี้ TQF ข้อ 1 - 5 1. อาจารย์ประจำหลักสูตรอย่างน้อยร้อยละ 80 มีส่วนร่วมในการประชุมจำนวน 4 ครั้งในปีการศึกษา 2557 เพื่อวางแผน ติดตาม และทบทวนการดำเนินงาน 2. หลักสูตรการศึกษาระดับบัณฑิต สาขาวิชาดนตรีศึกษา มีรายละเอียดของหลักสูตรตามแบบ มคอ. 2 ที่สอดคล้องกับกรอบมาตรฐานคุณวุฒิ 3.หลักสูตรการศึกษาระดับบัณฑิต สาขาวิชาดนตรีศึกษา มีรายละเอียดของรายวิชาตามแบบ มคอ. 3 ในภาคเรียนที่ 1/2557 จำนวน 14 วิชา และภาคเรียนที่ 2/2557 จำนวน 13 วิชา ก่อนการเปิดสอนในแต่ละภาคการศึกษาครบทุกรายวิชา 4. หลักสูตรการศึกษาระดับบัณฑิต สาขาวิชาดนตรีศึกษา. ได้จัดทำรายงานผลการ	/	1. B.Ed.Music_57_1.2_1 รายงานการประชุมคณะกรรมการบริหารหลักสูตร 2. B.Ed.Music_57_1.2_2 แฟ้ม มคอ.3 ภาคเรียนที่ 1 -2 /2557 3. B.Ed.Music_57_1.2_3 แฟ้ม มคอ.5 ภาคเรียนที่ 1 -2 /2557 4. B.Ed.Music_57_1.2_4 แบบรายงาน มคอ.7 หลักสูตรการศึกษาระดับบัณฑิต สาขา

เกณฑ์การประเมิน	การดำเนินงาน	ผลการดำเนินการ	หลักฐานอ้างอิง/ ตารางประกอบ
	<p>ดำเนินการของรายวิชา ตามแบบมคอ.5 ในภาคเรียนที่ 1/2557 จำนวน 14 วิชา และภาคเรียนที่ 2/2557 จำนวน 13 วิชา ภายใน 30 วัน หลังสิ้นสุดภาคการศึกษาที่ 2557 ครบทุกรายวิชา</p> <p>5. หลักสูตร การศึกษาระดับบัณฑิต สาขาวิชาดนตรีศึกษามีการจัดทำรายงานผลการดำเนินการของหลักสูตร ตามแบบมคอ. 7 ภายใน 60 วัน หลังสิ้นสุดปีการศึกษา 2557</p>		<p>วิชาดนตรีศึกษา ปีการศึกษา 2557</p>

## ผลการดำเนินงาน

ผลการประเมินตัวบ่งชี้ที่ 1.1 หลักสูตรการศึกษาระดับบัณฑิต สาขาวิชาดนตรีศึกษา “ผ่าน” ตามเกณฑ์มาตรฐานหลักสูตร พ.ศ.2548 และกรอบมาตรฐานคุณวุฒิระดับอุดมศึกษาแห่งชาติ พ.ศ.2552

## รายการหลักฐานอ้างอิง

รหัสเอกสาร	รายละเอียดของเอกสาร
B.Ed.Music_57_1.1_1	เล่มหลักสูตร (มคอ.2) ฉบับที่ สกอ. ประทับตรารับทราบ
B.Ed.Music_57_1.2_1	รายงานการประชุมคณะกรรมการบริหารหลักสูตร
B.Ed.Music_57_1.2_1	มคอ.3 ภาคเรียนที่ 1 -2 /2557
B.Ed.Music_57_1.2_2	มคอ.5 ภาคเรียนที่ 1 -2/2557
B.Ed.Music_57_1.2_3	แบบรายงาน มคอ.7 ปีการศึกษา 2557

## องค์ประกอบที่ 2 บัณฑิต

### ผลการประเมินตนเองตามองค์ประกอบ

ตัวบ่งชี้ที่	ผลการประเมินตนเอง	ระดับคุณภาพ
ตัวบ่งชี้ที่ 2.1 คุณภาพบัณฑิตตามกรอบมาตรฐานคุณวุฒิระดับอุดมศึกษาแห่งชาติ	4.25	ดีมาก
ตัวบ่งชี้ที่ 2.2 ร้อยละของบัณฑิตปริญญาตรีที่ได้งานทำหรือประกอบอาชีพอิสระภายใน 1 ปี	4.64	ดีมาก
ค่าเฉลี่ยผลการดำเนินงานองค์ประกอบที่ 2	4.44	ดีมาก

## ตัวบ่งชี้ที่ 2.1 คุณภาพบัณฑิตตามกรอบมาตรฐานคุณวุฒิระดับอุดมศึกษาแห่งชาติ

ชนิดของตัวบ่งชี้ ผลลัพธ์

การประเมินตนเองจากผลการดำเนินงาน ระดับคุณภาพตามเกณฑ์ เท่ากับ 4.25 มีคุณภาพดีมาก

เกณฑ์การประเมิน

ใช้ค่าเฉลี่ยของคะแนนประเมินบัณฑิต (คะแนนเต็ม 5)

สูตรการคำนวณ

$$\text{คะแนนที่ได้} = \frac{\text{ผลรวมของค่าคะแนนที่ได้จากการประเมินบัณฑิต}}{\text{จำนวนบัณฑิตที่ได้รับการประเมินทั้งหมด}}$$

หลักสูตรการศึกษาระดับบัณฑิต สาขาวิชาดนตรีศึกษา (5 ปี) (หลักสูตรปรับปรุง พ.ศ.2556) สํารวจคุณภาพของบัณฑิตที่จบการศึกษาในปีการศึกษา 2556 (การศึกษาระดับบัณฑิต สาขาศิลปกรรมศาสตร์ศึกษา : ดนตรีศึกษา-ดนตรีไทย) ที่ครอบคลุมตามกรอบมาตรฐานคุณวุฒิระดับอุดมศึกษาแห่งชาติ 5 ด้าน คือ (1) ด้านคุณธรรมจริยธรรม (2) ด้านความรู้ (3) ด้านทักษะทางปัญญา (4) ด้านทักษะความสัมพันธ์ระหว่างบุคคล (5) ด้านทักษะการวิเคราะห์เชิงตัวเลข การสื่อสารและการใช้เทคโนโลยีสารสนเทศ และ (6) ด้านทักษะการปฏิบัติทางวิชาชีพ ดังมีผลการสำรวจดังนี้

- มีจำนวนบัณฑิตหลักสูตรการศึกษาระดับบัณฑิต สาขาวิชาดนตรีศึกษา ที่สำเร็จการศึกษารวม 15 คน โดยได้รับแบบสำรวจกลับมาจำนวน 7 ฉบับ คิดเป็นร้อยละ 46.67 จากจำนวนบัณฑิตที่สำเร็จการศึกษาทั้งหมด โดยระดับความพึงพอใจของผู้ใช้บัณฑิตที่มีต่อบัณฑิต หลักสูตรการศึกษาระดับบัณฑิต สาขาศิลปกรรมศาสตร์ศึกษา : ดนตรีศึกษา-ดนตรีไทย เฉลี่ยเท่ากับ 4.25 (29.73 /7) โดยสามารถดูผลการประเมินสรุปผลความคิดเห็นของผู้ใช้บัณฑิต มหาวิทยาลัยศรีนครินทรวิโรฒ ประจำปีการศึกษา สถิติจำนวนผู้ทำแบบสอบถาม (ข้อมูล ณ วันที่ 17 กรกฎาคม 2558) ตามตารางต่อไปนี้

หมายเหตุ : หากเป็นหลักสูตรวิชาชีพ จะมีคุณลักษณะของบัณฑิตเพิ่มเติมเป็น 6 ด้าน คือ (6) ด้านวิชาชีพ

**สรุปผลความคิดเห็นของผู้ใช้บัณฑิต  
มหาวิทยาลัยศรีนครินทรวิโรฒ  
ประจำปีการศึกษา**

สถิติจำนวนผู้ทำแบบสอบถาม ( ข้อมูล ณ วันที่ 17 กรกฎาคม 2558 )


๕ ข้อหลัก

คณะ/หน่วยงาน	ระดับการศึกษา	ร้อยละของการตอบกลับแบบสำรวจ			ด้านความรู้ความสามารถทางวิชาการ	ด้านทักษะทางปัญญา	ด้านทักษะสัมพันธ์ระหว่างบุคคลและความรับผิดชอบ	ด้านทักษะการวิเคราะห์เชิงตัวเลข การสื่อสาร และการใช้เทคโนโลยีสารสนเทศ	ด้านทักษะการปฏิบัติทางวิชาชีพ	ผลรวมค่าเฉลี่ย	คะแนน	ด้านอัตลักษณ์ของมหาวิทยาลัย มีทักษะสื่อสาร
		จำนวนตอบกลับ	จำนวนผู้สำเร็จการศึกษา	คิดเป็นร้อยละ								
<b>คณะศิลปกรรมศาสตร์</b>	<b>ป.ตรี (กศบ.)</b>	<b>25</b>	<b>65</b>	<b>38.46</b>	<b>4.50</b>	<b>4.15</b>	<b>4.51</b>	<b>4.26</b>	<b>4.29</b>	<b>107.80</b>	<b>4.31</b>	<b>4.26</b>
การศึกษابัณฑิต สาขาศิลปกรรมศาสตร์ศึกษา : ทัศนศิลป์ศึกษา		13	25	52.00	4.60	4.35	4.74	4.32	4.51	58.43	4.49	4.37
การศึกษابัณฑิต สาขาศิลปกรรมศาสตร์ศึกษา : ดนตรีศึกษา-ดนตรีไทย		7	15	46.67	4.46	4.11	4.40	4.29	4.20	29.73	4.25	4.26
การศึกษابัณฑิต สาขาศิลปกรรมศาสตร์ศึกษา : ดนตรีศึกษา-ดนตรีสากล		3	11	27.27	4.00	3.47	3.80	4.07	3.60	11.27	3.76	3.80
การศึกษابัณฑิต สาขาศิลปกรรมศาสตร์ศึกษา : ศิลปะการแสดงศึกษา		2	14	14.29	4.70	4.00	4.50	4.00	4.20	8.37	4.18	4.30
<b>ผลรวม</b>		<b>25</b>	<b>65</b>	<b>38.46</b>	<b>4.50</b>	<b>4.15</b>	<b>4.51</b>	<b>4.26</b>	<b>4.29</b>	<b>107.80</b>	<b>17.57</b>	<b>4.26</b>

\*\* หากท่านมีข้อสงสัยประการใดสามารถติดต่อ นางสาวจันทร์จิรา อินทนาคม โทร 15600 ต่อ 102

ทั้งนี้ผลการประเมินดังกล่าวเป็นผลการประเมินที่เกิดจากการใช้แบบสำรวจความคิดเห็น  
 ของผู้ใช้บัณฑิตที่มีต่อคุณลักษณะของบัณฑิต มหาวิทยาลัยศรีนครินทรวิโรฒ ประจำปีการศึกษา 2557  
 ดังนี้

เลขที่ \_\_\_\_\_



**แบบสำรวจความคิดเห็นของผู้ใช้บัณฑิตที่มีต่อคุณลักษณะของบัณฑิต  
 มหาวิทยาลัยศรีนครินทรวิโรฒ ประจำปีการศึกษา 2557**

**คำชี้แจง**  
 การสำรวจครั้งนี้มีวัตถุประสงค์เพื่อทราบความคิดเห็นของท่านผู้บังคับบัญชา/อาจารย์ที่ปรึกษา ต่อการ  
 ปฏิบัติงานและคุณลักษณะของบัณฑิตมหาวิทยาลัยศรีนครินทรวิโรฒ ซึ่งมหาวิทยาลัยจะนำผลไปใช้ในการปรับปรุง  
 คุณภาพบัณฑิตให้ตรงตามความต้องการ  
 แบบสำรวจแบ่งออกเป็น 3 ตอน ดังนี้

ตอนที่ 1 สถานภาพของผู้กรอกแบบสำรวจ  
 ตอนที่ 2 ความคิดเห็นเกี่ยวกับคุณสมบัติของบัณฑิต  
 ตอนที่ 3 ข้อเสนอแนะ

**ข้อมูลบัณฑิต**  
 ชื่อ-สกุลบัณฑิต.....  
 คณะ.....  
 หลักสูตรที่สำเร็จการศึกษา.....  
 ระดับการศึกษา.....ปริญญาตรี

คำชี้แจง : โปรดทำเครื่องหมาย ✓ ลงในช่อง และเติมข้อความตามความเป็นจริงของท่าน

- ตำแหน่งงานของท่าน.....
- ลักษณะธุรกิจ/งานขององค์กรท่าน
 

ราชการ	รัฐวิสาหกิจ	เอกชน
อื่น ๆ (โปรดระบุ).....		
- ประเภทกิจการ
 

การศึกษา	การเงินการธนาคาร	การประกันภัย/ประกันชีวิต
การเกษตร	การนำเข้าส่งออก	การสาธารณสุข
การบริการ	การท่องเที่ยว	การสื่อสารมวลชน
การก่อสร้าง/อสังหาริมทรัพย์	เทคโนโลยีสารสนเทศ	การสื่อสารและโทรคมนาคม
โรงงานอุตสาหกรรม	ค้าส่ง - ค้าปลีก	กฎหมายและที่ปรึกษา
- สถานภาพของท่าน
 

เพศชาย	เพศหญิง
--------	---------
- วุฒิการศึกษาของท่าน
 

ปริญญาตรี	ปริญญาโท
ปริญญาเอก	อื่น ๆ (โปรดระบุ).....
- สิ่งสำคัญที่ใช้ในการพิจารณารับสมัครบุคคลเข้าทำงานในหน่วยงาน (ตอบได้มากกว่า 1 ข้อ)
 

ระดับการศึกษา	สาขาวิชาที่สำเร็จ
สถาบันการศึกษา	บุคลิกภาพ
ความรู้ความสามารถพิเศษ	อื่น ๆ ระบุ.....



ตอนที่ 2 โปรดให้ความคิดเห็นเกี่ยวกับคุณลักษณะของบัณฑิต  
 โปรดทำเครื่องหมาย  ในช่องระดับความคิดเห็น  
 5 = มากที่สุด/น้อยที่สุด 4 = มาก/น้อยมาก  
 3 = ปานกลาง/น้อย 2 = น้อย/ไม่บ่อย 1 = น้อยมาก/ไม่บ่อยเลย

พฤติกรรมที่แสดงออก	ระดับความคิดเห็น				
	5	4	3	2	1
<b>ด้านคุณธรรม จริยธรรม</b>					
1. ซื่อสัตย์สุจริตต่อตนเองและผู้อื่น					
2. ขยัน อดทน อดสาหัส ไม่ย่อท้อต่ออุปสรรค					
3. เอื้อเฟื้อ เมตตา เสียสละเพื่อส่วนรวม					
4. อ่อนน้อมถ่อมตน ทั้งกาย วาจา ใจ					
5. มีวินัย เคารพกฎ ของหน่วยงานและสังคม					
<b>ด้านความรู้ความสามารถทางวิชาการ</b>					
6. รู้และเข้าใจในหลักการ ทฤษฎี และเนื้อหาวิชาที่ใช้ในการปฏิบัติงาน					
7. มีทักษะการเรียนรู้ด้วยตนเองและเพื่อพัฒนาตนเองและตนเอง					
8. มีทักษะประยุกต์ใช้ความรู้เพื่อแก้ปัญหาได้ดี					
9. สามารถจับใจความ และสรุปข้อมูลเพื่อการนำเสนองานได้ดี					
10. มีความรอบรู้เป็นพื้นฐานในการคิด วิเคราะห์ปัญหาในการแก้ปัญหาในงาน					
<b>ด้านทักษะทางปัญญา</b>					
11. คิดเป็น ทำเป็น แก้ปัญหาได้อย่างสันติ					
12. วิเคราะห์สถานการณ์ต่างๆ ได้อย่างเป็นระบบและถูกต้อง					
13. จัดการงานต่างๆ ได้อย่างสร้างสรรค์ ไม่มีปัญหาพหุภพภายหลัง					
14. มีการทำงานอย่างมีสติ รอบคอบ สุขุม					
15. มีทักษะในการควบคุมอารมณ์ เมื่อเผชิญหน้ากับสถานการณ์กดดัน/ปัญหา					
<b>ด้านทักษะความสัมพันธ์ระหว่างบุคคลและความรับผิดชอบ</b>					
16. มีทักษะการทำงานเป็นกลุ่มเพื่อบรรลุเป้าหมายของงานและองค์กร					
17. ใจกว้าง เคารพในความคิดเห็นและสิทธิของผู้อื่น					
18. รับผิดชอบต่องานที่ได้รับมอบหมาย					
19. เป็นที่ไว้วางใจของเพื่อนร่วมงาน และหัวหน้างาน					
20. ปรับตัวกับเพื่อนร่วมงานและการเปลี่ยนแปลงได้ดี					
พฤติกรรมที่แสดงออก	ระดับความคิดเห็น				
	5	4	3	2	1
<b>ด้านทักษะการวิเคราะห์เชิงตัวเลข การสื่อสาร และการใช้เทคโนโลยีสารสนเทศ</b>					
21. วิเคราะห์เชิงตัวเลขเพื่อการสรุปผลโดยทั่วไปให้เข้าใจได้ง่าย					
22. สามารถพูดและเขียนภาษาไทยเพื่อ					

การสื่อสารให้ผู้อื่นเข้าใจได้อย่างถูกต้อง					
23. สามารถพูดและเขียนภาษาที่สองเพื่อการสื่อสารให้ผู้อื่นเข้าใจได้อย่างถูกต้อง					
24. สามารถใช้เทคโนโลยีเพื่อการแสวงหาข้อมูลได้อย่างคล่องแคล่ว					
25. สามารถใช้เทคโนโลยีสารสนเทศเพื่อการสื่อสารภายในหน่วยงานได้อย่างเหมาะสม					
<b>ด้านอัตลักษณ์ของบัณฑิตมหาวิทยาลัย "มีทักษะสื่อสาร"</b>					
26. สามารถเลือกใช้ถ้อยคำ/สำนวนภาษาให้เกิดความเข้าใจกับผู้ฟังที่มีความรู้แตกต่างกันได้อย่างเหมาะสม					
27. สามารถเลือกใช้วิธีการต่างๆ ในการถ่ายทอดความรู้ข้อมูลไปสู่ผู้รับจนเกิดความเข้าใจ					
28. สามารถถ่ายทอดความรู้/ข้อมูลไปสู่ผู้รับได้อย่างมีความหมาย และเป็นประโยชน์โดยตรงต่อผู้รับ					
29. สามารถใช้เทคโนโลยีสารสนเทศในการเรียนรู้และแก้ปัญหาที่เกิดขึ้นในงานได้					
30. สามารถเข้าถึงและเลือกใช้เทคโนโลยีสารสนเทศที่มีอยู่หลากหลายในการเผยแพร่และแลกเปลี่ยนความรู้กับผู้อื่นได้					
<b>ด้านทักษะความสามารถในการจัดการเรียนรู้ของบัณฑิต</b>					
31. บัณฑิตสามารถจัดการเรียนรู้ได้หลากหลายรูปแบบ (ทั้งที่เป็นทางการ กึ่งทางการหรือไม่เป็นทางการ)					
32. บัณฑิตสามารถจัดการเรียนรู้สำหรับผู้เรียนหลากหลายประเภท เช่น ผู้เรียนที่มีความสามารถพิเศษ ปานกลาง เป็นต้น					
33. บัณฑิตมีความคิดสร้างสรรค์ในการจัดการเรียนรู้					
34. บัณฑิตมีความเชี่ยวชาญในการจัดการเรียนรู้ในวิชาเอกที่สอน					
35. บัณฑิตสามารถประสานความร่วมมือในการจัดการเรียนรู้ได้อย่างเหมาะสม					

(มีต่อหน้าหลัง)

ส่วนที่ 3 ข้อเสนอแนะอื่น ๆ

1. คุณลักษณะที่ท่านเห็นว่าเป็นจุดแข็ง/จุดเด่นของบัณฑิต

.....  
.....

2. คุณลักษณะที่ท่านเห็นว่าเป็นจุดที่ควรปรับปรุงของบัณฑิต

.....  
.....

3. ข้อเสนอแนะเพิ่มเติมอื่นๆ

.....  
.....

ลายมือชื่อ.....ผู้ประเมิน  
(.....)  
ตำแหน่ง.....

ขอบพระคุณเป็นอย่างสูงสำหรับการตอบแบบสำรวจในครั้งนี้

การประเมินตนเองจากผลการดำเนินงาน

ผลการดำเนินงาน			คะแนนประเมินตนเอง
ตัวตั้ง	ตัวหาร	ผลลัพธ์	
29.73	7	4.25	4.25 คะแนน

ข้อมูลประกอบการคำนวณคุณภาพของบัณฑิตหลักสูตรการศึกษาศาสตรบัณฑิต สาขาวิชาดนตรีศึกษา

(หลักสูตรการศึกษาศาสตรบัณฑิต สาขาศิลปกรรมศาสตร์ศึกษา : ดนตรีศึกษา-ดนตรีไทย)

ลำดับ ที่	ข้อมูลพื้นฐานประกอบตัวบ่งชี้	หน่วยวัด	รวม
	คุณภาพของบัณฑิตปริญญาตรีตามกรอบมาตรฐานคุณวุฒิระดับ อุดมศึกษาแห่งชาติ	เฉลี่ย	4.25
1	จำนวนผู้สำเร็จการศึกษาทั้งหมด	คน	15
2	จำนวนผู้สำเร็จการศึกษาที่ได้รับการประเมินคุณภาพตามกรอบ มาตรฐานคุณวุฒิระดับอุดมศึกษาแห่งชาติ	คน	7
3	ผลการประเมินจากความพึงพอใจของผู้ใช้บัณฑิต	คะแนน	4.25
	(1) ด้านคุณธรรมจริยธรรม	คะแนน	4.46
	(2) ด้านความรู้	คะแนน	4.03
	(3) ด้านทักษะทางปัญญา	คะแนน	4.11
	(4) ด้านทักษะความสัมพันธ์ระหว่างบุคคล	คะแนน	4.4
	(5) ด้านทักษะการวิเคราะห์เชิงตัวเลข การสื่อสารและการใช้	คะแนน	4.29
	(6) ตามที่องค์กรวิชาชีพกำหนด	คะแนน	4.2
4	ผู้ตอบแบบประเมินความพึงพอใจของผู้ใช้บัณฑิตที่มีต่อผู้สำเร็จ การศึกษา	ร้อยละ	29.73

รายการหลักฐานอ้างอิง

รหัสเอกสาร	รายการเอกสารหลักฐาน
B.Ed.Music_57_2.1	รายงานสรุปผลการสำรวจความคิดเห็นที่มีต่อคุณภาพของบัณฑิตตามกรอบ มาตรฐานคุณวุฒิระดับอุดมศึกษาแห่งชาติ จากสถานประกอบการผู้ใช้บัณฑิต หรือสถาบันที่รับบัณฑิตเข้าศึกษาต่อ ปีการศึกษา 2556
B.Ed.Music_57_2.2	ตัวอย่างแบบประเมินคุณภาพตามกรอบมาตรฐานคุณวุฒิระดับอุดมศึกษาแห่ง ชาติ

## ตัวบ่งชี้ที่ 2.2 ร้อยละของบัณฑิตปริญญาตรีที่ได้งานทำหรือประกอบอาชีพอิสระภายใน 1 ปี

ชนิดของตัวบ่งชี้ ผลลัพธ์

การประเมินตนเองจากผลการดำเนินงาน ระดับคุณภาพตามเกณฑ์ เท่ากับ 4.33 มีคุณภาพดีมาก

### เกณฑ์การประเมิน

โดยการแปลงค่าร้อยละของบัณฑิตปริญญาตรีที่ได้งานทำหรือประกอบอาชีพอิสระภายใน 1 ปี เป็นคะแนนระหว่าง 0 – 5 กำหนดให้เป็นคะแนนเต็ม 5 = ร้อยละ 100

### สูตรการคำนวณ

1. คำนวณค่าร้อยละของบัณฑิตปริญญาตรีที่ได้งานทำหรือประกอบอาชีพอิสระภายใน 1 ปี ตามสูตร

$$\frac{\text{จำนวนบัณฑิตปริญญาตรีที่ได้งานทำหรือประกอบอาชีพอิสระภายใน 1 ปี}}{\text{จำนวนบัณฑิตที่ตอบแบบสำรวจทั้งหมด}} \times 100$$

การคำนวณค่าร้อยละนี้ไม่นำบัณฑิตที่ศึกษาต่อ เกณฑ์ทหาร อุปสมบท และบัณฑิตที่มีงานทำแล้วแต่ไม่ได้เปลี่ยนงานมาพิจารณา

2. แปลงค่าร้อยละที่คำนวณได้ในข้อ 1 เทียบกับคะแนนเต็ม 5

$$\text{คะแนนที่ได้} = \frac{\text{ค่าร้อยละของบัณฑิตปริญญาตรีที่ได้งานทำหรือประกอบอาชีพอิสระภายใน 1 ปี}}{100} \times 5$$

หมายเหตุ : จำนวนบัณฑิตที่ตอบแบบสำรวจจะต้องไม่น้อยกว่าร้อยละ 70 ของจำนวนบัณฑิตที่สำเร็จการศึกษา

### ผลการดำเนินงาน

หลักสูตรการศึกษานันตวิธาน สาขาวิชาดนตรีศึกษา (5 ปี) (หลักสูตรปรับปรุง พ.ศ.2556) สํารวจการมีงานทำของบัณฑิตที่สำเร็จการศึกษาในปีการศึกษา 2556 หลักสูตรการศึกษานันตวิธาน สาขาศิลปกรรมศาสตรศึกษา : ดนตรีศึกษา-ดนตรีไทย โดยใช้การสำรวจด้วยการให้บัณฑิตตอบแบบสอบถามด้วยตนเอง ผ่านระบบการลงทะเบียนรับปริญญาบัตรของมหาวิทยาลัย ซึ่งมีบัณฑิตสำเร็จการศึกษา หลักสูตรการศึกษานันตวิธาน สาขาศิลปกรรมศาสตรศึกษา : ดนตรีศึกษา-ดนตรีไทย จำนวน 15 คน พบว่า มีบัณฑิตตอบแบบสอบถาม 15 คน คิดเป็นร้อยละ 100 ของบัณฑิตที่สำเร็จการศึกษาทั้งหมด โดยมีบัณฑิตที่ได้งานทำหรือประกอบอาชีพอิสระภายใน 1 ปี จำนวน 13 คน จากจำนวนบัณฑิตที่ตอบแบบสำรวจโดยไม่นับรวมบัณฑิตที่มีงานทำก่อนเข้าศึกษาหรือมีกิจการของตนเองที่มีรายได้ประจำอยู่แล้วที่ไม่ได้เปลี่ยนงานใหม่ ผู้ที่ศึกษาต่อในระดับบัณฑิตศึกษา ผู้อุปสมบทและผู้ที่เกี่ยวข้องทหาร จำนวน 13 คน คิดเป็นร้อยละ 86.67 ซึ่งเท่ากับ 4.33 คะแนน

โดยบัณฑิตที่จบการศึกษาหลักสูตร หลักสูตรการศึกษานันตวิธาน สาขาศิลปกรรมศาสตรศึกษา : ดนตรีศึกษา-ดนตรีไทย นิยมไปประกอบอาชีพครูสอนดนตรี

บันทึกระดับปริญญาตรีที่ทำงานทำหรือประกอบอาชีพอิสระภายใน 1 ปี

ปีการศึกษา 2556

ข้อมูล ณ วันที่ 22 พฤษภาคม 2558

คณะ	บันทึกที่สำเร็จการศึกษา	บันทึกที่กรอกแบบสำรวจ	ร้อยละ	บันทึกที่ทำงานแล้ว	ร้อยละ	กำลังศึกษาต่อ	บันทึกที่ ไม่ได้ทำงาน
ดุริยางคศาสตร์สากล	25	17	68.00	12	80.00	2	3
ทัศนศิลป์-เซรามิกส์	18	12	66.67	11	91.67		1
ทัศนศิลป์-ศิลปะจินตทัศน์	19	16	84.21	11	73.33	1	4
ศิลปกรรมศาสตร์ศึกษา : ดนตรีศึกษา-ดนตรีไทย	15	15	100.00	13	92.86	1	1
ศิลปกรรมศาสตร์ศึกษา : ดนตรีศึกษา-ดนตรีสากล	11	8	72.73	8	100.00		
ศิลปกรรมศาสตร์ศึกษา : ศิลปะการแสดงศึกษา	14	14	100.00	10	76.92	1	3
ศิลปกรรมศาสตร์ศึกษา : ทัศนศิลป์ศึกษา	25	25	100.00	22	91.67	1	2
ศิลปะการแสดง-การแสดงและกึ่งการแสดง	44	43	97.73	27	65.85	2	14
ศิลปะการแสดง-การออกแบบเพื่อการแสดง	27	27	100.00	21	84.00	2	4
ศิลปะการแสดง-นาฏศิลป์ไทย	17	17	100.00	12	70.59		5
ศิลปะการแสดง-นาฏศิลป์สากล	18	17	94.44	15	93.75	1	1
<b>คณะศึกษาศาสตร์</b>	189	177	93.65	151	90.42	10	16
การประถมศึกษา	56	50	89.29	46	95.83	2	2
จิตวิทยาการแนะแนว	94	91	96.81	75	87.21	5	11
เทคโนโลยีสื่อสารการศึกษา	39	36	92.31	30	90.91	3	3

การประเมินตนเองจากผลการดำเนินงาน

ผลการดำเนินงาน			คะแนนประเมินตนเอง
ตัวตั้ง	ตัวหาร	ผลลัพธ์	
13	15	86.67	86.67 คะแนน

ข้อมูลประกอบการคำนวณภาวะการมีงานทำหรือประกอบอาชีพอิสระของบัณฑิตที่สำเร็จการศึกษา

ลำดับ ที่	ข้อมูลพื้นฐานประกอบตัวบ่งชี้	หน่วยวัด	ผลการดำเนินงาน
บัณฑิตปริญญาตรีที่ได้งานทำหรือประกอบอาชีพอิสระภายใน 1 ปี		ร้อยละ	86.67
1	จำนวนบัณฑิตระดับปริญญาตรีทั้งหมด	คน	15
2	จำนวนบัณฑิตระดับปริญญาตรีที่ตอบแบบสำรวจเรื่องการมีงานทำ	คน	15
3	จำนวนบัณฑิตระดับปริญญาตรีที่ได้งานทำหลังสำเร็จการศึกษา (ไม่นับรวมผู้ที่ประกอบอาชีพอิสระ)	คน	13
4	จำนวนบัณฑิตระดับปริญญาตรีที่ประกอบอาชีพอิสระ	คน	
5	จำนวนผู้สำเร็จการศึกษาระดับปริญญาตรีที่มีงานทำก่อนเข้าศึกษา	คน	
6	จำนวนบัณฑิตระดับปริญญาตรีที่มีกิจการของตนเองที่มีรายได้ประจำอยู่แล้ว	คน	
7	จำนวนบัณฑิตระดับปริญญาตรีที่ศึกษาต่อระดับบัณฑิตศึกษา	คน	1
8	จำนวนบัณฑิตระดับปริญญาตรีที่อุปสมบท	คน	
9	จำนวนบัณฑิตระดับปริญญาตรีที่เกณฑ์ทหาร	คน	
10	เงินเดือนหรือรายได้ต่อเดือน ของผู้สำเร็จการศึกษาระดับปริญญาตรีที่ได้งานทำหรือประกอบอาชีพอิสระ	ค่าเฉลี่ย	
11	ร้อยละของผู้ตอบแบบสำรวจเรื่องการมีงานทำ (อย่างน้อยร้อยละ 70)	ร้อยละ	100

รายการหลักฐานอ้างอิง

รหัสเอกสาร	รายการเอกสารหลักฐาน
B.Ed.Music_57_2.2	รายงานสรุปภาวะการมีงานทำ ประจำปีการศึกษา 2556

ตัวบ่งชี้ที่ 2.3 ผลงานของนิสิตและผู้สำเร็จการศึกษาในระดับปริญญาโทที่ได้รับการตีพิมพ์หรือเผยแพร่

ชนิดของตัวบ่งชี้ ผลลัพธ์

ผลการดำเนินงาน

ไม่ประเมินเนื่องจากเป็นหลักสูตรระดับปริญญาตรี

ตัวบ่งชี้ที่ 2.4 ผลงานของนิสิตและผู้สำเร็จการศึกษาในระดับปริญญาเอกที่ได้รับการตีพิมพ์หรือเผยแพร่  
ชนิดของตัวบ่งชี้ ผลลัพธ์

ผลการดำเนินงาน

ไม่ประเมินเนื่องจากเป็นหลักสูตรระดับปริญญาตรี



### องค์ประกอบที่ 3 นิสิต

ผลการประเมินตนเองตามองค์ประกอบ

ตัวบ่งชี้ที่	ผลการประเมินตนเอง					ระดับคุณภาพ
	1	2	3	4	5	
ตัวบ่งชี้ที่ 3.1 การรับนิสิต			/			ปานกลาง
ตัวบ่งชี้ที่ 3.2 การส่งเสริมและพัฒนานิสิต			/			ปานกลาง
ตัวบ่งชี้ที่ 3.3 ผลที่เกิดกับนิสิต	/					น้อย
ค่าเฉลี่ยผลการดำเนินงานองค์ประกอบที่ 3	2.33					ปานกลาง

### ตัวบ่งชี้ที่ 3.1 การรับนิสิต

ชนิดของตัวบ่งชี้ กระบวนการ

การประเมินตนเองจากผลการดำเนินงาน ระดับคุณภาพตามเกณฑ์ เท่ากับ 3 มีคุณภาพปานกลาง

ผลการดำเนินงาน **อธิบายกระบวนการหรือแสดงผลการดำเนินงาน**

- การรับนักศึกษา

หลักสูตรการศึกษาบัณฑิต สาขาวิชาดนตรีศึกษา มีการกำหนดกลไกการรับนิสิตใหม่ เพื่อกำหนดคุณสมบัติผู้เข้าศึกษา ให้สอดคล้องกับลักษณะธรรมชาติของหลักสูตรการศึกษาบัณฑิต สาขาวิชาดนตรีศึกษา โดยมีระบบดังนี้

ขั้นตอนที่	การดำเนินการ	ผู้รับผิดชอบ	หลักฐานอ้างอิง
1	ฝ่ายรับนิสิตใหม่ ทำบันทึกถึงสาขาวิชาฯ การเปิดรับนิสิตใหม่ (สอบตรง / สอบ admission)	ฝ่ายรับนิสิตใหม่	
2	สาขาวิชาฯ และ คณะกรรมการบริหารหลักสูตร ประชุมและพิจารณา การเปิดรับนิสิตใหม่ (หลักสูตร จำนวน) ระเบียบการสอบคัดเลือก คณะกรรมการสอบคัดเลือก ออกข้อสอบคัดเลือก แล้วส่งข้อมูลกลับคณะศิลปกรรมศาสตร์ เพื่อนำส่งที่กลับฝ่ายรับนิสิตใหม่	คณาจารย์ในสาขาวิชาฯ และคณะกรรมการบริหารหลักสูตร	1. B.Ed.Music_57_1.2_1 รายงานการประชุมคณะกรรมการบริหารหลักสูตร 2. B.Ed.Music_57_3.1_1 ระเบียบการสอบ 3. B.Ed.Music_57_3.1_2 คำสั่งแต่งตั้งกรรมการสอบ
3	ดำเนินการจัดสอบคัดเลือก (การสอบตรง : สอบ ทฤษฎีวิชาเอก / วัดแนวความเป็นครู / สัมภาษณ์ / ปฏิบัติ / Portfolio) (การสอบ Admission : ยื่นคะแนน O-net A-net / สัมภาษณ์ / ปฏิบัติ)	ฝ่ายรับนิสิตใหม่	
4	ฝ่ายรับนิสิตใหม่ส่งผลการพิจารณา หัวหน้าสาขาวิชาฯ ประธานบริหารหลักสูตร พิจารณาผลการสอบแล้วส่งผลการพิจารณาไปยังฝ่ายรับนิสิตใหม่ เพื่อประกาศผลสอบ	หัวหน้าสาขาวิชาฯ / ประธานบริหารหลักสูตร	
5	ประกาศผลสอบ ผู้ผ่านเกณฑ์การสอบคัดเลือก รายงานตัว	ฝ่ายรับนิสิตใหม่	

ขั้นตอนที่	การดำเนินการ	ผู้รับผิดชอบ	หลักฐานอ้างอิง
6	คณะกรรมการบริหารคณะศิลปกรรมศาสตร์ ประชุมพิจารณากระบวนการรับนิสิตใหม่เพื่อนำผลการดำเนินการไปปรับปรุงในครั้งต่อไป	คณะกรรมการบริหารคณะศิลปกรรมศาสตร์	

#### - การเตรียมความพร้อมก่อนเข้าศึกษา

หลักสูตรการศึกษาระดับบัณฑิต สาขาวิชาดนตรีศึกษา มีระบบการเตรียมความพร้อมให้แก่บัณฑิตก่อนเข้าศึกษาในกิจกรรมปรับพื้นฐานด้านดนตรีนิสิตใหม่ โครงการพัฒนาทักษะดนตรีไทยภาคฤดูร้อน ซึ่งเป็นงานสอนเสริมในด้านทักษะการบรรเลงดนตรีของนิสิตใหม่ให้มีมาตรฐานในด้านทักษะการบรรเลงเป็นไปในแนวทางเดียวกัน โดยอ้างอิงแนวการปฏิบัติจากเกณฑ์มาตรฐานสาขาวิชาดนตรีไทยที่จัดทำโดยทบวงมหาวิทยาลัย (สำนักงานคณะกรรมการการอุดมศึกษา) นอกเหนือจากการเตรียมความพร้อมในด้านอัตลักษณ์ที่จัดโดยมหาวิทยาลัย ดังมีระบบต่อไปนี้

ขั้นตอนที่	การดำเนินการ	ช่วงเวลาการดำเนินการ	หลักฐานอ้างอิง
1	สาขาวิชา คณะกรรมการบริหารหลักสูตร ประชุมกำหนดจัดกิจกรรมปรับพื้นฐานด้านดนตรีนิสิตใหม่ เพื่อจัดเตรียมความพร้อมนิสิตก่อนเข้าเรียน	ก่อนเปิดภาคเรียน	1. B.Ed.Music_57_1.2_1 รายงานการประชุม คณะกรรมการบริหาร หลักสูตร วาระที่ 1 / 2557  2. B.Ed.Music_57_3.1_3 เอกสารโครงการ โครงการพัฒนา ทักษะดนตรีไทยภาค ฤดูร้อน คำสั่งแต่งตั้ง คณะกรรมการ
2	ดำเนินการจัดกิจกรรมปรับพื้นฐานด้านดนตรีนิสิตใหม่ โครงการพัฒนาทักษะดนตรีไทยภาคฤดูร้อน	ก่อนเปิดภาคเรียน	
3	ติดตามผลการปรับพื้นฐานด้านดนตรีนิสิตใหม่	ก่อนเปิดภาคเรียน	

4	นำผลการประเมินมาปรับปรุงสำหรับกิจกรรม ครั้งต่อไป เข้าสู่การประชุมคณะกรรมการ บริหารหลักสูตร	ภาคเรียนที่ 1	1. B.Ed.Music_57_1.2_1 รายงานการประชุม คณะกรรมการบริหาร หลักสูตร วาระที่ 3 / 2557
---	--	---------------	--

#### รายการหลักฐานอ้างอิง

รหัสเอกสาร	รายการเอกสารหลักฐาน
B.Ed.Music_57_1.2_1	รายงานการประชุมคณะกรรมการบริหารหลักสูตร
B.Ed.Music_57_3.1_1	ระเบียบการสอบ
B.Ed.Music_57_3.1_2	คำสั่งแต่งตั้งกรรมการสอบ
B.Ed.Music_57_3.1_3	เอกสารโครงการพัฒนาทักษะดนตรีไทย ภาคฤดูร้อน / คำสั่งแต่งตั้งคณะกรรมการ

### ตัวบ่งชี้ที่ 3.2 การส่งเสริมและพัฒนานิสิต

ชนิดของตัวบ่งชี้ กระบวนการ

การประเมินตนเองจากผลการดำเนินงาน ระดับคุณภาพตามเกณฑ์ เท่ากับ 3 มีคุณภาพปานกลาง

#### ผลการดำเนินงาน อธิบายกระบวนการหรือแสดงผลการดำเนินงาน

- การควบคุมการดูแลการให้คำปรึกษาวิชาการและแนะแนวแก่นิสิตปริญญาตรี

หลักสูตรการศึกษาระดับบัณฑิต สาขาวิชาดนตรีศึกษา มีระบบการส่งเสริมและพัฒนานิสิตการควบคุมให้คำปรึกษาวิชาการและแนะแนวแก่นิสิต โดยอาจารย์ที่ปรึกษาจะปฏิบัติการจัดบริการให้คำปรึกษาแก่นิสิต ดูแลนิสิตที่รับเข้าในปีการศึกษานั้นจนสำเร็จการศึกษา ให้คำปรึกษาทั้งเรื่องการเรียนรู้กิจกรรมตามหลักสูตร และปัญหาของนิสิตในด้านอื่น เช่น ปัญหาสุขภาพร่างกาย จิตใจ ฯลฯ ทั้งนี้กำหนดให้มีอาจารย์ที่ปรึกษา 1 คน ต่อจำนวนนิสิต 1 ชั้นปี ประมาณ (20 คน) และกำหนดช่วงระยะเวลาเพื่อให้นิสิตได้เข้าพบและปรึกษาดังตารางข้างล่าง และอาจารย์ที่ปรึกษาจะเข้าประชุมอาจารย์ที่ปรึกษาและรับมอบคู่มืออาจารย์ที่ปรึกษาของมหาวิทยาลัยเพื่อใช้เป็นแนวทางในการปฏิบัติหน้าที่ โดยอาจารย์ที่ปรึกษาจะแจ้งช่องทางการติดต่อและเวลาเข้าพบแก่นิสิตในวันปฐมนิเทศ

ขั้นตอนที่	การดำเนินการ	ช่วงเวลาการดำเนินการ	ผู้รับผิดชอบ	หลักฐานอ้างอิง
1	ฝ่ายกิจการนิสิต กำหนดนโยบายของมหาวิทยาลัยในด้านการควบคุมดูแลนิสิต	ก่อนเปิดภาคเรียน	กองกิจการนิสิต	1. B.Ed.Music_57_3 .2_1  คู่มืออาจารย์ที่ปรึกษา  2. B.Ed.Music_57_3 .2_2  คำสั่งแต่งตั้ง อาจารย์ที่ปรึกษา
2	กำหนดระบบอาจารย์ที่ปรึกษา ช่วงเวลาการพบนิสิต	ก่อนเปิดภาคเรียน	คณะกรรมการบริหารหลักสูตร	
3	ระบบการดูแลให้คำปรึกษา	ภาคเรียนที่ 1 / 2	อาจารย์ที่ปรึกษา	
4	ประเมินอาจารย์ที่ปรึกษา	ภาคเรียนที่ 2	คณะกรรมการบริหารหลักสูตร	1. B.Ed.Music_57_3 .2_3

ขั้นตอนที่	การดำเนินการ	ช่วงเวลาการดำเนินการ	ผู้รับผิดชอบ	หลักฐานอ้างอิง
				แบบประเมิน อาจารย์ที่ปรึกษา
5	รายงานผลต่อคณะกรรมการบริหารหลักสูตร	ปลายภาคเรียนที่ 2	คณะกรรมการ บริหารหลักสูตร	1. B.Ed.Music_57_1 .2_1 รายงานการ ประชุมคณะ กรรมการบริหาร หลักสูตร วาระที่ 6/ 2557
6	รายงานผลภาพรวมการดำเนินงานต่อคณะกรรมการประจำคณะ	ปลายภาคเรียนที่ 2	หัวหน้าสาขาวิชาฯ	

**ตารางพบนิสิตในที่ปรึกษา คณาจารย์สาขาวิชาดุริยางคศาสตร์ศึกษา ประจำปีการศึกษา 2557**

	8.00 - 8.50	9.00 - 9.50	10.00 - 10.50	11.00 - 11.50	12.00 - 12.50	13.00 - 13.50	14.00 - 14.50	15.00 - 15.50	16.00 - 17.50	18.00 - 18.50
จันทร์			ผศ.ดร.รุจี ศรีสมบัติ		พัก เที่ยง	อ.เมธี พันธุ์วาทพร				
อังคาร			อ.ดร.เทพพิภา รอดสการ							
พุธ										
พฤหัสบดี						รศ.ดร.मानพ วิสุทธิแพทย์				
ศุกร์			อ.ดร.วีระ พันธุ์เสื่อ							

ตารางพบนิสิตในที่ปรึกษา คณาจารย์สาขาวิชาดุริยางคศาสตร์ศึกษา ประจำปีการศึกษา 2557

**กิจกรรมการพัฒนาศักยภาพของนิสิตและการเสริมสร้างทักษะการเรียนรู้ในศตวรรษที่ 21**

หลักสูตรการศึกษาระดับบัณฑิต สาขาวิชาดนตรีศึกษา มีการจัดโครงการให้นิสิตเข้าร่วม เพื่อพัฒนาทักษะ ความรู้ ที่สอดคล้องกับศตวรรษที่ 21 โดยได้จัดให้นิสิตเข้าร่วมการสัมมนาในหัวข้อ “ศิลปศึกษา กระบวนการเรียนรู้ในศตวรรษที่ 21” จัดโดยคณะศิลปกรรมศาสตร์ เมื่อวันที่ 29 – 30 เมษายน 2558 ณ หอดนตรีและการแสดงอโศกมนตรี ชั้น 4 อาคารนวัตกรรม : ศาสตราจารย์ ดร.สาโรช บัวศรี

**เสวนาศิลปศึกษาวิชาการ ครั้งที่ 1**

**ศิลปศึกษา... กระบวนการเรียนรู้ในศตวรรษที่ 21**  
29 - 30 เมษายน 2558

ณ หอดนตรีและการแสดงอโศกมนตรี ชั้น 4 อาคารนวัตกรรม : ศาสตราจารย์ ดร.สาโรช บัวศรี  
สอบถามรายละเอียด / สำรองที่นั่ง (ไม่มีค่าใช้จ่าย) ที่  
พันนิชิตา 081 1323322  
กศศณัฐ 086 5738378  
ถึงวันที่ 24 เมษายน 2558

**29 เมษายน 2558**  
"การศึกษาในศตวรรษที่ 21"  
โดย ศาสตราจารย์ ดร.เกรียงศักดิ์ เจริญวงศ์ศักดิ์

"ศิลปศึกษากับการพัฒนาเด็กที่มีความต้องการพิเศษ"  
"ศิลปศึกษากับกระบวนการคิดใหม่"  
โดยวิทยากรผู้ทรงคุณวุฒิ อาทิ  
ศาสตราจารย์ ดร.ณิชา พันธุ์เจริญ  
ศาสตราจารย์ ดร.บุษกร บินซอห์นิต์  
รองศาสตราจารย์ ดร.ปณณรัตน์ พิชญ์ใหญ่ชัย  
รองศาสตราจารย์พรรัตน์ ดำรุ่ง  
รองศาสตราจารย์พรฤทธิ์ สุภเศรษฐศิริ และ  
คุณศฤงคาร์ ไหมถ

**30 เมษายน 2558**  
กิจกรรมแลกเปลี่ยนเรียนรู้ศิลปศึกษาในบริบทอาเซียน :  
วัฒนธรรมและศิลปะในประเทศไทย

บริหารการและงานสร้างสรรค์ศิลปศึกษา  
ในบริบทอาเซียน : เสน่ห์กัมพูชา

**เข้าชมฟรี ไม่มีค่าใช้จ่าย**

**The 1<sup>st</sup> SWU ARTS EDUCATION SEMINAR**

ประกาศเชิญชวนเข้าร่วมกิจกรรม ศิลปศึกษา กระบวนการเรียนรู้ในศตวรรษที่ 21

สำหรับระบบและการกลไกใน"เรื่องกิจกรรมการพัฒนาศักยภาพของนิสิตและการเสริมสร้างทักษะการเรียนรู้ในศตวรรษที่ 21 มีระบบและกลไกดังนี้

ขั้นตอนที่	การดำเนินการ	ช่วงเวลา การดำเนินการ	ผู้รับผิดชอบ	หลักฐานอ้างอิง
1	คณะกรรมการบริหารหลักสูตร และคณาจารย์สาขา วิชาดุริยางคศาสตร์ศึกษา กำหนดนโยบายและ กิจกรรมการพัฒนาศักยภาพของนิสิตและเสริมสร้าง ทักษะการเรียนรู้ในศตวรรษที่ 21	ก่อนเปิดภาคเรียน	คณะกรรมการ บริหารหลักสูตร และคณาจารย์ สาขาวิชา ดุริยางคศาสตร์	1. B.Ed.Music_57_1.2_1 รายงานการประชุมคณะกรรมการบริหารหลักสูตร ครั้งที่ 5 / 2557



ขั้นตอนที่	การดำเนินการ	ช่วงเวลา การดำเนินการ	ผู้รับผิดชอบ	หลักฐานอ้างอิง
			ศึกษา	
2	นำเสนอต่อคณะกรรมการบริหารคณะเพื่อขอรับการสนับสนุนงบประมาณ	ก่อนเปิดภาคเรียน	หัวหน้าสาขาวิชาฯ	
3	ดำเนินกิจกรรมการที่ได้วางแผน	ระหว่าง ภาคเรียนที่ 1 / 2	คณะกรรมการบริหารหลักสูตรและคณาจารย์สาขาวิชาดุริยางคศาสตร์ศึกษา	
4	ประเมินการเข้าร่วมกิจกรรม	ปลายภาคเรียนที่ 2	คณะกรรมการบริหารหลักสูตร	
5	รายงานผลต่อคณะกรรมการบริหารหลักสูตร	ปลายภาคเรียนที่ 2	คณะกรรมการบริหารหลักสูตร	
6	รายงานผลภาพรวมการดำเนินงานต่อคณะกรรมการประจำคณะ	ปลายภาคเรียนที่ 2	หัวหน้าสาขาวิชาฯ	

- การควบคุมดูแลการให้คำปรึกษาวิทยานิพนธ์ แก่บัณฑิตศึกษา

ไม่ขอประเมินเนื่องจากหลักสูตรการศึกษาศาสตรบัณฑิต สาขาวิชาดนตรีศึกษา เป็นหลักสูตรระดับปริญญาตรี แต่ในหลักสูตรฯ มีการจัดการเรียนการสอนนิพนธ์ทางด้านดนตรี รายวิชา MUE 471 ดุริยนิพนธ์ ซึ่งมีกระบวนการแต่งตั้งประธาน และกรรมการที่ปรึกษาวิทยานิพนธ์ ให้กับนิสิตและดำเนินการสอบในรูปแบบเดียวกันกับระดับบัณฑิตศึกษา

### รายการหลักฐานอ้างอิง

รหัสเอกสาร	รายการเอกสารหลักฐาน
B.Ed.Music_57_3.2_1	คู่มืออาจารย์ที่ปรึกษา
B.Ed.Music_57_3.2_2	คำสั่งแต่งตั้งอาจารย์ที่ปรึกษา
B.Ed.Music_57_3.2_3	แบบประเมินอาจารย์ที่ปรึกษา
B.Ed.Music_57_1.2_1	รายงานการประชุมคณะกรรมการบริหารหลักสูตร

### ตัวบ่งชี้ที่ 3.3 ผลที่เกิดกับนิสิต

ชนิดของตัวบ่งชี้ ผลลัพธ์

การประเมินตนเองจากผลการดำเนินงาน ระดับคุณภาพตามเกณฑ์ เท่ากับ 1 มีคุณภาพน้อย

ผลการดำเนินงาน

- อัตราการคงอยู่ของนิสิต

ตัวบ่งชี้ย่อย	ปีการศึกษาที่รับเข้าศึกษา					ร้อยละของ การคงอยู่	ผลการประเมิน ตนเอง (คะแนน)
	2553	2554	2555	2556	2557		
อัตราการคงอยู่ของ							
นิสิตชั้นปีที่ 5 (รหัส 53)							ไม่ขอประเมิน เนื่องจาก หลักสูตร เปิดใช้เพียงสองปี ไม่ สามารถพิจารณา แนวโน้มอัตราการคง อยู่ของนิสิตได้
นิสิตชั้นปีที่ 4 (รหัส 54)							
นิสิตชั้นปีที่ 3 (รหัส 55)							
นิสิตชั้นปีที่ 2 (รหัส 56)				45	42	86.66	
นิสิตชั้นปีที่ 1 (รหัส 57)					46	95.65	
การสำเร็จการศึกษา	-	-	-	-	-		

#### อธิบายตาราง

1. นิสิตชั้นปีที่ 2 (รหัส 56) เข้าในปีการศึกษา 2556 จำนวน 45 คน

จำนวนคงอยู่เมื่อเสร็จสิ้นปีการศึกษา 2556 จำนวน 42 คน ร้อยละของการคงอยู่ 86.66

จำนวนคงอยู่เมื่อเสร็จสิ้นปีการศึกษา 2557 จำนวน 42 คน ร้อยละของการคงอยู่ 86.66

2. นิสิตชั้นปีที่ 1 (รหัส 57) เข้าในปีการศึกษา 2557 จำนวน 46 คน

จำนวนคงอยู่เมื่อเสร็จสิ้นปีการศึกษา 2557 จำนวน 44 คน ร้อยละของการคงอยู่ 95.65

**หมายเหตุ** ปัจจุบันมีจำนวนนักศึกษาทั้งหมด 88 คน ดังมีข้อมูลนิสิตตามตารางด้านล่าง

ปีการศึกษาที่รับเข้า (ตั้งแต่ปีการศึกษาที่ เริ่มใช้หลักสูตร)	จำนวนที่รับ เข้า	จำนวนนิสิตคงอยู่ (จำนวนจริง) ในแต่ละปี การศึกษา			ร้อยละการคง อยู่
		2555	2556	2557	
ปี 2556	45	-	42	42	86.66
ปี 2557	46	-	-	44	95.65

ปัจจัยที่มีผลกระทบต่อจำนวนนิสิต

นิสิตลาออกเนื่องด้วยสภาพปัญหาทางการเงิน และย้ายถิ่นฐานตามบิดามารดา

## - การจัดการข้อร้องเรียนของนิสิต

หลักสูตรการศึกษาระดับบัณฑิต สาขาวิชาดนตรีศึกษา (5 ปี) ร่วมกับสาขาวิชาดุริยางคศาสตร์ศึกษา ได้จัดทำกล่องข้อร้องเรียน โดยได้ตั้งไว้ที่บริเวณหน้าสำนักงานสาขาวิชาดุริยางคศาสตร์ศึกษา เพื่อให้ให้นิสิตได้แจ้งข้อร้องเรียนต่างๆ ซึ่งในปีการศึกษา 2557 พบข้อร้องเรียนของนิสิตดังตารางข้างล่าง และสาขาวิชาฯ ได้จัดทำแบบสอบถาม “แบบประเมินความพึงพอใจต่อผลการจัดการข้อร้องเรียนของนิสิต” ในปีการศึกษา 2557” เพื่อให้ให้นิสิตประเมินความพึงพอใจต่อผลการจัดการข้อร้องเรียนของนิสิต มีผู้ตอบจำนวน 29 คน จากนิสิตจำนวน 88 คน (คิดเป็นร้อยละ 32.95) สรุปผลการประเมินความพึงพอใจอยู่ในระดับดีมาก คิดเป็นร้อยละ 100

### การจัดการข้อร้องเรียนของนิสิต

เรื่องที่ร้องเรียน	ผลการดำเนินการจัดการข้อร้องเรียน
อยากให้มีความคอมพิวเตอร์เพื่อการศึกษาหาข้อมูล จำนวน 4 ราย	แจ้งหัวหน้าสาขาวิชาดุริยางคศาสตร์ศึกษา เพื่อดำเนินการของงบประมาณฯ เพื่อจัดสรรครุภัณฑ์ดังกล่าว
อยากให้มี wifi ที่มีความเร็วของสัญญาณในระดับดี และครอบคลุมพื้นที่ใช้งาน จำนวน 7 ราย	แจ้งหัวหน้าสาขาวิชาดุริยางคศาสตร์ศึกษา ดำเนินการแจ้งต่อฝ่ายบริหารคณะศิลปกรรมศาสตร์ รับทราบและดำเนินการแก้ไข
อยากให้ปรับปรุงห้องน้ำหญิงให้พร้อมใช้งาน จำนวน 2 ราย	แจ้งหัวหน้าสาขาวิชาดุริยางคศาสตร์ศึกษา ดำเนินการแจ้งต่อฝ่ายบริหารคณะศิลปกรรมศาสตร์ รับทราบและดำเนินการแก้ไข
ต้องการให้ขยายเวลาเปิด-ปิดอาคาร ให้นิสิตได้อยู่ฝึกซ้อมทบทวนบทเรียนมากกว่านี้ จำนวน 1 ราย	แจ้งหัวหน้าสาขาวิชาดุริยางคศาสตร์ศึกษาหารือที่ประชุมคณะกรรมการบริหารฯ
อยากให้มีเครื่องดนตรีครบถ้วนและสมบูรณ์ และซ่อมบำรุงอย่างสม่ำเสมอ 1 จำนวน 1 ราย	แจ้งหัวหน้าสาขาวิชาดุริยางคศาสตร์ศึกษา เพื่อดำเนินการสำรวจและแก้ไข
อยากให้เพิ่มบุคลากรในการจัดการเรียนการสอน 1 จำนวน 1 ราย	แจ้งหัวหน้าสาขาวิชาดุริยางคศาสตร์ศึกษา ทราบ

**แบบประเมินความพึงพอใจต่อผลการจัดการซื้อร้องเรียนของนิสิต**

**คำชี้แจง** วัตถุประสงค์ของการจัดทำแบบประเมินความพึงพอใจต่อผลการจัดการซื้อร้องเรียนของนิสิตนี้ เพื่อนำผลการประเมินมาปรับปรุงการดำเนินงานของหลักสูตร/หน่วยงานต่อการจัดการซื้อร้องเรียนของนิสิตในปีการศึกษาถัดไป

**ตอนที่ 1** ข้อมูลของผู้ร้องเรียน

หลักสูตร.....

ในปีการศึกษา 2557 ท่านได้ร้องเรียนผ่านช่องทางใดช่องทางหนึ่งหรือไม่ (เช่น การแจ้งผ่านอาจารย์, ผ่านอีเมล, ผ่านแบบฟอร์ม e-survey หรือ Facebook เป็นต้น)

- มีการร้องเรียน ประเด็น.....
- ไม่มีการร้องเรียน

**ตอนที่ 2** ผลการจัดการซื้อร้องเรียน

	มากที่สุด	มาก	ปานกลาง	น้อย	น้อยที่สุด	N/A
ความพึงพอใจต่อการจัดการซื้อร้องเรียนของนิสิต						

**ตอนที่ 3** ข้อเสนอแนะ

ข้อมูลของท่านจะนำมาปรับปรุงในการจัดการซื้อร้องเรียนในปีการศึกษาถัดไป

ขอขอบคุณในความร่วมมือ

**แบบประเมินความพึงพอใจต่อผลการจัดการซื้อร้องเรียนของนิสิต**

- จำนวนผู้สำเร็จการศึกษาตามแผนการศึกษา

ปีการศึกษาที่ รับเข้า	จำนวนที่รับ เข้า	จำนวนที่สำเร็จการศึกษาในแต่ละปี (ร้อยละ)					
		2556	2557	2557	2558	2559	2560
2556	45	-	-	-	-	-	-
2557	46	-	-	-	-	-	-

ไม่ขอประเมินเนื่องจาก หลักสูตรเปิดใช้เพียงสองปี ยังไม่มีนิสิตจบการศึกษา

รายการหลักฐานอ้างอิง

รหัสเอกสาร	รายการเอกสารหลักฐาน
B.Ed.Music_57_3.3_1	สรุปผลแบบประเมินความพึงพอใจต่อผลการจัดการซื้อร้องเรียนของนิสิต

## องค์ประกอบที่ 4 อาจารย์ประจำหลักสูตร

### ผลการประเมินตนเองตามองค์ประกอบ

ตัวบ่งชี้ที่	ผลการประเมินตนเอง					ระดับ คุณภาพ
	1	2	3	4	5	
ตัวบ่งชี้ที่ 4.1 การบริหารและพัฒนาอาจารย์ประจำหลักสูตร			/			ปานกลาง
ตัวบ่งชี้ที่ 4.2 คุณภาพอาจารย์ประจำหลักสูตร	2.33 คะแนน					ปานกลาง
ประเด็นที่ 4.2.1 ร้อยละของอาจารย์ประจำหลักสูตรที่มีคุณวุฒิปริญญาเอก	5 คะแนน					
ประเด็นที่ 4.2.2 ร้อยละของอาจารย์ประจำหลักสูตรที่ดำรงตำแหน่งทางวิชาการ	0 คะแนน					
ประเด็นที่ 4.2.3 ผลงานทางวิชาการของอาจารย์ประจำหลักสูตร	2 คะแนน					
ประเด็นที่ 4.2.4 จำนวนบทความของอาจารย์ประจำหลักสูตรปริญญาเอกที่ได้รับการอ้างอิงในฐานข้อมูล TCI และ Scopus ต่อจำนวนอาจารย์ประจำหลักสูตร (เฉพาะหลักสูตรปริญญาเอก)	ไม่ขอประเมิน					
ตัวบ่งชี้ที่ 4.3 ผลที่เกิดกับอาจารย์ประจำหลักสูตร			/			ปานกลาง
ค่าเฉลี่ยผลการดำเนินงานองค์ประกอบที่ 4	2.77					ปานกลาง

## ตัวบ่งชี้ที่ 4.1 การบริหารและพัฒนาอาจารย์ประจำหลักสูตร

ชนิดของตัวบ่งชี้ กระบวนการ

การประเมินตนเองจากผลการดำเนินงาน ระดับคุณภาพตามเกณฑ์ เท่ากับ 3 คุณภาพปานกลาง.

ผลการดำเนินงาน อธิบายกระบวนการหรือแสดงผลการดำเนินงาน

### - ระบบการรับและแต่งตั้งอาจารย์ประจำหลักสูตร

สาขาวิชา มีระบบการรับสมัครอาจารย์และแต่งตั้งอาจารย์ประจำหลักสูตรเป็นไปตามเกณฑ์ของมหาวิทยาลัย มีการดำเนินการตามดังนี้

### ระบบการแต่งตั้งอาจารย์ประจำหลักสูตร :

สาขาวิชามีการดำเนินการตามระบบและกลไกการแต่งตั้งอาจารย์ประจำหลักสูตร ดังนี้

ขั้นตอนที่	การดำเนินการ
1	สาขาวิชาพิจารณารายชื่อ พร้อมคุณสมบัติ ตำแหน่งวิชาการ ผลงานทางวิชาการ ความเชี่ยวชาญในวิชาที่สอน เพื่อนำเสนอต่อคณะฯ
2	สาขาวิชาพิจารณารายชื่อ พร้อมคุณสมบัติ ตำแหน่งวิชาการ ผลงานทางวิชาการ ความเชี่ยวชาญในวิชาที่สอน เพื่อนำเสนอต่อคณะฯ
3	ฝ่ายวิชาการของคณะฯ พิจารณาตรวจสอบความถูกต้องในประเด็นรายละเอียดดังกล่าว หากไม่ถูกต้อง คณะฯ จะส่งข้อมูลดังกล่าวกลับมายังสาขาวิชาเพื่อทบทวน และแก้ไขข้อมูล จากนั้นจึงส่งกลับไปยังคณะฯ เพื่อนำเสนอข้อมูลไปยังคณะกรรมการวิชาการ / สภาวิชาการ และสภามหาวิทยาลัยเพื่อเห็นชอบ และจึงส่งข้อมูลต่อไปยัง สกอ. เพื่อรับทราบ
4	สาขาวิชามีการประเมินกระบวนการของระบบการแต่งตั้งอาจารย์ประจำหลักสูตร โดยประชุมคณาจารย์เพื่อแสดงความคิดเห็นต่อกระบวนการการแต่งตั้งอาจารย์ประจำหลักสูตร

### - ระบบการบริหารอาจารย์ประจำหลักสูตร

สาขาวิชา มีการบริหาร กำหนดบทบาท และมอบหมายหน้าที่และความรับผิดชอบให้กับอาจารย์ในสาขาวิชา ดังนี้

1. ด้านการบริหารอาจารย์ คณะฯ มีการจัดทำกรอบอัตรากำลัง แสดงระยะเวลาของจำนวนอาจารย์ที่จะเกษียณในแต่ละปี เพื่อกำหนดอัตราทดแทน รวมทั้งวิเคราะห์จากสัดส่วนระหว่างนักศึกษากับอาจารย์ (หลักฐานอ้างอิง B.Ed.Music\_57\_4.1\_1 รายงานการวิเคราะห์จำนวนหน่วยกิตนิสิต (SCH) และนิสิตเต็มเวลา (FTES) ปีการศึกษา 2557 มหาวิทยาลัยศรีนครินทรวิโรฒ)



2. การดำเนินการของสาขาวิชามีการกำหนดให้อาจารย์ทุกท่านจัดทำแผนเพื่อพัฒนาตนเอง และส่งไปยังคณะฯ ทั้งนี้มีการติดตามจากคณะฯ โดยให้อาจารย์รายงานความก้าวหน้าตามเป้าหมายที่กำหนดไว้เป็นรายบุคคล
3. มหาวิทยาลัยมีการกำหนดกรอบภาระงานของอาจารย์ ทั้งด้านการจัดการเรียนการสอน การผลิตหนังสือ ตำรา หรืองานวิจัย การบริการวิชาการ และการทำนุบำรุงศิลปวัฒนธรรม ซึ่งปรากฏภาระงานใน TOR ซึ่งทำไว้กับคณบดี ตลอดจนมีการประเมินผลการปฏิบัติราชการทุก 6 เดือน (หลักฐานอ้างอิง B.Ed.Music\_57\_4.1\_2 กรอบภาระงานของอาจารย์)

#### - ระบบการส่งเสริมและพัฒนาอาจารย์ประจำหลักสูตร

มีการกำหนดกลไกการบริหารและพัฒนาอาจารย์ประจำหลักสูตร ซึ่งประกอบด้วย ระบบการรับและการแต่งตั้งอาจารย์ประจำหลักสูตร การบริหารอาจารย์ประจำหลักสูตร และการส่งเสริมพัฒนาอาจารย์ประจำหลักสูตร รวมถึงมีการส่งเสริมและพัฒนาศักยภาพของอาจารย์ทุกคนในสาขาวิชาฯ เช่น การเข้าร่วมอบรม การทำวิจัย และการขอตำแหน่งทางวิชาการ ตามระบบและกลไก ดังนี้

##### 1. ด้านการศึกษาต่อ

- 1.1 สาขาวิชามีการสำรวจความต้องการในการศึกษาต่อของอาจารย์ในสาขาวิชา
- 1.2 สาขาวิชามอบให้อาจารย์จัดทำแผนพัฒนารายบุคคล เพื่อกำหนดระยะเวลาในการศึกษาต่อ
- 1.3 ผู้ประสงค์จะศึกษาต่อยื่นเรื่องเสนอต่ออธิการบดี ผ่านคณบดี และคณะกรรมการประจำหลักสูตรเพื่อพิจารณาอนุมัติ
- 1.4 มหาวิทยาลัยพิจารณาอนุมัติให้ลาศึกษาต่อ

##### 2. ด้านการประชุม อบรม สัมมนา

- 2.1 คณะตั้งงบประมาณในการเดินทางไปประชุม อบรม สัมมนา ปีการศึกษาละ 10,000 บาทต่อคน
- 2.2 อาจารย์ที่ประสงค์เดินทางไปประชุม อบรม สัมมนา ทำบันทึกข้อความเพื่อขออนุญาตไปราชการ
- 2.3 อาจารย์เข้าร่วมประชุม อบรม สัมมนา ตามหัวข้อที่เกี่ยวข้องกับศาสตร์ที่สามารถนำมาใช้ในการจัดการเรียนการสอน หรือพัฒนาความรู้ในศาสตร์
- 2.4 ภายหลังจากการอบรม อาจารย์รายงานการไปประชุม อบรม สัมมนา ต่อประธานหลักสูตร คณบดี ในประเด็นหัวเรื่องการประชุม วัตถุประสงค์ การนำไปใช้ ตลอดจน

ภาพถ่ายกิจกรรมการประชุม (หลักฐานอ้างอิง B.Ed.Music\_57\_4.1\_3 แบบติดตามผลภายหลังการฝึกอบรม)

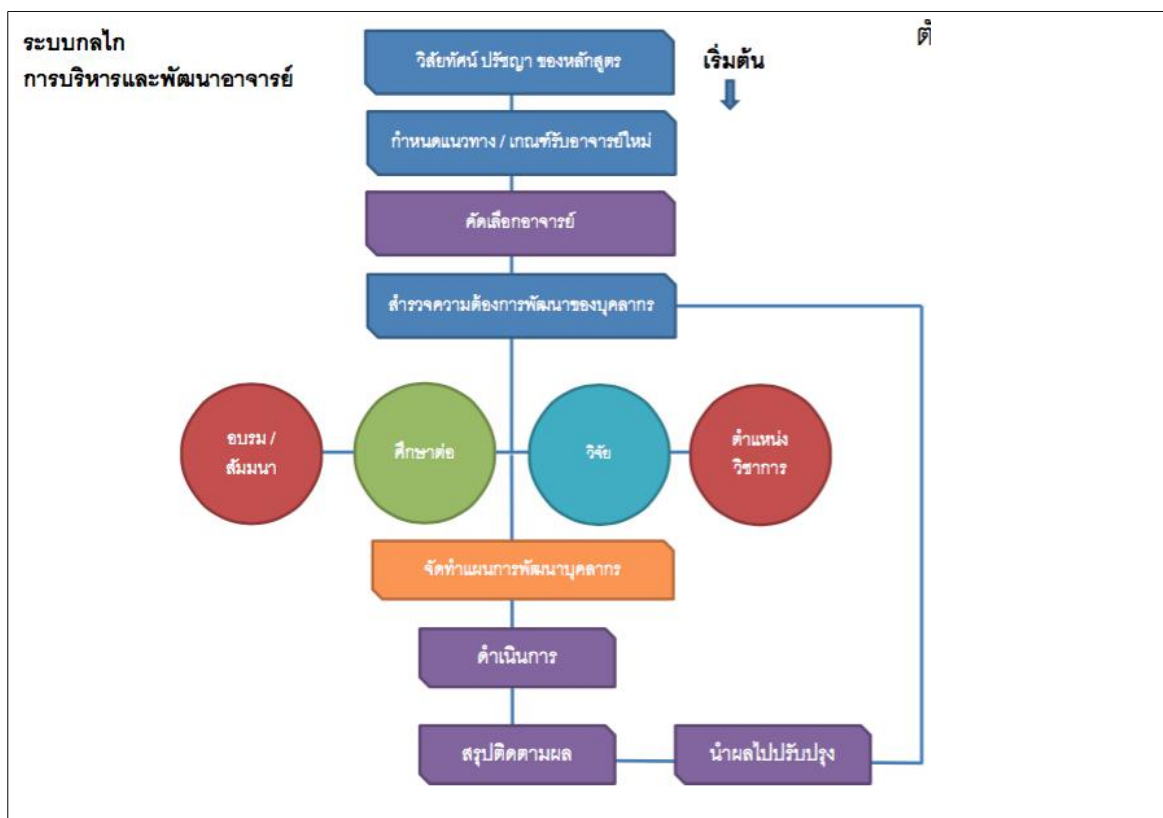
3. ด้านการพัฒนาตำแหน่งทางวิชาการ

3.1 สาขาวิชามีการมอบหมายให้อาจารย์จัดทำแผนพัฒนาตำแหน่งทางวิชาการรายบุคคล

**3.2** อาจารย์จัดทำแผนพัฒนาตำแหน่งทางวิชาการ โดยกำหนดประเภทของผลงานทางวิชาการ และระยะเวลาที่คาดว่าจะสำเร็จ ผ่านความเห็นจากประธานหลักสูตรและจัดส่งไปยังคณะ (หลักฐานอ้างอิง B.Ed.Music\_57\_4.1\_4 แผนพัฒนาตำแหน่งทางวิชาการ)

3.3 อาจารย์ดำเนินการตามแผนพัฒนารายบุคคลที่จัดส่งไว้กับคณะฯ

3.4 คณะฯ ติดตามความก้าวหน้าของอาจารย์เป็นระยะ โดยอาจารย์ต้องรายงานความก้าวหน้าในการพัฒนาตำแหน่งทางวิชาการ



รายการหลักฐานอ้างอิง

รหัสเอกสาร	รายการเอกสารหลักฐาน
B.Ed.Music_57_1.1_1	เล่มหลักสูตร (มคอ.2) ฉบับที่ สกอ. ประทับตรารับทราบ
B.Ed.Music_57_1.2_1	รายงานการประชุมคณะกรรมการบริหารหลักสูตร
B.Ed.Music_57_4.1_1	รายงานการวิเคราะห์จำนวนหน่วยกิตนิสิต (SCH) และนิสิตเต็มเวลา (FTES) ปีการศึกษา 2557 มหาวิทยาลัยศรีนครินทรวิโรฒ
B.Ed.Music_57_4.1_2	กรอบภาระงานของอาจารย์
B.Ed.Music_57_4.1_3	แบบติดตามผลภายหลังการฝึกอบรม
B.Ed.Music_57_4.1_1	แผนพัฒนาตำแหน่งทางวิชาการ

## ตัวบ่งชี้ที่ 4.2 คุณภาพอาจารย์

ชนิดของตัวบ่งชี้ ปัจจัยนำเข้า

การประเมินตนเองจากผลการดำเนินงาน ระดับคุณภาพตามเกณฑ์ เท่ากับ 2.33 คุณภาพปานกลาง.

ประเด็นในการพิจารณาตัวบ่งชี้นี้จะประกอบด้วย

- 4.2.1 ร้อยละของอาจารย์ประจำหลักสูตรที่มีคุณวุฒิปริญญาเอก
- 4.2.2 ร้อยละของอาจารย์ประจำหลักสูตรที่ดำรงตำแหน่งทางวิชาการ
- 4.2.3 ผลงานทางวิชาการของอาจารย์ประจำหลักสูตร
- 4.2.4 จำนวนบทความของอาจารย์ประจำหลักสูตรปริญญาเอกที่ได้รับการอ้างอิงในฐานข้อมูล TCI และ Scopus ต่อจำนวนอาจารย์ประจำหลักสูตร (เฉพาะหลักสูตรปริญญาเอก)

วิธีการคำนวณคะแนนภาพรวม

$$\text{ค่าคะแนนที่ได้} = \frac{\text{ผลรวมคะแนนประเด็นที่ประเมิน}}{\text{จำนวนประเด็นทั้งหมด}}$$

ผลการดำเนินการ

ประเด็นในการพิจารณา	ผลการดำเนินการ
4.2.1 ร้อยละของอาจารย์ประจำหลักสูตรที่มีคุณวุฒิปริญญาเอก	5 คะแนน
4.2.2 ร้อยละของอาจารย์ประจำหลักสูตรที่ดำรงตำแหน่งทางวิชาการ	0 คะแนน
4.2.3 ผลงานทางวิชาการของอาจารย์ประจำหลักสูตร	2 คะแนน
4.2.4 จำนวนบทความของอาจารย์ประจำหลักสูตรปริญญาเอกที่ได้รับการอ้างอิงในฐานข้อมูล TCI และ Scopus ต่อจำนวนอาจารย์ประจำหลักสูตร	ไม่ขอประเมิน
	2.33 คะแนน

## ประเด็นที่ 4.2.1 ร้อยละของอาจารย์ประจำหลักสูตรที่มีคุณวุฒิปริญญาเอก

### เกณฑ์การประเมิน

โดยการแปลงค่าร้อยละของอาจารย์ประจำหลักสูตรที่มีคุณวุฒิปริญญาเอกเป็นคะแนน  
ระหว่าง 0 – 5

#### หลักสูตรระดับปริญญาตรี

ค่าร้อยละของอาจารย์ประจำหลักสูตรที่มีคุณวุฒิปริญญาเอกที่กำหนดให้เป็นคะแนนเต็ม  
5 = ร้อยละ 20 ขึ้นไป

#### หลักสูตรระดับปริญญาโท

ค่าร้อยละของอาจารย์ประจำหลักสูตรที่มีคุณวุฒิปริญญาเอกที่กำหนดให้เป็นคะแนนเต็ม  
5 = ร้อยละ 60 ขึ้นไป

#### หลักสูตรระดับปริญญาเอก

ค่าร้อยละของอาจารย์ประจำหลักสูตรที่มีคุณวุฒิปริญญาเอกที่กำหนดให้เป็นคะแนนเต็ม  
5 = ร้อยละ 100

### สูตรการคำนวณ

1. คำนวณค่าร้อยละของอาจารย์ประจำหลักสูตรที่มีคุณวุฒิปริญญาเอก ตามสูตร

$$\frac{\text{จำนวนอาจารย์ประจำหลักสูตรที่มีคุณวุฒิปริญญาเอก} \times 100}{\text{จำนวนอาจารย์ประจำหลักสูตรทั้งหมด}}$$

2. แปลงค่าร้อยละที่คำนวณได้ในข้อ 1 เทียบกับคะแนนเต็ม 5

$$\text{คะแนนที่ได้} = \frac{\text{ร้อยละของอาจารย์ประจำหลักสูตรที่มีคุณวุฒิปริญญาเอก} \times 5}{\text{ร้อยละของอาจารย์ประจำหลักสูตรที่มีคุณวุฒิปริญญาเอกที่กำหนดให้เป็นคะแนนเต็ม 5}}$$

### ผลการดำเนินการ

รายการข้อมูลพื้นฐาน	ผลการดำเนินการ
จำนวนอาจารย์ประจำหลักสูตรที่มีคุณวุฒิปริญญาเอก	2 คน
จำนวนอาจารย์ประจำหลักสูตรทั้งหมด	5 คน
ร้อยละของอาจารย์ประจำที่มีคุณวุฒิปริญญาเอก	ร้อยละ 40
เทียบคะแนนเต็ม 5 = ร้อยละ 20 ขึ้นไป	5 คะแนน

รายการหลักฐานอ้างอิง

รหัสเอกสาร	รายการเอกสารหลักฐาน
B.Ed.Music_57_1.1_1	เล่มหลักสูตร (มคอ.2) ฉบับที่ สกอ. ประทับตรารับทราบ

ตารางแสดงคุณวุฒิของอาจารย์ประจำหลักสูตร

ลำดับ	ชื่อ-นามสกุล	ตำแหน่งทางวิชาการ	คุณวุฒิ สาขาวิชา
1	*อ.เมธี พันธุ์วราทร	อาจารย์	ศป.ม.(มานุษยดุริยางควิทยา),2551 กศ.บ.(ดุริยางคศาสตร์ไทย) เกียรติคุณ อันทับ 2,2543
2	*อ.โยธิน หวังทรัพย์ทวี	อาจารย์	กศ.ม. (การศึกษาพิเศษ), 2543 กศ.บ. (ดุริยางคศาสตร์), 2534
3	*อ.เทพิกา รอดสการ	อาจารย์	ศศ.ด. 2557 กป.ม.,2548 กศ.บ.(ดุริยางคศาสตร์ไทย) ,2544
4	อ.เรวดี เพชรมณี	อาจารย์	กศ.ม.(การศึกษาพิเศษ) ,2545 ค.บ. (วิชาเอกดนตรีไทย),2534
5	อ.วัฒนา ศรีสมบัติ	อาจารย์	ศศ.ม. (มานุษยดุริยางควิทยา), 2535 คบ. (ดนตรีศึกษา), 2524

## ประเด็นที่ 4.2.2 ร้อยละของอาจารย์ประจำหลักสูตรที่ดำรงตำแหน่งทางวิชาการ

### เกณฑ์การประเมิน

โดยการแปลงค่าร้อยละของอาจารย์ประจำหลักสูตรที่ดำรงตำแหน่งทางวิชาการเป็นคะแนนระหว่าง 0 – 5

#### หลักสูตรระดับปริญญาตรี

ค่าร้อยละของอาจารย์ประจำหลักสูตรที่ดำรงตำแหน่งผู้ช่วยศาสตราจารย์ รองศาสตราจารย์ และศาสตราจารย์รวมกันที่กำหนดให้เป็นคะแนนเต็ม 5 = ร้อยละ 60 ขึ้นไป

#### หลักสูตรระดับปริญญาโท

ค่าร้อยละของอาจารย์ประจำหลักสูตรที่ดำรงตำแหน่งผู้ช่วยศาสตราจารย์ รองศาสตราจารย์ และศาสตราจารย์รวมกันที่กำหนดให้เป็นคะแนนเต็ม 5 = ร้อยละ 80 ขึ้นไป

#### หลักสูตรระดับปริญญาเอก

ค่าร้อยละของอาจารย์ประจำหลักสูตรที่ดำรงตำแหน่งผู้ช่วยศาสตราจารย์ รองศาสตราจารย์ และศาสตราจารย์รวมกันที่กำหนดให้เป็นคะแนนเต็ม 5 = ร้อยละ 100

### สูตรการคำนวณ

- คำนวณค่าร้อยละของอาจารย์ประจำหลักสูตรที่ดำรงตำแหน่งทางวิชาการ ตามสูตร

$$\frac{\text{จำนวนอาจารย์ประจำหลักสูตรที่ดำรงตำแหน่งทางวิชาการ}}{\text{จำนวนอาจารย์ประจำหลักสูตรทั้งหมด}} \times 100$$

- แปลงค่าร้อยละที่คำนวณได้ในข้อ 1 เทียบกับคะแนนเต็ม 5

$$\text{คะแนนที่ได้} = \frac{\text{ร้อยละของอาจารย์ประจำหลักสูตรที่ดำรงตำแหน่งทางวิชาการ}}{\text{ร้อยละของอาจารย์ประจำหลักสูตรที่ดำรงตำแหน่งทางวิชาการที่กำหนดให้เป็นคะแนนเต็ม 5}} \times 5$$

### ผลการดำเนินการ

รายการข้อมูลพื้นฐาน	ผลการดำเนินการ
จำนวนอาจารย์ประจำหลักสูตรที่ดำรงตำแหน่งทางวิชาการ	0 คน
จำนวนอาจารย์ประจำหลักสูตรทั้งหมด	5 คน
ร้อยละของอาจารย์ประจำที่ดำรงตำแหน่งทางวิชาการ	ร้อยละ 0
เทียบคะแนนเต็ม 5 = ร้อยละ 60 ขึ้นไป	0 คะแนน

รายการหลักฐานอ้างอิง

รหัสเอกสาร	รายการเอกสารหลักฐาน
B.Ed.Music_57_1.1_1	เล่มหลักสูตร (มคอ.2) ฉบับที่ สกอ. ประทับตรารับทราบ

ลำดับ	ชื่อ-นามสกุล	ตำแหน่งทางวิชาการ	คุณวุฒิ สาขาวิชา
1	*อ.เมธี พันธุ์ราทร	อาจารย์	ศป.ม.(มานุษยดุริยางควิทยา),2551 กศ.บ.(ดุริยางคศาสตร์ไทย) เกียรตินิยม อันดับ 2,2543
2	*อ.โยธิน หวังทรัพย์ทวี	อาจารย์	กศ.ม. (การศึกษาพิเศษ), 2543 กศ.บ. (ดุริยางคศาสตร์), 2534
3	*อ.เทพิกา รอดสการ	อาจารย์	ศศ.ด. 2557 กป.ม.,2548 กศ.บ.(ดุริยางคศาสตร์ไทย) ,2544
4	อ.เรวดี เพชรมณี	อาจารย์	กศ.ม.(การศึกษาพิเศษ) ,2545 ค.บ. (วิชาเอกดนตรีไทย),2534
5	อ.วัฒนา ศรีสมบัติ	อาจารย์	ศศ.ม. (มานุษยดุริยางควิทยา), 2535 คบ. (ดนตรีศึกษา), 2524



## ประเด็นที่ 4.2.3 ผลงานทางวิชาการของอาจารย์ประจำหลักสูตร

### เกณฑ์การประเมิน

#### หลักสูตรระดับปริญญาตรี

ค่าร้อยละของผลรวมถ่วงน้ำหนักของผลงานทางวิชาการของอาจารย์ประจำหลักสูตรที่กำหนดให้เป็นคะแนนเต็ม 5 = ร้อยละ 20 ขึ้นไป

#### หลักสูตรระดับปริญญาโท

ค่าร้อยละของผลรวมถ่วงน้ำหนักของผลงานทางวิชาการของอาจารย์ประจำหลักสูตรที่กำหนดให้เป็นคะแนนเต็ม 5 = ร้อยละ 40 ขึ้นไป

#### หลักสูตรระดับปริญญาเอก

ค่าร้อยละของผลรวมถ่วงน้ำหนักของผลงานทางวิชาการของอาจารย์ประจำหลักสูตรที่กำหนดให้เป็นคะแนนเต็ม 5 = ร้อยละ 60 ขึ้นไป

### สูตรการคำนวณ



คำนวณค่าร้อยละของผลรวมถ่วงน้ำหนักของผลงานทางวิชาการของอาจารย์ประจำหลักสูตร ตามสูตร

$$\frac{\text{ผลรวมถ่วงน้ำหนักของผลงานทางวิชาการของอาจารย์ประจำหลักสูตร} \times 100}{\text{จำนวนอาจารย์ประจำหลักสูตรทั้งหมด}}$$

2. แปลงค่าร้อยละที่คำนวณได้ในข้อ 1 เทียบกับคะแนนเต็ม 5

คะแนนที่ได้ =

$$\frac{\text{ร้อยละผลรวมถ่วงน้ำหนักของผลงานทางวิชาการของอาจารย์ประจำหลักสูตร}}{\text{ร้อยละของผลรวมถ่วงน้ำหนักของผลงานทางวิชาการของอาจารย์ประจำหลักสูตรที่กำหนดให้เป็นคะแนนเต็ม 5}} \times 5$$

### ผลการดำเนินการ

เกณฑ์มาตรฐาน	ผลการดำเนินการ
ผลรวมถ่วงน้ำหนักของงานวิจัยหรืองานสร้างสรรค์ที่ตีพิมพ์หรือเผยแพร่	0.40
จำนวนอาจารย์ประจำหลักสูตรทั้งหมด	5 คน
ร้อยละของงานวิจัยหรืองานสร้างสรรค์ที่ได้รับการตีพิมพ์หรือเผยแพร่ ต่อจำนวนอาจารย์ประจำหลักสูตรทั้งหมด	ร้อยละ 8
เทียบคะแนน 5 คะแนน	2 คะแนน

ข้อมูลประกอบการคำนวณผลงานทางวิชาการของอาจารย์ประจำหลักสูตร

ลำดับ ที่	ข้อมูลพื้นฐานประกอบตัวบ่งชี้	ค่าน้ำ หนัก	จำนวน ชิ้นงาน	ผลรวมถ่วง น้ำหนัก
1	จำนวนอาจารย์ประจำหลักสูตรทั้งหมด	(คน)	5	
2	จำนวนรวมของบทความวิจัยที่ได้รับการตีพิมพ์ (อาจารย์ประจำหลักสูตร)	(ชิ้นงาน)	1	0.40
	- บทความวิจัยฉบับสมบูรณ์ที่ตีพิมพ์ในรายงานสืบเนื่องจากการประชุมวิชาการระดับชาติ	0.20		
	- บทความวิชาการฉบับสมบูรณ์ที่ตีพิมพ์ในรายงานสืบเนื่องจากการประชุมวิชาการระดับชาติ	0.20		
	- บทความวิจัยฉบับสมบูรณ์ที่ตีพิมพ์ในรายงานสืบเนื่องจากการประชุมวิชาการระดับนานาชาติ	0.40		
	- บทความวิชาการฉบับสมบูรณ์ที่ตีพิมพ์ในรายงานสืบเนื่องจากการประชุมวิชาการระดับนานาชาติ	0.40	1	0.40
	- บทความวิจัยฉบับสมบูรณ์ที่ตีพิมพ์ในวารสารทางวิชาการระดับชาติที่ไม่อยู่ในฐานข้อมูล ตามประกาศ ก.พ.อ. แต่สถาบันนำเสนอสภาสถาบันอนุมัติและจัดทำเป็นประกาศให้ทราบเป็นการทั่วไป และแจ้งให้ กพอ.ทราบภายใน 30 วันนับแต่วันที่ออกประกาศ	0.40		
	- บทความวิจัยที่ตีพิมพ์ในวารสารวิชาการที่ปรากฏในฐานข้อมูล TCI กลุ่มที่ 2	0.60		
	- บทความวิชาการที่ตีพิมพ์ในวารสารวิชาการที่ปรากฏในฐานข้อมูล TCI กลุ่มที่ 2	0.60		
	- บทความวิจัยที่ตีพิมพ์ในวารสารวิชาการระดับนานาชาติที่ไม่อยู่ในฐานข้อมูล ตามประกาศ ก.พ.อ. แต่สถาบันนำเสนอสภาสถาบันอนุมัติและจัดทำเป็นประกาศให้ทราบเป็นการทั่วไป และแจ้งให้ กพอ. ทราบภายใน 30 วันนับแต่วันที่ออกประกาศ (ซึ่งไม่อยู่ใน Beall's list)	0.80		
	- บทความวิชาการที่ตีพิมพ์ในวารสารวิชาการระดับนานาชาติที่ไม่อยู่ในฐานข้อมูล ตามประกาศ ก.พ.อ. แต่สถาบันนำเสนอสภาสถาบันอนุมัติและจัดทำเป็นประกาศให้ทราบเป็นการทั่วไป และแจ้งให้ กพอ. ทราบภายใน 30 วันนับแต่วันที่ออกประกาศ (ซึ่งไม่อยู่ใน Beall's list)	0.80		
	- บทความวิจัยฉบับสมบูรณ์ที่ตีพิมพ์ในวารสารวิชาการที่ปรากฏในฐานข้อมูล TCI กลุ่มที่ 1	0.80		
	- บทความวิชาการฉบับสมบูรณ์ที่ตีพิมพ์ในวารสารวิชาการที่ปรากฏในฐานข้อมูล TCI กลุ่มที่ 1	0.80		
	- บทความวิจัยที่ตีพิมพ์ในวารสารวิชาการระดับนานาชาติที่ปรากฏในฐานข้อมูลระดับนานาชาติตามประกาศ ก.พ.อ.	1.00		
	- บทความวิชาการที่ตีพิมพ์ในวารสารวิชาการระดับนานาชาติที่ปรากฏในฐานข้อมูลระดับนานาชาติตามประกาศ ก.พ.อ.	1.00		
	- ผลงานได้รับการจดสิทธิบัตร	1.00		
	- ผลงานวิชาการรับใช้สังคมที่ได้รับการประเมินผ่านเกณฑ์การขอตำแหน่งทางวิชาการแล้ว	1.00		
	- ผลงานวิจัยที่หน่วยงานหรือองค์กรระดับชาติว่าจ้างให้ดำเนินการ	1.00		

ลำดับ ที่	ข้อมูลพื้นฐานประกอบตัวบ่งชี้	ค่าน้ำ หนัก	จำนวน ชิ้นงาน	ผลรวมถ่วง น้ำหนัก
	- ผลงานค้นพบพันธุ์พืช พันธุ์สัตว์ ที่ค้นพบใหม่และได้รับการจดทะเบียน	1.00		
	- ตำราที่ได้รับการประเมินผ่านเกณฑ์การขอตำแหน่งทางวิชาการแล้ว	1.00		
	- หนังสือที่ได้รับการประเมินผ่านเกณฑ์การขอตำแหน่งทางวิชาการแล้ว	1.00		
	- งานแปลที่ได้รับการประเมินผ่านเกณฑ์การขอตำแหน่งทางวิชาการแล้ว	1.00		
	- ตำราที่ผ่านการพิจารณาตามหลักเกณฑ์การประเมินตำแหน่งทางวิชาการ แต่ไม่ได้นำมาขอรับการประเมินตำแหน่งทางวิชาการ	1.00		
	- หนังสือที่ผ่านการพิจารณาตามหลักเกณฑ์การประเมินตำแหน่งทางวิชาการ แต่ไม่ได้นำมาขอรับการประเมินตำแหน่งทางวิชาการ	1.00		
	- งานแปลที่ผ่านการพิจารณาตามหลักเกณฑ์การประเมินตำแหน่งทางวิชาการ แต่ไม่ได้นำมาขอรับการประเมินตำแหน่งทางวิชาการ	1.00		
	ผลรวมถ่วงน้ำหนักของผลงานทางวิชาการของอาจารย์ประจำหลักสูตร			0.40

ลำดับ ที่	ชื่อบทความวิจัยฉบับ สมบูรณ์ (Full Paper) ที่ ได้รับการตีพิมพ์เผยแพร่ (ไทย/อังกฤษ)	ชื่อเจ้าของผลงาน และผู้ร่วม	ชื่อการประชุมวิชาการ วัน-เดือน-ปี สถานที่/จังหวัด/ประเทศที่จัด หรือชื่อวารสาร วันเดือนปีที่เผยแพร่	รหัสเอกสาร
1	Vagrant song's diaspora and solidarity - The music and dance of Thailand Karen	อ.เมธี พันธุ์วราทร	2014 Asia Pacific Traditional Arts Music / เมือง Ilan / ประเทศไต้หวัน / วารสาร traditional art / ฉบับที่ 114 / เดือนตุลาคม 2014	B.Ed.Music_57_4.2.3_1

ประเด็นที่ 4.2.4 จำนวนบทความของอาจารย์ประจำหลักสูตรปริญญาเอกที่ได้รับการอ้างอิงในฐานข้อมูล TCI และ Scopus ต่อจำนวนอาจารย์ประจำหลักสูตร

ผลการดำเนินงานผลการดำเนินงาน

ไม่ประเมินเนื่องจากเป็นหลักสูตรระดับปริญญาตรี

### ตัวบ่งชี้ที่ 4.3 ผลที่เกิดกับอาจารย์ประจำหลักสูตร

ชนิดของตัวบ่งชี้ ผลลัพธ์

การประเมินตนเองจากผลการดำเนินงาน ระดับคุณภาพตามเกณฑ์ เท่ากับ 3 คุณภาพปานกลาง  
ผลการดำเนินงาน

ในปีการศึกษา 2557 หลักสูตรการศึกษาบัณฑิต สาขาวิชาดนตรีศึกษา (5 ปี) มีการดำเนินงาน  
เรื่องที่เกี่ยวข้องกับผลที่เกิดขึ้นกับอาจารย์ประจำหลักสูตรดังนี้

ผลการดำเนินงาน	หลักฐานอ้างอิง/ ตารางประกอบ
<p><b>การคงอยู่ของอาจารย์ :</b></p> <p>ในปีการศึกษา 2557 หลักสูตรการศึกษาบัณฑิต สาขาวิชาดนตรีศึกษา มีอาจารย์ประจำหลักสูตรจำนวน 5 คน และมีนิสิตชั้นปีที่ 1 จำนวน 46 คน นิสิตชั้นปีที่ 42 คน รวมนิสิตเป็นจำนวน 88 คน ซึ่งมีสัดส่วนนักศึกษากับอาจารย์ = 17.6 : 1</p> <p>ในปีการศึกษา 2557 การคงอยู่อาจารย์อยู่ในสภาพปกติ ไม่มีการลาออก</p>	
<p><b>ความพึงพอใจของอาจารย์ :</b></p> <p>ในปีการศึกษา 2557 หลักสูตรการศึกษาบัณฑิต สาขาวิชาดนตรีศึกษา ได้จัดทำแบบสอบถามเพื่อประเมินความพึงพอใจของอาจารย์ประจำหลักสูตรในประเด็นการบริหารหลักสูตรดนตรี พบว่ามีค่าเฉลี่ยในประเด็นต่างๆ ดังนี้</p> <ol style="list-style-type: none"><li>1. ด้านการบริหารวิชาการ มีค่าเฉลี่ย 4.84</li><li>2. ด้านการบริหารงบประมาณ มีค่าเฉลี่ย 4.85</li><li>3. ด้านการบริหารงานบุคคล มีค่าเฉลี่ย 4.93</li><li>4. ด้านการบริหารทั่วไป มีค่าเฉลี่ย 4.87</li></ol> <p>เฉลี่ยรวม 4.87</p>	B.Ed.Music_57_4. 3_1 แบบสอบถาม เพื่อประเมินความพึง พอใจของอาจารย์ ประจำหลักสูตรต่อ การบริหารหลักสูตร ปีการศึกษา 2557

ตัวบ่งชี้ย่อย	ปีการศึกษาที่รับเข้าศึกษา			ผลการประเมินตนเอง (คะแนน)
	2556	2557	2558	
การคงอยู่ของอาจารย์ประจำหลักสูตร	5	5		
ความพึงพอใจของอาจารย์ประจำหลักสูตร		4.87		

#### รายการหลักฐานอ้างอิง

รหัสเอกสาร	รายการเอกสารหลักฐาน
B.Ed.Music_57_4.3_1	แบบสอบถามเพื่อประเมินความพึงพอใจของอาจารย์ประจำหลักสูตรต่อการบริหารหลักสูตร ปีการศึกษา 2557

## องค์ประกอบที่ 5 หลักสูตร การเรียนการสอน การประเมินผู้เรียน

ผลการประเมินตนเองตามองค์ประกอบ

ตัวบ่งชี้ที่	ผลการดำเนินงาน					ระดับ คุณภาพ
	1	2	3	4	5	
ตัวบ่งชี้ที่ 5.1 สาระของรายวิชาในหลักสูตร			/			ปานกลาง
ตัวบ่งชี้ที่ 5.2 การวางระบบผู้สอนและ กระบวนการจัดการเรียนการสอน			/			ปานกลาง
ตัวบ่งชี้ที่ 5.3 การประเมินผู้เรียน			/			ปานกลาง
ตัวบ่งชี้ที่ 5.4 ผลการดำเนินงานหลักสูตร ตามกรอบมาตรฐานคุณวุฒิระดับอุดมศึกษา แห่งชาติ	5 คะแนน					ดีมาก
ค่าเฉลี่ยผลการดำเนินงานองค์ประกอบที่ 5	3.5					ดี

## ตัวบ่งชี้ที่ 5.1 สารระของรายวิชาในหลักสูตร

ชนิดของตัวบ่งชี้ กระบวนการ

การประเมินตนเองจากผลการดำเนินงาน ระดับคุณภาพตามเกณฑ์ เท่ากับ 3 มีคุณภาพปานกลาง  
ผลการดำเนินงาน อธิบายกระบวนการหรือแสดงผลการดำเนินงาน

### - การออกแบบหลักสูตรและสาระรายวิชาในหลักสูตร

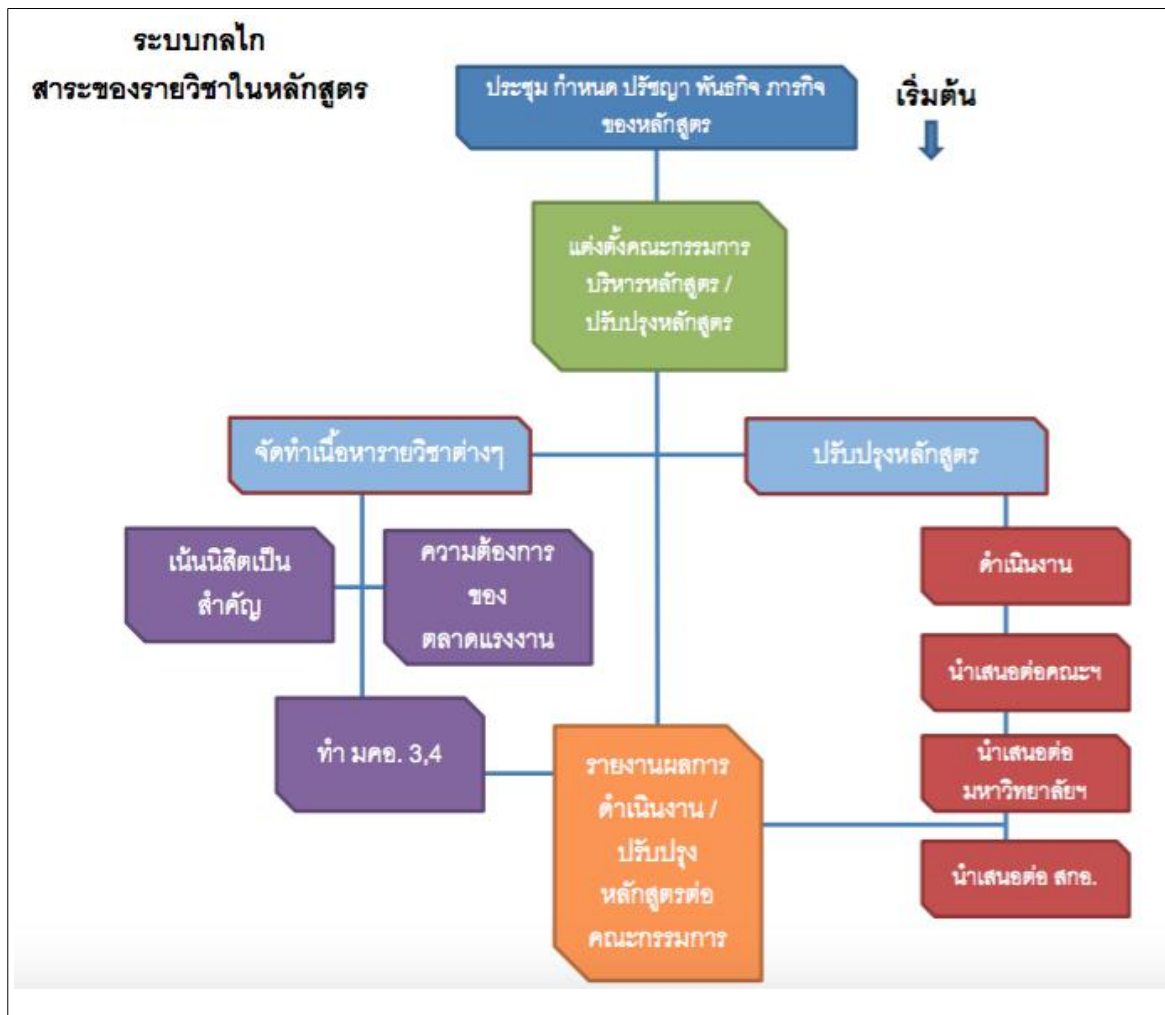
สาขาวิชาฯ มีการกำหนดสาระวิชาทั้งทฤษฎีและการปฏิบัติตนตัวอย่างชัดเจน มีความสอดคล้อง  
กับระเบียบและกฎเกณฑ์ทางด้านวิชาชีพครูที่คุรุสภากำหนด ดั่งมีระบบและกลไกดังนี้

ขั้นตอน	ระบบ	หลักฐานอ้างอิง
1	แต่งตั้งคณะกรรมการร่างหลักสูตร	B.Ed.Music_57_1.1_1 มคอ.2 (หน้า 99)
2	ประชุมพิจารณาออกแบบหลักสูตร สาระวิชาในหลักสูตร	
3	จัดทำหลักสูตรการศึกษาบัณฑิต สาขาวิชาดนตรีศึกษา ฉบับร่าง	
4	วิพากษ์หลักสูตร (ศิษย์เก่า , ศิษย์ปัจจุบัน , ผู้ใช้บัณฑิต ,ผู้ทรง คุณวุฒิ )	
5	กรรมการกลั่นกรอง	
6	นำเสนอระดับมหาวิทยาลัย กรรมการป.ตรี , นำเสนอในระดับ มหาวิทยาลัย (สภาวิชาการ , สภามหาลัย)	
7	นำส่ง สกอ. (กศ.บ. ส่งครุสภา)	
8	อนุมัติจากสกอ.	B.Ed.Music_57_1.1_1 มคอ.2
9	บริหารหลักสูตรตามเกณฑ์ สกอ. เปิดรายวิชาให้เป็นไปตามแผน	
10	ประเมินหลักสูตรทุกปีการศึกษา มคอ.7	B.Ed.Music_57_1.2_3 แบบรายงาน มคอ.7 ปี การศึกษา 2557



ขั้นตอน	ระบบ	หลักฐานอ้างอิง
11	จัดทำข้อเสนอแนวทางพัฒนาคุณภาพหลักสูตร	B.Ed.Music_57_1.2_3 แบบรายงาน มคอ.7 ปี การศึกษา 2557
12	คณะกรรมการประจำคณะพิจารณาให้ข้อเสนอแนะ	

- การปรับปรุงหลักสูตรให้ทันสมัยตามความก้าวหน้าในศาสตร์สาขานั้นๆ  
สาขาวิชาฯ มีการสอบถามความพึงพอใจและความคิดเห็นเกี่ยวกับเนื้อหารายวิชา หลังการเรียนการสอน เพื่อนำข้อมูลมาปรับปรุงให้ทันสมัย สอดคล้องกับความต้องการของนิสิต



### รายการหลักฐานอ้างอิง

รหัสเอกสาร	รายการเอกสารหลักฐาน
B.Ed.Music_57_1.2_1	รายงานการประชุมคณะกรรมการบริหารหลักสูตร
B.Ed.Music_57_1.1_1	เล่มหลักสูตร (มคอ.2) ฉบับที่ สกอ. ประทับตรารับทราบ
B.Ed.Music_57_1.2_3	แบบรายงาน มคอ.7 ปีการศึกษา 2557

## ตัวบ่งชี้ที่ 5.2 การวางระบบผู้สอนและกระบวนการจัดการเรียนการสอน

ชนิดของตัวบ่งชี้ กระบวนการ

การประเมินตนเองจากผลการดำเนินงาน ระดับคุณภาพตามเกณฑ์ เท่ากับ 3 มีคุณภาพปานกลาง

ผลการดำเนินงาน อธิบายกระบวนการหรือแสดงผลการดำเนินงาน

### - การกำหนดผู้สอน

คณะกรรมการบริหารหลักสูตรการศึกษาบัณฑิต สาขาวิชาดนตรีศึกษา ได้ประสานให้ สาขาวิชาดุริยางคศาสตร์ศึกษาและสาขาวิชาดุริยางคศาสตร์สากล ร่วมกันทำการพิจารณากำหนดผู้สอนในแต่ละรายวิชาเอก และประสานคณะศึกษาศาสตร์ทำการพิจารณากำหนดผู้สอนในแต่ละรายวิชาชีพครู โดยคำนึงถึงความเชี่ยวชาญ คุณวุฒิ และวัยวุฒิ ที่มีความเหมาะสมทั้งที่เป็นบุคลากรภายในสาขาวิชาดุริยางคศาสตร์ศึกษาและสาขาวิชาดุริยางคศาสตร์สากล บุคลากรต่างสาขาวิชา และบุคคลภายนอก และนำส่งคณะกรรมการบริหารหลักสูตรเพื่อพิจารณาและดำเนินการแจ้งให้อาจารย์ผู้สอนรับทราบ และเตรียมความพร้อมในการจัดการเรียนการสอนต่อไป

ระบบ	กลไก		
	ระยะเวลา	ผู้รับผิดชอบ	เอกสารที่เกี่ยวข้อง
1. แต่งตั้งคณะกรรมการจัดตารางสอน (ผู้ประสานงานจัดการเรียนการสอน)	ก่อนเปิดปีการศึกษา	คณะศิลปกรรมศาสตร์	B.Ed.Music_57_5.1_1 คู่มือการเรียนการสอนระดับปริญญาตรี ปีการศึกษา 2557
2. กำหนดแนวทางในการจัดตารางสอน	ก่อนเปิดปีการศึกษา	คณะกรรมการบริหารหลักสูตรฯ	
3. ประชุมกำหนดอาจารย์ผู้สอนในปีการศึกษา 2557 ที่สอดคล้องกับนโยบายคุณภาพในการพิจารณากำหนดอาจารย์ผู้สอน และความเชี่ยวชาญเฉพาะของอาจารย์ผู้สอน	ก่อนเปิดภาคเรียนที่ 1 และภาคเรียนที่ 2 ปีการศึกษา 2557	คณะกรรมการบริหารหลักสูตรฯ	1. B.Ed.Music_57_1.2_1 รายงานการประชุมคณะกรรมการบริหารหลักสูตร วาระการกำหนดอาจารย์ผู้สอน ครั้งที่ 1 / 2557 และ ครั้งที่ 3 /2557
4. ดำเนินการติดตาม กำกับ และประเมินคุณภาพอาจารย์ผู้สอน	ระหว่างภาคการศึกษา	คณะกรรมการบริหารหลักสูตรฯ	1. B.Ed.Music_57_1.2_1 รายงานการประชุมคณะกรรมการบริหารหลักสูตร ครั้งที่ 2 / 2557 และ ครั้งที่

ระบบ	กลไก		
	ระยะเวลา	ผู้รับผิดชอบ	เอกสารที่เกี่ยวข้อง
			ที่ 5 /2557 2. B.Ed.Music_57_5.1 _3 เอกสารการ ประเมินคุณภาพ อาจารย์ผู้สอน (ปก.003)
5. การส่งเสริมและพัฒนาคุณภาพ อาจารย์ผู้สอน	ระหว่างภาคการ ศึกษา	คณะกรรมการบริหาร หลักสูตรฯ	
6. รวบรวมข้อมูลจากการกำกับ ติดตาม และประเมินคุณภาพอาจารย์ ผู้สอน จัดทำข้อเสนอปัญหาและ แนวทางพัฒนาคุณภาพอาจารย์ผู้สอน	ก่อนปิดภาคการ ศึกษา	คณะกรรมการบริหาร หลักสูตรฯ	B.Ed.Music_57_5.1 _3 เอกสารการ ประเมินคุณภาพ อาจารย์ผู้สอน (ปก.003)
7. คณะกรรมการผู้รับผิดชอบฯจัดทำ รายงานผลการดำเนินงานและ แผนการพัฒนาคุณภาพอาจารย์ผู้สอน นำเสนอคณะกรรมการบริหารคณะฯ	หลังปิดภาคการ ศึกษาไม่เกิน 60 วัน	คณะกรรมการบริหาร หลักสูตรฯ	

**- การกำกับ ติดตาม และตรวจสอบการจัดทำแผนการเรียนรู้ (มคอ.3 และ มคอ.4)**

มีการกำกับ ติดตาม และตรวจสอบการจัดทำแผนการเรียนรู้ มคอ.3 โดยคณะกรรมการบริหาร  
หลักสูตร ได้แจ้งต่อผู้สอนทุกท่านให้ดำเนินการจัดทำ มคอ.3 และปรับปรุงข้อมูลให้เป็นปัจจุบัน และ  
ดำเนินการส่งให้ มคอ.3 ให้แก่คณะกรรมการบริหารหลักสูตรพิจารณา และนำเสนอฝ่ายวิชาการ คณะ  
ศิลปกรรมศาสตร์ ตามระยะที่คณะศิลปกรรมศาสตร์กำหนดก่อนเปิดภาคการศึกษา ผลปรากฏว่า อาจารย์  
ผู้สอนทุกท่านส่ง มคอ.3 ตามระยะเวลาที่กำหนด

ระบบ	กลไก		
	ระยะเวลา	ผู้รับผิดชอบ	เอกสารที่เกี่ยวข้อง
1. แต่งตั้งคณะกรรมการรับผิดชอบ การกำกับ ติดตามและตรวจสอบการ จัดทำ มคอ.3	ก่อนเปิดปีการศึกษา	คณะกรรมการบริหาร หลักสูตรฯ	B.Ed.Music_57_5.1_4 คำสั่งแต่งตั้งคณะกรรมการ รับผิดชอบการกำกับ ติดตาม และตรวจสอบการจัดทำ มคอ.3
2. กำหนดนโยบายและแผนดำเนิน	ก่อนเปิดปีการศึกษา	คณะกรรมการบริหาร	B.Ed.Music_57_5.1_5 นโยบาย

ระบบ	กลไก		
	ระยะเวลา	ผู้รับผิดชอบ	เอกสารที่เกี่ยวข้อง
การดำเนินการจัดทำประมวลการสอน มคอ.3 ปีการศึกษา 2557		หลักสูตรฯ	บายและแผนดำเนินการด้านการจัดทำประมวลการสอน มคอ.3 ปีการศึกษา 2557
3. ดำเนินการติดตาม กำกับ และ ตรวจสอบการจัด มคอ.3	ก่อนเปิดภาคการศึกษา 30 วัน	คณะกรรมการบริหาร หลักสูตรฯ	B.Ed.Music_57_1.2_1 มคอ.3 ภาคเรียนที่ 1 -2 / 2557
4. ดำเนินการติดตาม กำกับ และ ตรวจสอบการจัดการเรียนการสอนให้ เป็นไปตามประมวลการสอนรายวิชา มคอ.3	ระหว่างภาคการศึกษา	คณะกรรมการบริหาร หลักสูตรฯ	
5. สำรองและประเมินความพึงพอใจ ในการจัดการเรียนการสอนตาม มาตรฐานการทำประมวลการสอน (มคอ.3)	ก่อนปิดภาคการศึกษา	1. คณะกรรมการ บริหารหลักสูตรฯ 2. ฝ่ายประสานงาน หลักสูตรฯ	B.Ed.Music_57_5.1_6 เอกสารแบบสำรวจและ ประเมินความพึงพอใจในการ จัดการเรียนการสอนตาม มาตรฐานการทำประมวล การสอน (มคอ.3)
6. รวบรวมข้อมูลจากการสำรวจและ ประเมินความพึงพอใจในการเรียน การสอน จัดทำข้อเสนอปัญหาและ แนวทางการพัฒนาการเรียนการสอน ตามมาตรฐานการทำประมวลการ สอน (มคอ.3)	ก่อนปิดภาคการศึกษา	คณะกรรมการบริหาร หลักสูตรฯ	B.Ed.Music_57_5.1_7 รายงานผลการสำรวจและ ประเมินความพึงพอใจในการ จัดการเรียนการสอนตาม มาตรฐานการทำประมวล การสอน (มคอ.3) ข้อเสนอปัญหาและแนวทาง พัฒนาการเรียนการสอนตาม มาตรฐานการทำประมวล การสอน (มคอ.3)
6. คณะกรรมการผู้รับผิดชอบฯจัดทำ รายงานผลการดำเนินงานและ แผนการพัฒนาคุณภาพพัฒนาการเรียนการสอนตามมาตรฐานการทำ	หลังปิดภาคการศึกษาไม่เกิน 60 วัน	คณะกรรมการบริหาร หลักสูตรฯ	B.Ed.Music_57_5.1_7 รายงานผลการสำรวจและ ประเมินความพึงพอใจในการ จัดการเรียนการสอนตาม

ระบบ	กลไก		
	ระยะเวลา	ผู้รับผิดชอบ	เอกสารที่เกี่ยวข้อง
ประมวลการสอน (มคอ.3) นำเสนอ คณะกรรมการบริหารคณะฯ			มาตรฐานการทำประมวลการสอน (มคอ.3) ข้อเสนอปัญหาและแนวทางพัฒนาการเรียนการสอนตามมาตรฐานการทำประมวลการสอน (มคอ.3)

- การจัดการเรียนการสอนในระดับปริญญาตรีที่มีการบูรณาการกับการวิจัย การบริการวิชาการ ทางสังคม การทำนุบำรุงศิลปะและวัฒนธรรม

หลักสูตรการศึกษาศาสตรบัณฑิต สาขาวิชาดนตรีศึกษา มีการจัดการเรียนการสอนในวิชาที่มีหลายกลุ่ม ผู้เรียนให้มีมาตรฐานเดียวกัน โดยมีการบูรณาการกับการวิจัย การบริการวิชาการทางสังคม การทำนุบำรุงศิลปะและวัฒนธรรม มีระบบ ดังนี้

ระบบ	กลไก		
	ระยะเวลา	ผู้รับผิดชอบ	เอกสารที่เกี่ยวข้อง
1. กำหนดนโยบายและแผนดำเนินการกำกับ ติดตามและตรวจสอบการจัดการเรียนการสอนที่บูรณาการกับพันธกิจอื่น ปีการศึกษา 2557	ก่อนเปิดปีการศึกษา	คณะกรรมการบริหารหลักสูตรฯ	1. B.Ed.Music_57_1.2_1 รายงานการประชุมคณะกรรมการบริหารหลักสูตร ครั้งที่ 1 /2557
2. กำหนดหน้าที่และความรับผิดชอบการจัดการเรียนการสอนที่บูรณาการกับพันธกิจอื่น ปีการศึกษา 2557	ก่อนเปิดปีการศึกษา	คณะกรรมการบริหารหลักสูตรฯ	1. B.Ed.Music_57_1.2_1 รายงานการประชุมคณะกรรมการบริหารหลักสูตร ครั้งที่ 1 /2557
3. ดำเนินการติดตาม กำกับ และตรวจสอบการจัดการเรียนการสอนที่บูรณาการกับพันธกิจอื่น ปีการศึกษา 2557	ระหว่างเปิดภาคเรียน	คณะกรรมการบริหารหลักสูตรฯ	1. B.Ed.Music_57_1.2_1 รายงานการประชุมคณะกรรมการบริหารหลักสูตร ครั้งที่ 1 /2557
4. สืบค้นและประเมินความพึงพอใจในการจัดการเรียนการสอนที่บูรณาการกับพันธกิจอื่น ปีการศึกษา 2557	ก่อนปิดภาคการศึกษา 30 วัน	1. คณะกรรมการบริหารหลักสูตรฯ 2. ฝ่ายประสานงาน	B.Ed.Music_57_5.1_8 เอกสารแบบสำรวจและประเมิน

ระบบ	กลไก		
	ระยะเวลา	ผู้รับผิดชอบ	เอกสารที่เกี่ยวข้อง
		หลักสูตรฯ	ความพึงพอใจในการจัดการเรียนการสอนที่บูรณาการกับพันธกิจอื่น ปีการศึกษา 2557
5. สรุปผลการดำเนินการจัดการเรียนการสอนที่บูรณาการกับพันธกิจอื่น ปีการศึกษา 2557	หลังปิดภาคการศึกษาไม่เกิน 30 วัน	1. คณะกรรมการบริหารหลักสูตรฯ 2. ฝ่ายประสานงานหลักสูตรฯ 3. อาจารย์ประจำรายวิชา	1. B.Ed.Music_57_5.1_8 เอกสารแบบสำรวจและประเมินความพึงพอใจในการจัดการเรียนการสอนที่บูรณาการกับพันธกิจอื่น ปีการศึกษา 2557 2. B.Ed.Music_57_1.2_1 รายงานการประชุมคณะกรรมการบริหารหลักสูตร ครั้งที่ 6 /2557
5. รวบรวมข้อมูลจากการสำรวจ/ประเมินความพึงพอใจและผลการดำเนินการจัดการเรียนการสอนที่บูรณาการกับพันธกิจอื่น ปีการศึกษา 2557 และจัดทำข้อเสนอปัญหาและแนวทางการพัฒนาการจัดการเรียนการสอนที่บูรณาการกับพันธกิจอื่น	หลังปิดภาคการศึกษาไม่เกิน 45 วัน	1. คณะกรรมการบริหารหลักสูตรฯ 2. ฝ่ายประสานงานหลักสูตรฯ 3. อาจารย์ประจำรายวิชา	1. เอกสารผลการสำรวจ/ประเมินความพึงพอใจ และผลการดำเนินการจัดการเรียนการสอนที่บูรณาการกับพันธกิจอื่น ปีการศึกษา 2557 2. ข้อเสนอปัญหาและแนวทางการพัฒนาการจัดการเรียนการสอนที่บูรณาการกับพันธกิจอื่น
6. คณะกรรมการผู้รับผิดชอบฯจัดทำรายงานผลการดำเนินงานและแผนการพัฒนาคุณภาพการจัดการเรียนการสอนที่บูรณาการกับพันธกิจ	หลังปิดภาคการศึกษาไม่เกิน 60 วัน	1. คณะกรรมการบริหารหลักสูตรฯ 2. ฝ่ายประสานงานหลักสูตรฯ	1. เอกสารผลการสำรวจ/ประเมินความพึงพอใจ และผลการดำเนินการจัดการ

ระบบ	กลไก		
	ระยะเวลา	ผู้รับผิดชอบ	เอกสารที่เกี่ยวข้อง
อื่นนำเสนอคณะกรรมการบริหาร คณะฯ		3. อาจารย์ประจำ รายวิชา	เรียนการสอนที่บูรณา การกับพันธกิจอื่น ปี การศึกษา 2557 2. ข้อเสนอปัญหาและ แนวทางการ พัฒนาการจัดการ เรียนการสอนที่บูรณา การกับพันธกิจอื่น

คณะกรรมการบริหารหลักสูตรมีการกำหนดระบบ และกลไกการบูรณาการกับการวิจัย การบริการวิชาการทางสังคม การทำนุบำรุงศิลปะและวัฒนธรรม โดยในการประชุมคณะกรรมการบริหารหลักสูตร (วาระ วันที่) มีมติกำหนดให้มีการดำเนินการบูรณาการฯ โดยให้ผู้สอน และหน่วยงานทำการนำเสนอโครงการเพื่อขอรับงบประมาณการสนับสนุนโครงการต่อหน่วยงานที่เกี่ยวข้อง เช่น งบประมาณเงินแผ่นดิน งบประมาณเงินรายได้คณะศิลปกรรมศาสตร์ ซึ่งผลการดำเนินการในปีการศึกษา 2557 มีการบูรณาการทั้งสามภาระกิจดังนี้

การบูรณาการการวิจัยเรื่อง การสอนดนตรีตามทฤษฎีคาร์ลอร์ฟ กับการจัดการเรียนการสอนในรายวิชา ดตศ 301 หลักสูตรและการจัดการเรียนรู้ดนตรีในระดับประถมศึกษา

การบูรณาการการกับบริการวิชาการทางสังคมในโครงการดนตรีชุมชน ในรายวิชา ดตศ 241 การบริหารจัดการดนตรีไทย

การบูรณาการกับการทำนุบำรุงศิลปะและวัฒนธรรม โดยการจัด โครงการดุริยางค์กัณฐกฤตา ในรายวิชา ดตศ 114 สังคีตนิยม

ทั้งนี้ทุกโครงการได้มีการประเมินผลการดำเนินการโครงการเข้ากับการบูรณาการวิชาการกับการวิจัย การบริการวิชาการทางสังคม การทำนุบำรุงศิลปะและวัฒนธรรม และนำส่งผลการดำเนินงานโครงการให้คณะกรรมการบริหารหลักสูตรพิจารณา เพื่อนำข้อเสนอแนะไปใช้ปรับปรุงโครงการในปีต่อไป

คณะกรรมการ ได้ประชุม ทบทวนระบบการบูรณาการรายวิชาต่างๆ กับภาระกิจทั้งสามด้านใน (วาระ วันที่) พบว่ามีปัญหาการเปิดภาคเรียนไม่สัมพันธ์กับปีงบประมาณ ทำให้การวางแผนจัดการเขียนโครงการให้สอดคล้องกับ มคอ 3 คลาดเคลื่อน ที่ประชุมมีมติให้อาจารย์ผู้สอนเสนอการปรับ มคอ 3

- การควบคุมหัวข้อวิทยานิพนธ์และการค้นคว้าอิสระในระดับบัณฑิตศึกษา ให้สอดคล้องกับสาขาวิชาและความก้าวหน้าของศาสตร์



ไม่ขอประเมินเนื่องจากหลักสูตรการศึกษาบัณฑิต สาขาวิชาดนตรีศึกษา เป็นหลักสูตรระดับปริญญาตรี แต่ในหลักสูตรฯ มีการจัดการเรียนการสอนวิชานิพนธ์ทางด้านดนตรี รายวิชา ดตศ 471 ดุริยนิพนธ์ (MUE 471 Research in Music Education)ซึ่งมีกระบวนการแต่งตั้งประธาน และกรรมการที่ปรึกษาวิทยานิพนธ์ ให้กับนิสิตและดำเนินการสอบในรูปแบบเดียวกันกับระดับบัณฑิตศึกษา (เตรียมรายชื่อดุริยนิพนธ์)

- การแต่งตั้งอาจารย์ที่ปรึกษาวิทยานิพนธ์และการค้นคว้าอิสระในระดับบัณฑิตศึกษา ที่มีความเชี่ยวชาญสอดคล้องหรือสัมพันธ์กับหัวข้อวิทยานิพนธ์

ไม่ขอประเมินเนื่องจากหลักสูตรการศึกษาบัณฑิต สาขาวิชาดนตรีศึกษา เป็นหลักสูตรระดับปริญญาตรี แต่ในหลักสูตรฯ มีการจัดการเรียนการสอนวิชานิพนธ์ทางด้านดนตรี รายวิชา ดตศ 471 ดุริยนิพนธ์ (MUE 471 Research in Music Education) ซึ่งมีกระบวนการแต่งตั้งประธาน และกรรมการที่ปรึกษาวิทยานิพนธ์ ให้กับนิสิตและดำเนินการสอบในรูปแบบเดียวกันกับระดับบัณฑิตศึกษา (เตรียมคำสั่งแต่งตั้งกรรมการดุริยนิพนธ์)

#### รายการหลักฐานอ้างอิง

รหัสเอกสาร	รายการเอกสารหลักฐาน
B.Ed.Music_57_1.1_1	เล่มหลักสูตร (มคอ.2) ฉบับที่ สกอ. ประทับตรารับทราบ
B.Ed.Music_57_1.2_1	รายงานการประชุมคณะกรรมการบริหารหลักสูตร
B.Ed.Music_57_1.2_1	มคอ.3 ภาคเรียนที่ 1 -2 /2557
B.Ed.Music_57_1.2_2	มคอ.5 ภาคเรียนที่ 1 -2 /2557
B.Ed.Music_57_1.2_3	แบบรายงาน มคอ.7 ปีการศึกษา 2557
B.Ed.Music_57_5.1_1	คู่มือการเรียนการสอนระดับปริญญาตรี ปีการศึกษา 2557
B.Ed.Music_57_5.1_3	เอกสารการประเมินคุณภาพอาจารย์ผู้สอน ปค.003
B.Ed.Music_57_5.1_4	คำสั่งแต่งตั้งคณะกรรมการรับผิดชอบการกำกับ ติดตามและตรวจสอบการจัดทำ มคอ.3
B.Ed.Music_57_5.1_5	นโยบายและแผนดำเนินการด้านการจัดทำประมวลการสอน มคอ.3 ปีการศึกษา 2557
B.Ed.Music_57_5.1_6	เอกสารแบบสำรวจและประเมินความพึงพอใจในการจัดการเรียนการสอนตามมาตรฐานการทำประมวลการสอน (มคอ.3)
B.Ed.Music_57_5.1_7	เอกสารผลการสำรวจและประเมินความพึงพอใจในการจัดการเรียนการสอนตามมาตรฐานการทำประมวลการสอน (มคอ.3)

	ข้อเสนอปัญหาและแนวทางพัฒนาการเรียนการสอนตามมาตรฐานการ ทำประมวลการสอน (มคอ.3)
B.Ed.Music_57_5.1_8	เอกสารแบบสำรวจและประเมินความพึงพอใจในการจัดการเรียนการ สอนที่บูรณาการกับพันธกิจอื่น ปีการศึกษา 2557


## ตัวบ่งชี้ที่ 5.3 การประเมินผู้เรียน


ชนิดของตัวบ่งชี้ กระบวนการ


การประเมินตนเองจากผลการดำเนินงาน ระดับคุณภาพตามเกณฑ์ เท่ากับ 3 มีคุณภาพปานกลาง  
ผลการดำเนินงาน อธิบายกระบวนการหรือแสดงผลการดำเนินงาน

### - การประเมินผลการเรียนรู้ตามกรอบมาตรฐานคุณวุฒิระดับอุดมศึกษาแห่งชาติ

สาขาวิชาฯ มีการกำหนดเกณฑ์การประเมินและเกณฑ์การตัดเกรดที่ชัดเจน และแจ้งให้นิสิตรับทราบทุกรายวิชา โดยใช้เครื่องมือ ข้อสอบปรนัย อัตนัย และการสอบปากเปล่า และการวัดทักษะปฏิบัติ ดนตรี สำหรับการสอบปลายภาค ดังมีระบบและกลไกการดำเนินงาน ต่อไปนี้

 อาจารย์ประจำรายวิชาวิเคราะห์คำอธิบายรายวิชา และ Curriculum mapping เพื่อกำหนดตัวบ่งชี้ ตลอดจนวิธีการวัดผลตามกรอบมาตรฐานคุณวุฒิ ทั้ง 6 ด้าน และจัดทำ มคอ.3 โดยกำหนดวิธีการประเมิน เช่น การสอบปฏิบัติ การสอบปากเปล่า การสอบข้อเขียน การทำรายงาน การทำโครงการ

 อาจารย์ประจำรายวิชาดำเนินการสอน และมีการประเมินผลระหว่างเรียน รวมทั้งแจ้งผลการประเมินให้นักศึกษาทราบเป็นระยะเพื่อพัฒนาการเรียนรู้ของนิสิต และพัฒนาการเรียนของตนเอง

 อาจารย์ประจำรายวิชาประเมินผลตามที่กำหนดใน มคอ.3 โดยจัดทำคะแนนตามแบบส่งผลการเรียนซึ่งแยกคะแนนตามกรอบมาตรฐานคุณวุฒิระดับอุดมศึกษา

### - การตรวจสอบการประเมินผลการเรียนรู้ของนิสิต

สาขาวิชาฯ มีการประชุมเพื่อทวนสอบผลสัมฤทธิ์ทางการเรียนของนิสิตในรายวิชา ตามระบบและกลไก ดังนี้

1. คณะอาจารย์ประจำหลักสูตรประชุมร่วมกันเพื่อทวนสอบผลสัมฤทธิ์แต่ละประเด็นตามกรอบมาตรฐานคุณวุฒิอุดมศึกษา ซึ่งพิจารณาจากผลการประเมินรายวิชาที่เปิดสอนในแต่ละภาคการศึกษา ในประเด็นผลการประเมินในแต่ละรายวิชาเพื่อให้เหมาะสมกับพัฒนาการของนิสิต
2. รายงานผลการตรวจสอบการประเมินผลการเรียนรู้ของนิสิต ตามแบบทวนสอบผลการเรียนรู้
3. รายงานผลการตรวจสอบการประเมินผลการเรียนรู้ของนิสิต เพื่อเสนอคณะกรรมการวิชาการระดับคณะ / คณะกรรมการวิชาการระดับมหาวิทยาลัย

#### 4. นำผลการพิจารณามาทบทวนการจัดการเรียนการสอนในภาคเรียน/ปีการศึกษาถัดไป

##### - การกำกับการประเมินการจัดการเรียนการสอนและประเมินหลักสูตร (มคอ.5 มคอ.6 และ มคอ.7)

สาขาวิชาฯ มีการประชุมเพื่อจัดทำ มคอ.5 ในทุกภาคการศึกษา และจัดทำ มคอ.7 ในทุกปีการศึกษา ซึ่งมีระบบและกลไกดังนี้

1. มหาวิทยาลัยฯ โดยกองบริการการศึกษา มีระบบและกลไก ในการติดตามการจัดส่ง มคอ. 5 และ มคอ. 7 โดยอาจารย์ประจำรายวิชาต้องจัดส่ง มคอ.5 ไปยังฝ่ายวิชาการ คณะศิลปกรรมศาสตร์ และจัดทำ มคอ. 7 ภายในระยะเวลาที่กำหนดไปยังกองบริการการศึกษา
2. หากอาจารย์ท่านใดยังไม่ส่ง มคอ. 3 มคอ.5 ตามกำหนดระยะเวลา สำนักส่งเสริมวิชาการและงานทะเบียน จะมีบันทึกข้อความเพื่อแจ้งเตือนมายังคณะฯ และสาขาวิชาตามลำดับ

##### - การประเมินวิทยานิพนธ์และการค้นคว้าอิสระในระดับบัณฑิตศึกษา

ไม่ขอประเมิน

#### รายการหลักฐานอ้างอิง

รหัสเอกสาร	รายการเอกสารหลักฐาน
B.Ed.Music_57_1.2_1	มคอ.3 ภาคเรียนที่ 1 -2 /2557
B.Ed.Music_57_1.2_2	มคอ.5 ภาคเรียนที่ 1 -2/2557
B.Ed.Music_57_1.2_3	แบบรายงาน มคอ.7 ปีการศึกษา 2557

## ตัวบ่งชี้ที่ 5.4 ผลการดำเนินงานหลักสูตรตามกรอบมาตรฐานคุณวุฒิระดับอุดมศึกษาแห่งชาติ

ชนิดของตัวบ่งชี้ ผลลัพธ์

การประเมินตนเองจากผลการดำเนินงาน ระดับคุณภาพตามเกณฑ์ เท่ากับ 5 คุณภาพดีมาก

หลักสูตรการศึกษาระดับบัณฑิต สาขาวิชาดนตรีศึกษา มีระบบในการดำเนินงานตามมาตรฐาน TQF อย่างเป็นระบบ ดังนี้

1. มีการจัดประชุมอาจารย์ประจำหลักสูตรและอาจารย์ผู้สอนก่อนเปิดภาคเรียน เพื่อกำหนดตัวบ่งชี้ผลการดำเนินงานหลักสูตรในมคอ 2 หมวดที่ 7 ข้อ 7 และแจ้งให้อาจารย์ในสาขาวิชารับทราบ และอาจารย์ในสาขาวิชาช่วยกันระดมความคิดเห็นจัดทำแผนการดำเนินงานเพื่อให้บรรลุเป้าหมายตัวบ่งชี้ผลการดำเนินงานของหลักสูตร ทั้งนี้มีการกำหนดอาจารย์ผู้รับผิดชอบการดำเนินงาน ติดตามงานด้านต่างๆ ตามตัวบ่งชี้ผลการดำเนินงานของหลักสูตร

2. มีการประชุมการจัดการเรียนการสอนก่อนเปิดภาคเรียน ระหว่างเรียน และปิดภาคเรียน

2.1 การประชุมก่อนเปิดภาคเรียน เพื่อสรุปผลการดำเนินงานหลักสูตรในภาพรวม และเป็นการเตรียมความพร้อมก่อนเปิดเรียนในในภาคการศึกษาถัดไป เช่น การจัดการเรียนการสอน การกำหนดผู้สอนในแต่ละรายวิชาให้เหมาะสม การพัฒนานิสิตให้สอดคล้องกับรายวิชานั้นการเรียนรู้อาจประสบการณ์จริง การจัดทำมคอ 3 และกำหนดวันส่งมคอ 3 ก่อนเปิดภาคเรียน โดยมีการนำผลการประเมินการเรียนการสอนของนิสิต และปัญหาที่พบในภาคการศึกษาที่ผ่านมา นำมาวิเคราะห์เพื่อหาวิธีการแก้ไขหรือพัฒนากลยุทธ์การสอน การประเมินแล้วนำมาเขียนระบุในมคอ 3 เพื่อให้การจัดการเรียนการสอนในภาคการศึกษาที่จะเปิดสอนมีคุณภาพมากยิ่งขึ้น รวมทั้งการจัดหาสิ่งสนับสนุนการเรียนรู้ให้เพียงพอมีความเหมาะสมกับการจัดการเรียนการสอน เช่น ห้องเรียน สื่อโสตอุปกรณ์ต่างๆ

2.2 การประชุมระหว่างเรียน ผู้รับผิดชอบการดำเนินงานได้รายงานความคืบหน้าของผลการดำเนินงานที่ค้นพบ เช่น เรื่องการเรียนการสอน สรุปผลการจัดโครงการ รายงานการพัฒนาด้านวิชาการวิชาชีพ และงานอื่นๆที่เข้ามาในระหว่างเปิดเรียน เพื่อเป็นการติดตามการดำเนินงานของอาจารย์

2.3 การประชุมปิดภาคเรียนนำผลการดำเนินงานที่ได้ดำเนินไปตลอดทั้งภาคการศึกษามารายงาน เช่น ด้านการเรียนการสอน ทวนผลสัมฤทธิ์ของแต่ละวิชา และการจัดทำมคอ 5 สรุปถึงการจัดการเรียนการสอน ปัญหาที่พบในระหว่างการสอน การ สรุปผลการจัดโครงการและร่วมกันวิเคราะห์ถึงสาเหตุของปัญหาที่พบนำไปสู่การแก้ไขปัญหาที่เหมาะสม นำไปสู่การสรุปผลการดำเนินงานหลักสูตร และประเมินผลสำเร็จตามตัวชี้วัดของหลักสูตร (มคอ 7)

3. จัดทำแผนบริหารความเสี่ยงของหลักสูตรที่กระทบต่อการบริหารจัดการหลักสูตรโดยการประชุมของสาขาวิชาได้ระบุความเสี่ยงไว้ใน 1 ประเด็นคือ การพัฒนาอาจารย์ โดยสาขาวิชาตระหนักถึงความรู้ที่มีการเปลี่ยนแปลงไปอย่างรวดเร็วดังนั้นการเรียนการสอนจึงจำเป็นต้องพัฒนาให้ทันต่อการเปลี่ยนแปลงที่เกิดขึ้น เพื่อให้ผลิตบัณฑิตออกไปรับใช้สังคมอย่างมีคุณภาพ ดังนั้นอาจารย์ผู้สอนจึงต้องพัฒนาทางวิชาการและวิชาชีพเสมอให้มีความรู้ที่เท่าทันนำการเปลี่ยนแปลง สาขาจึงได้กำหนดให้อาจารย์ทุกคนต้องได้รับการพัฒนาศักยภาพทางวิชาการและวิชาชีพอย่างน้อยปีละ 1 ครั้ง เช่น อบรมด้านการจัดการเรียนการสอน ด้านวิชาชีพ การเขียนงานวิชาการ เป็นต้น

4. กำหนดให้อาจารย์ผู้รับผิดชอบแต่ละตัวบ่งชี้รวบรวมผลการดำเนินงาน วิเคราะห์และประเมินผลความสำเร็จตามตัวบ่งชี้ตามที่หลักสูตรได้กำหนดไว้

5. สรุปผลการประเมินหลักสูตรและนำผลการประเมินหลักสูตรและการประเมินตนเองมาปรับปรุงการดำเนินงานในรอบปีการศึกษาถัดไป

ระบบ	กลไก		
	ระยะเวลา	ผู้รับผิดชอบ	หลักฐาน
1. กำหนดตัวบ่งชี้ผลการดำเนินงานหลักสูตร	ก่อนเปิดเรียน	อาจารย์ประจำหลักสูตร	B.Ed.Music_57_1.2_1 มคอ.3 ภาคเรียนที่ 1 -2 / 2557 B.Ed.Music_57_1.2_2 มคอ.5 ภาคเรียนที่ 1-2/2557 B.Ed.Music_57_1.2_3 แบบรายงาน มคอ.7 ปีการศึกษา 2557
2. กำหนดผู้รับผิดชอบการดำเนินและติดตามผลการดำเนินงาน	ก่อนเปิดเรียน	อาจารย์ประจำหลักสูตร	B.Ed.Music_57_1.2_1 มคอ.3 ภาคเรียนที่ 1 -2 / 2557 B.Ed.Music_57_1.2_2 มคอ.5 ภาคเรียนที่ 1-2/2557 B.Ed.Music_57_1.2_3

ระบบ	กลไก		
	ระยะเวลา	ผู้รับผิดชอบ	หลักฐาน
			แบบรายงาน มคอ.7 ปีการศึกษา 2557
3.จัดทำแผนการดำเนินงานเพื่อให้บรรลุเป้าหมายตัวบ่งชี้ของผลการดำเนินงานและแผนการบริหารความเสี่ยง	ก่อนเปิดเรียน	อาจารย์ประจำหลักสูตร	B.Ed.Music_57_1.2_1 มคอ.3 ภาคเรียนที่ 1 -2 / 2557 B.Ed.Music_57_1.2_2 มคอ.5 ภาคเรียนที่ 1-2/2557 B.Ed.Music_57_1.2_3 แบบรายงาน มคอ.7 ปีการศึกษา 2557 B.Ed.Music_57_5.4_1 แผนบริหารความเสี่ยง
4.ผู้รับผิดชอบการดำเนินงานรายงานความก้าวหน้า	ปิดภาคเรียน	อาจารย์ประจำหลักสูตร	B.Ed.Music_57_1.2_3 แบบรายงาน มคอ.7 ปีการศึกษา 2557
5.อาจารย์รวบรวมผลการดำเนินงานหลักสูตรและประเมินผลความสำเร็จ	ปิดภาคเรียน	อาจารย์ประจำหลักสูตร	B.Ed.Music_57_1.2_3 แบบรายงาน มคอ.7 ปีการศึกษา 2557
6.อาจารย์ประจำหลักสูตรประเมินตนเอง	ปิดภาคเรียน	อาจารย์ประจำหลักสูตร	B.Ed.Music_57_1.2_3 แบบรายงาน มคอ.7 ปีการศึกษา 2557
7.นำผลการประเมินหลักสูตรและผลการประเมินตนเองมาปรับปรุงการดำเนินงานในรอบปีการศึกษาถัดไป	ปิดภาคเรียน	อาจารย์ประจำหลักสูตร	B.Ed.Music_57_1.2_3 แบบรายงาน มคอ.7 ปีการศึกษา 2557

ผลการดำเนินงานตามกรอบมาตรฐานคุณวุฒิ			
	ดัชนีบ่งชี้ผลการดำเนินงาน (Key Performance Indicators)	ผลการดำเนินงาน ( / ตามเกณฑ์ x ไม่เป็นตาม เกณฑ์)	รายการหลักฐาน
1	อาจารย์ประจำหลักสูตรอย่างน้อยร้อยละ 80 มีส่วนร่วมในการประชุมเพื่อวางแผน ติดตาม และทบทวนการดำเนินงานหลักสูตร	ในปีการศึกษา 2557 อาจารย์เข้าร่วมประชุมครั้งที่ 1 จำนวน 5 คน คิดเป็นร้อยละ 100 โดยมีเนื้อหาสาระการประชุมที่เกี่ยวกับการวางแผน ติดตาม และทบทวนการดำเนินงานหลักสูตร	B.Ed.Music_57_1.2_1 รายงานการประชุมคณะกรรมการบริหารหลักสูตร
2	มีรายละเอียดของหลักสูตร ตามแบบ มคอ. 2 ที่สอดคล้องกับกรอบมาตรฐานคุณวุฒิ ระดับอุดมศึกษาแห่งชาติ หรือมาตรฐานคุณวุฒิสาขา/สาขาวิชา (ถ้ามี)	หลักสูตรการศึกษาบัณฑิต สาขาวิชาดนตรีศึกษา ได้รับการรับรองโดย สกอ เมื่อวันที่ 17 เมษายน 2557	B.Ed.Music_57_1.1_1 เล่มหลักสูตร (มคอ.2) ฉบับที่ สกอ. ประทับตรารับทราบ
3	มีรายละเอียดของรายวิชา และรายละเอียดของประสบการณ์ภาคสนาม (ถ้ามี) ตามแบบ มคอ. 3 และ มคอ. 4 อย่างน้อยก่อนการเปิดสอนใน แต่ละภาคการศึกษา ให้ครบทุกรายวิชา	มีการจัดทำรายละเอียดของรายวิชา ตามแบบ มคอ. 3 ก่อนการเปิดสอนใน แต่ละภาคการศึกษา ครบทุกรายวิชา	B.Ed.Music_57_1.2_1 มคอ.3 ภาคเรียนที่ 1 -2 /2557
4	จัดทำรายงานผลการดำเนินการของรายวิชา และรายงานผลการดำเนินการของประสบการณ์ภาคสนาม (ถ้ามี) ตามแบบ มคอ. 5 และ มคอ. 6 ภายใน 30 วัน หลังสิ้นสุดภาคการศึกษาที่เปิดสอนให้ครบทุกรายวิชา	มีการจัดทำรายงานผลการดำเนินการของรายวิชา ตามแบบ มคอ. 5 ภายใน 30 วัน หลังสิ้นสุด ภาคการศึกษา ครบทุกรายวิชา	B.Ed.Music_57_1.2_2 มคอ.5 ภาคเรียนที่ 1-2/2557



ผลการดำเนินงานตามกรอบมาตรฐานคุณวุฒิ			
	ดัชนีบ่งชี้ผลการดำเนินงาน (Key Performance Indicators)	ผลการดำเนินงาน ( / ตามเกณฑ์ x ไม่เป็นตาม เกณฑ์)	รายการหลักฐาน
5	จัดทำรายงานผลการดำเนินการของหลักสูตร ตามแบบ มคอ. 7 ภายใน 60 วัน หลังปีการศึกษา	มีการจัดทำรายงานผลการดำเนินการของหลักสูตร ตามแบบ มคอ. 7 ภายใน 60 วัน หลังปีการศึกษา	B.Ed.Music_57_1.2_3 แบบรายงาน มคอ.7 ปีการศึกษา 2557
6	มีการทวนสอบผลสัมฤทธิ์ของนักศึกษาตามมาตรฐานผลการเรียนรู้ที่กำหนดใน มคอ. 3 และ มคอ. 4 (ถ้ามี) อย่างน้อยร้อยละ 25 ของรายวิชาที่เปิดสอนในแต่ละปีการศึกษา	มีการทวนสอบผลสัมฤทธิ์ของนักศึกษาตามมาตรฐานผลการเรียนรู้ที่กำหนดใน มคอ. 3 ทุกรายวิชาที่เปิดสอนในแต่ละปีการศึกษา	B.Ed.Music_57_1.2_1 รายงานการประชุมคณะกรรมการบริหารหลักสูตร วาระ การทวนสอบสัมฤทธิ์ฯ ครั้งที่ 4 / 2557 และ ครั้งที่ 6 / 2557
7	มีการพัฒนา/ปรับปรุงการจัดการเรียนการสอน กลยุทธ์การสอน หรือการประเมินผลการเรียนรู้ จากผลการประเมินการดำเนินงานที่รายงานใน มคอ. 7 ปีที่แล้ว	มีการพัฒนา/ปรับปรุงการจัดการเรียนการสอน กลยุทธ์การสอน หรือการประเมินผลการเรียนรู้ จากผลการประเมินการดำเนินงานที่รายงานใน มคอ. 7 ปีที่แล้ว	B.Ed.Music_57_1.2_1 รายงานการประชุมคณะกรรมการบริหารหลักสูตร รายงานการประชุมคณะกรรมการบริหารหลักสูตร B.Ed.Music_57_1.2_3 แบบรายงาน มคอ.7 ปีการศึกษา 2557
8	อาจารย์ใหม่ (ถ้ามี) ทุกคน ได้รับการปฐมนิเทศหรือคำแนะนำด้านการจัดการเรียนการสอน	ในปีการศึกษา 2557 ไม่มีอาจารย์ใหม่ในหลักสูตรการศึกษาบัณฑิต สาขาวิชาดนตรีศึกษา	-

ผลการดำเนินงานตามกรอบมาตรฐานคุณวุฒิ			
	ดัชนีบ่งชี้ผลการดำเนินงาน (Key Performance Indicators)	ผลการดำเนินงาน ( / ตามเกณฑ์ x ไม่เป็นตาม เกณฑ์)	รายการหลักฐาน
9	อาจารย์ประจำหลักสูตรทุกคนได้รับการพัฒนาทางวิชาการ และ/หรือวิชาชีพ อย่างน้อยปีละหนึ่งครั้ง	ในปีการศึกษา 2557 อาจารย์ประจำหลักสูตรจำนวน 5 คน คิดเป็นร้อยละ 100 ได้รับการพัฒนาทางทางวิชาการ และ/หรือ วิชาชีพ อย่างน้อยปีละหนึ่งครั้ง	B.Ed.Music_57_5.4_2 สรุปผลการอบรม
10	จำนวนบุคลากรสนับสนุนการเรียนการสอน (ถ้ามี) ได้รับการพัฒนาวิชาการ และ/หรือวิชาชีพไม่น้อยกว่าร้อยละ 50 ต่อปี	ในปีการศึกษา 2557 ไม่มีการจัดบุคลากรสนับสนุนการเรียนการสอนในหลักสูตรนี้	-
11	ระดับความพึงพอใจของนักศึกษาปีสุดท้าย/บัณฑิตใหม่ที่มีต่อคุณภาพหลักสูตร เฉลี่ยไม่น้อยกว่า 3.50 จากคะแนนเต็ม 5.00	ในปีการศึกษา 2557 ไม่มีนิสิตชั้นปีสุดท้ายในหลักสูตรนี้	-
12	ระดับความพึงพอใจของผู้ใช้บัณฑิตที่มีต่อบัณฑิตใหม่ เฉลี่ยไม่น้อยกว่า 3.50 จากคะแนนเต็ม 5.00	ในปีการศึกษา 2557 ไม่มีบัณฑิตใหม่ในหลักสูตรนี้	-
รวมตัวบ่งชี้ในปีนี้		9	
จำนวนตัวบ่งชี้ในปีนี้ที่ดำเนินการผ่าน		9	
ร้อยละของตัวบ่งชี้ทั้งหมดในปีนี้		100	
หลักสูตรการศึกษาระดับบัณฑิต สาขาวิชาดนตรีศึกษา มีการดำเนินงานร้อยละ 100 ของตัวบ่งชี้ผลการดำเนินงานที่ระบุไว้ มีค่าคะแนนเท่ากับ 5			

รหัสเอกสาร	รายการเอกสารหลักฐาน
B.Ed.Music_57_1.1_1	เล่มหลักสูตร (มคอ.2) ฉบับที่ สกอ. ประทับตรารับทราบ
B.Ed.Music_57_1.2_1	รายงานการประชุมคณะกรรมการบริหารหลักสูตร
B.Ed.Music_57_1.2_1	มคอ.3 ภาคเรียนที่ 1 -2 /2557
B.Ed.Music_57_1.2_2	มคอ.5 ภาคเรียนที่ 1 -2 /2557
B.Ed.Music_57_1.2_3	แบบรายงาน มคอ.7 ปีการศึกษา 2557
B.Ed.Music_57_5.4_1	แผนบริหารความเสี่ยง
B.Ed.Music_57_5.4_2	สรุปผลการอบรม

## องค์ประกอบที่ 6 สิ่งสนับสนุนการเรียนรู้

ผลการประเมินตนเองตามองค์ประกอบ

ตัวบ่งชี้ที่	ผลการดำเนินงาน	ระดับคุณภาพ
ตัวบ่งชี้ 6.1 สิ่งสนับสนุนการเรียนรู้	3	ปานกลาง
ค่าเฉลี่ยผลการดำเนินงานองค์ประกอบที่ 6	3	ปานกลาง

## ตัวบ่งชี้ที่ 6.1 สิ่งสนับสนุนการเรียนรู้

ชนิดของตัวบ่งชี้ กระบวนการ

การประเมินตนเองจากผลการดำเนินงาน ระดับคุณภาพตามเกณฑ์ เท่ากับ 3 มีคุณภาพปานกลาง  
ผลการดำเนินงาน อธิบายกระบวนการหรือแสดงผลการดำเนินงาน

- ระบบการดำเนินงานของภาควิชา/คณะ/สถาบันโดยมีส่วนร่วมของอาจารย์ประจำหลักสูตร  
เพื่อให้มีสิ่งสนับสนุนการเรียนรู้

หลักสูตรการศึกษาระดับบัณฑิต สาขาวิชาดนตรีศึกษา มีการกำหนด ระบบและกลไก สำหรับดำเนินการ  
การร่วมกับสาขาวิชาดุริยางคศาสตร์ศึกษา เพื่อทำการจัดสรรอุปกรณ์การเรียน ครุภัณฑ์ และเครื่องมือที่  
เกี่ยวข้องกับการเรียนต่างๆ โดยมีรายละเอียดดังนี้

1. มหาวิทยาลัยได้มีการมอบหมายให้หน่วยงานต่าง ๆ รับผิดชอบในกิจกรรมที่สนับสนุนการเรียนรู้  
ประกอบไปด้วย แผนกอาคาร สถานที่ ห้องเรียน ห้องปฏิบัติการ เครื่องมืออุปกรณ์ที่เหมาะสม  
สมเพียงพอ วิทยบริการรับผิดชอบในการจัดหาเอกสารข้อมูล เพื่อใช้ในการเรียนการสอน
2. มหาวิทยาลัยมีการจัดสรรงบประมาณให้แก่หน่วยงาน
3. สาขาวิชามีการวางแผน จัดทรัพยากร จัดอัตรากำลังสำหรับการให้บริการ โดยวิเคราะห์จาก  
ความต้องการของนักศึกษาโดยให้นักศึกษาได้มีส่วนร่วมในการออกแบบวิธีการ โดยผ่านความเห็น  
ชอบของคณะกรรมการหลักสูตร เพื่อความเหมาะสมในการดำเนินงานของหลักสูตร
4. จัดทำคำขอตังงบประมาณเพื่อจัดหาสิ่งสนับสนุนการเรียนรู้ เพื่อขออนุมัติจากคณะ/มหาวิทยาลัย
5. ดำเนินการจัดหาสิ่งสนับสนุนการเรียนรู้ตามระเบียบว่าด้วยการจัดซื้อจัดจ้าง
  - 5.1 ขออนุมัติการดำเนินการจากคณบดี
  - 5.2 ดำเนินการจัดซื้อจัดจ้าง
  - 5.3 ตรวจรับพัสดุ
  - 5.4 ทำหลักฐานการเบิกจ่าย
6. จัดระบบการใช้งานสิ่งสนับสนุนการเรียนรู้ เช่น การดูแลรักษา มอบหมายให้อาจารย์ประจำสาขา  
วิชาเป็นผู้ดูแล
7. หากมีการชำรุด เสียหาย สาขาวิชาจัดทำบันทึกข้อความเพื่อแจ้งแก่คณะเพื่อดำเนินการซ่อมแซม  
เพื่อให้ใช้งานได้ตามปกติ

ระบบ	กลไก		
	ระยะเวลา	ผู้รับผิดชอบ	หลักฐาน เอกสาร ที่เกี่ยวข้อง
1. แต่งตั้งคณะกรรมการผู้รับผิดชอบดูแลสิ่งสนับสนุนการเรียนรู้ประจำหลักสูตร (สสรล.)	ก่อนเปิดภาคการศึกษา	คณะกรรมการหลักสูตร	B.Ed.Music_57_6.1_1 คำสั่งแต่งตั้งคณะกรรมการ สสรล.
2. กำหนดสิ่งสนับสนุนการเรียนรู้ที่สอดคล้อง และเหมาะสมกับการเรียนการสอนของหลักสูตร และตรวจสอบปริมาณ และคุณภาพของสิ่งสนับสนุนการเรียนรู้	ก่อนเปิดภาคการศึกษา	คณะกรรมการ สสรล.	
3. ทำการประเมินความพึงพอใจของผู้เรียน และผู้สอน ต่อสิ่งสนับสนุนการเรียนรู้ประจำหลักสูตร	ก่อนปิดภาคเรียน	คณะกรรมการ สสรล.	B.Ed.Music_57_6.1_2 แบบประเมินความพึงพอใจของผู้เรียน และผู้สอน ต่อสิ่งสนับสนุนการเรียนรู้ประจำหลักสูตร
4. ผลการประเมิน 4.1 หากผลการประเมินผ่านเกณฑ์ ให้ถือว่าระบบสมบูรณ์ให้นำข้อเสนอแนะมาเป็นข้อมูลสำหรับดำเนินการในข้อ 2 4.2 หากผลการประเมินไม่ผ่านเกณฑ์ให้ดำเนินการต่อในข้อ 5			B.Ed.Music_57_6.1_3 สรุปผลการประเมินความพึงพอใจของผู้เรียน และผู้สอน ต่อสิ่งสนับสนุนการเรียนรู้ประจำหลักสูตร
5. จัดทำข้อเสนอการแก้ไขปัญหา และแนวทางแก้ไขที่เหมาะสม		คณะกรรมการ สสรล.	B.Ed.Music_57_1.2_1 รายงานการประชุมคณะกรรมการบริหารหลักสูตร วาระ  ข้อเสนอการแก้ไขปัญหา และแนวทางแก้ไขการประเมินความพึงพอใจของผู้เรียน และผู้สอน ต่อสิ่งสนับสนุนการเรียนรู้ประจำหลักสูตร
6. ดำเนินการแก้ไขปัญหา 6.1 หลักสูตรดำเนินการได้ 6.2 หลักสูตรไม่สามารถดำเนินการได้ แจ้งไปที่คณะ		คณะกรรมการหลักสูตร	

ระบบ	กลไก		
	ระยะเวลา	ผู้รับผิดชอบ	หลักฐาน เอกสาร ที่เกี่ยวข้อง
7. ติดตาม และประเมินผลการแก้ปัญหา พร้อมนำผลที่ได้มาเป็นข้อมูลสำหรับดำเนินการในข้อ 2		คณะ กรรมการ สสรล.	

**- จำนวนสิ่งสนับสนุนการเรียนรู้ที่เพียงพอและเหมาะสมต่อการจัด**

**การเรียนการสอน**

ในด้านสิ่งสนับสนุนการเรียนรู้ สาขาวิชาดุริยางคศาสตร์ศึกษา คณะศิลปกรรมศาสตร์ ได้จัดสิ่งสนับสนุนการเรียนรู้เพื่อให้บัณฑิตหลักสูตรการศึกษาศาสตรบัณฑิต สาขาวิชาดนตรีศึกษา (5 ปี) (หลักสูตรปรับปรุง พ.ศ.2556) ดังนี้

ด้านอาคารสถานที่สาขาวิชาดุริยางคศาสตร์ศึกษา ใช้พื้นที่ชั้น 10 อาคารคณะศิลปกรรมศาสตร์ เป็นพื้นที่สำหรับการจัดการเรียนการสอนหลักสูตรการศึกษาศาสตรบัณฑิต สาขาวิชาดนตรีศึกษา (5 ปี) (หลักสูตรปรับปรุง พ.ศ.2556) มีจำนวนทั้งสิ้น 7 ห้อง ดังมีรายละเอียดต่อไปนี้

ห้อง 1001	ใช้เป็นห้องเรียนปฏิบัติดนตรีนานาชาติ
ห้อง 1002	ใช้เป็นใช้เป็นห้องเรียนบรรยายจำนวน 30 ที่นั่ง ห้องซ้อมย่อย กิจกรรมกลุ่มใหญ่ และสโมสรนิสิตสาขาวิชา
ห้อง 1003	ใช้เป็นห้องปีพาทย์และเรียนทักษะ
ห้อง 1004	ใช้เป็นห้องเครื่องสายไทยและเรียนทักษะ
ห้อง 1005/1	ใช้เป็นห้องพักอาจารย์และสำนักงานสาขาวิชา
ห้อง 1005/2	ใช้เป็นห้องพักอาจารย์ และห้องเทคโนโลยีสารสนเทศ
ห้อง 1006	ใช้เป็นห้องพักอาจารย์ ห้องประชุมสาขาวิชา และห้องสำหรับศึกษาค้นคว้างานวิจัย
ห้อง 1007	ใช้เป็นห้องเรียนบรรยายจำนวน 30 ที่นั่ง

(หน่วย : ห้อง)

อาคารสถานที่	ลักษณะการใช้อาคารสถานที่					รวม
	ห้องผู้ บริหาร	ห้องพัก อาจารย์	ห้อง ประชุม	ห้องเรียน	ห้อง ปฏิบัติการ	
อาคารคณะศิลปกรรมศาสตร์ ชั้น 10		3	1	2	3	7 ห้อง

ทั้งนี้ได้มีการจัดสิ่งอำนวยความสะดวกและสิ่งสนับสนุนการศึกษา อาทิ ตำราวิชาการ งานวิจัยของคณาจารย์ งานวิจัยระดับบัณฑิตศึกษาศาขามานุษยวิทยาคณิตศาสตร์ และงานนิพนธ์ระดับปริญญาตรี (รายวิชาดุริยางคศาสตร์) รวมถึงสื่อโสตทัศนูปกรณ์ เพื่อให้บัณฑิตได้ใช้สำหรับค้นคว้าหาความรู้

สำหรับใช้จัดการเรียนการสอนนอกห้องเรียนหลักสูตรดนตรี มีการจัดโต๊ะเก้าอี้ให้นักศึกษาใช้งาน พร้อมติดตั้งโทรทัศน์เพื่อการเรียนรู้ และบอร์ดประชาสัมพันธ์ในบริเวณดังกล่าว พร้อมทั้งจัดจุดบริการน้ำดื่ม และห้องสุขา ให้บริการแก่นักศึกษา และจัดเตรียมอุปกรณ์ปฐมพยาบาลเบื้องต้นสำหรับนิสิตและบุคลากรไว้ให้ โดยสามารถขอรับบริการได้ที่สำนักงานสาขาวิชาดุริยางคศาสตร์ศึกษา ในกรณีเหตุการณ์ฉุกเฉิน ทางหลักสูตรฯ ได้ประสานกับ กองกิจการนิสิตเพื่อนำส่งนิสิตไปโรงพยาบาล ซึ่งตามสิทธิ นิสิตมหาวิทยาลัยศรีนครินทรวิโรฒ ทุกคนสามารถเข้ารับการรักษาพยาบาลจากหน่วยบริการสุขภาพของมหาวิทยาลัยได้ สำหรับระบบสาธารณูปโภค เช่น ประปา ไฟฟ้า และการจัดการขยะ มีระบบและอุปกรณ์ป้องกันอัคคีภัยในบริเวณอาคาร มีแม่บ้านดูแลเรื่องความสะอาด

ในด้านบริการอินเทอร์เน็ตได้จัดให้บริการอินเทอร์เน็ตแบบไร้สายโดยได้รับความอนุเคราะห์จากสำนักคอมพิวเตอร์มาติดตั้งจุดกระจายสัญญาณจำนวน 1 จุด เพื่อให้บริการแก่บัณฑิต และมีการจัดการเรียนการสอนทางไกลในรายวิชา เช่น วิชาประวัติศาสตร์ตะวันตก เพื่อเสริมประสิทธิภาพให้กับการเรียนการสอนนอกเหนือจากการเรียนการสอนในชั้นเรียนให้แก่บัณฑิต

**- กระบวนการปรับปรุงตามผลการประเมินความพึงพอใจของนิสิตและอาจารย์ต่อสิ่งสนับสนุนการเรียนรู้อ**

หลักสูตรการศึกษาศาสตรบัณฑิต สาขาวิชาดนตรีศึกษา ร่วมกับสาขาวิชาดุริยางคศาสตร์ศึกษา ได้ดำเนินการประเมินความพึงพอใจของผู้เรียน และผู้สอน ต่อสิ่งสนับสนุนการเรียนรู้อ ในปีการศึกษา 2557 มีผลการประเมินดังนี้ (หลักฐานอ้างอิง B.Ed.Music\_57\_6.1\_4 แบบประเมินความพึงพอใจของผู้เรียน และผู้สอน ต่อสิ่งสนับสนุนการเรียนรู้อ ในปีการศึกษา 2557)

1. มีเอกสารประกอบการสอนสอดคล้องกับเนื้อหาวิชาและทันสมัย ค่าเฉลี่ย 4.42



2. เจ้าหน้าที่ผู้ให้บริการมีความรู้และสามารถให้คำแนะนำได้เป็นอย่างดี ค่าเฉลี่ย 4.37
3. เจ้าหน้าที่ให้บริการด้วยความเต็มใจและอภัยคดียดี ค่าเฉลี่ย 4.54
4. การประชาสัมพันธ์ข้อมูลข่าวสารต่างๆ ให้นักศึกษารับทราบได้อย่างรวดเร็วและทั่วถึง ค่าเฉลี่ย 4.33
5. มีการชี้แจงข้อปฏิบัติในการขอรับบริการจากหน่วยงานต่างๆ ให้นักศึกษาทราบอย่างทั่วถึง ค่าเฉลี่ย 4.36
6. มีแบบฟอร์มการขอรับบริการต่าง ๆ อย่างชัดเจน ค่าเฉลี่ย 4.48
7. มีการจัดครุภัณฑ์โสตทัศนูปกรณ์ที่พร้อมใช้ประจำห้องเรียนอย่างเพียงพอ ค่าเฉลี่ย 4.42
8. สัดส่วนของการให้บริการเครื่องคอมพิวเตอร์ต่อนักศึกษาเพียงพอ ค่าเฉลี่ย 4.52
9. ห้องสมุดมีตำราเอกสาร และสื่ออื่น ๆ ที่ทันสมัย และเพียงพอ ค่าเฉลี่ย 4.52
10. วัสดุอุปกรณ์ด้านการศึกษา และเครื่องมือภายในห้องฝึกปฏิบัติการเพียงพอ ค่าเฉลี่ย 4.48
11. มีแหล่งการเรียนรู้และการสืบค้นผ่านเครือข่ายจำนวนเพียงพอ ค่าเฉลี่ย 4.28
12. สถานที่ฝึกปฏิบัติการมีการฝึกปฏิบัติงานสอดคล้องกับสาขาวิชาและรายวิชา ค่าเฉลี่ย 4.45

ค่าเฉลี่ย รวม 4.41

สาขาวิชาฯ มีนำผลการประเมินมาใช้เป็นข้อมูลในการพัฒนาที่สนองความต้องการของนิสิต โดยในปีงบประมาณ 2558 หลักสูตรดนตรีได้จัดหางบประมาณในการเพิ่มเติมห้องเรียน ห้องซ้อมดนตรี อุปกรณ์เครื่องดนตรี เพื่อให้การจัดการเรียนการสอนมีประสิทธิภาพมากยิ่งขึ้น

#### รายการหลักฐานอ้างอิง

รหัสเอกสาร	รายการเอกสารหลักฐาน
B.Ed.Music_57_6.1_1	คำสั่งแต่งตั้งคณะกรรมการ สสรล.
B.Ed.Music_57_6.1_2	แบบประเมินความพึงพอใจของผู้เรียน และผู้สอน ต่อสิ่งสนับสนุนการเรียนรู้ประจำหลักสูตร
B.Ed.Music_57_6.1_3	สรุปผลการประเมินความพึงพอใจของผู้เรียน และผู้สอน ต่อสิ่งสนับสนุนการเรียนรู้ประจำหลักสูตร
B.Ed.Music_57_6.1_3	แบบประเมินความพึงพอใจของผู้เรียน และผู้สอน ต่อสิ่งสนับสนุนการเรียนรู้ ในปีการศึกษา 2557

### ส่วนที่ 3

#### สรุปผลการประเมินและทิศทางการพัฒนา

สรุปผลการประเมินคุณภาพการศึกษาภายใน ปีการศึกษา 2557 โดยแยกเป็นผลการประเมินในภาพรวมของแต่ละองค์ประกอบคุณภาพ ดังตารางสรุปผลของแต่ละองค์ประกอบ

ตารางสรุปผลการประเมินตามองค์ประกอบคุณภาพ

องค์ประกอบคุณภาพ	คะแนนการประเมินเฉลี่ย	ผลการประเมิน	หมายเหตุ
องค์ประกอบที่ 1	ผ่าน/ไม่ผ่าน	ผ่าน	1 ตัวบ่งชี้
องค์ประกอบที่ 2	4.29	ดีมาก	2 ตัวบ่งชี้
องค์ประกอบที่ 3	2.33	ปานกลาง	3 ตัวบ่งชี้
องค์ประกอบที่ 4	2.77	ปานกลาง	3 ตัวบ่งชี้
องค์ประกอบที่ 5	3.5	ดี	4 ตัวบ่งชี้
องค์ประกอบที่ 6	3	ปานกลาง	1 ตัวบ่งชี้
เฉลี่ยรวมทุกตัวบ่งชี้ของทุกองค์ประกอบ	3.15	ดี	13 ตัวบ่งชี้

ตารางการวิเคราะห์คุณภาพการศึกษาภายในระดับหลักสูตร

องค์ประกอบ ที่	คะแนน ผ่าน	จำนวน ตัวบ่งชี้	I	P	O	คะแนน เฉลี่ย	ผลการประเมิน
							0.01 – 2.00 ระดับคุณภาพน้อย 2.01 – 3.00 ระดับคุณภาพปานกลาง 3.01 – 4.00 ระดับคุณภาพดี 4.01 – 5.00 ระดับคุณภาพดีมาก
1	ผ่าน/ไม่ผ่านการประเมิน						ผ่าน
2	องค์ประกอบที่ 2 - 6 คะแนนเฉลี่ยของทุกตัวบ่งชี้ใน	2	-	-	2.1,2.2	4.29	ดีมาก
3		3	3.1,3.2,3.3	-	-	2.33	ปานกลาง
4		3	4.1,4.2,4.3	-	-	2.77	ปานกลาง
5		4	5.1	5.2,5.3,5.4	-	3.5	ดี
6		1	-	6.1	-	3	ปานกลาง
รวม		13	7	4	2	3.15	ดี
ผลการประเมิน						3.15	ดี

หมายเหตุ ในประเด็นตัวบ่งชี้ที่ 3.3 และ 4.3 เป็นผลลัพธ์ของกระบวนการย่อย

รายงานผลการวิเคราะห์จุดเด่นและแนวทางเสริมและจุดที่ควรพัฒนาและข้อเสนอแนะ  
องค์ประกอบที่ 2 - องค์ประกอบที่ 6

จุดเด่นและแนวทางเสริม
1. คณะกรรมการบริหารหลักสูตร และ คณาจารย์สาขาวิชาดุริยางคศาสตร์ศึกษา มีคุณวุฒิด้านดนตรี ทั้งด้านดนตรีชาติพันธุ์ ดนตรีวิทยา ดนตรีศึกษา ดุริยางค์ศิลป์ไทย และวัฒนธรรมการดนตรี ทำให้มีความหลากหลายในการจัดการเรียนการสอนแก่นักศึกษา
2. บัณฑิตสาขาวิชาดนตรีศึกษา ยังเป็นที่ต้องการของตลาดแรงงาน
3. สาขาวิชา มีโครงการบริการวิชาการให้แก่ชุมชน เพื่อบริการวิชาการแก่สังคม และเป็นประชาสัมพันธ์หลักสูตร โดยเดินทางไปยังโรงเรียนระดับประถมศึกษา และมัธยมศึกษา ทุกปีการศึกษา
4. ด้านการส่งเสริมและพัฒนานิสิต สาขาวิชา มีโครงการและกิจกรรมเพื่อสร้างเสริมทักษะให้แก่ นิสิตที่หลากหลาย รวมสามารถพัฒนาไปสู่การร่วมบรรเลงกับเครือข่ายในระดับนานาชาติ
5. หลักสูตรมีรายวิชาปฏิบัติที่ส่งเสริมให้นักศึกษาได้เรียนรู้จากการปฏิบัติจริง และสามารถนำไปบูรณาการกับพันธกิจอื่นๆ ได้เป็นอย่างดี
จุดที่ควรพัฒนาและข้อเสนอแนะ
1. ควรมีแผนกรอบอัตรากำลังเพื่อให้ตรงตามเกณฑ์มาตรฐานนักศึกษาต่อจำนวนอาจารย์ด้านศิลปกรรม คือ 1 : 8
2. ควรส่งเสริมพัฒนาทักษะด้านภาษาอังกฤษให้แก่ นิสิต
3. คณาจารย์ควรพัฒนาตำแหน่งทางวิชาการ รวมทั้งการศึกษาต่อในระดับปริญญาเอก
4. ควรปรับปรุงระบบการจัดการเรียนการสอนโดยเน้นให้นิสิตเห็นถึงความสำคัญของการศึกษาด้วยตนเอง
5. ควรจัดหาและซ่อมแซมครุภัณฑ์ให้สมบูรณ์และมีจำนวนเพียงพอกับการใช้งานของ นิสิต
6. ควรจัดสรรงบประมาณเพื่อจัดหาอาจารย์ผู้สอนเฉพาะทางเพื่อส่งเสริมความเป็นเลิศให้กับ นิสิตและสาขาวิชา เพื่อเป็นแหล่งเรียนรู้ด้านดนตรี

แนวปฏิบัติที่ดี/นวัตกรรม

มีเครือข่ายด้านความร่วมมือทางวิชาการกับมหาวิทยาลัยในประเทศ และต่างประเทศ สามารถส่งเสริมและพัฒนาให้มีความโดดเด่นต่อไป

# ภาคผนวก

## Common DataSet

ลำดับ	รายการ	ผลการดำเนินงาน	หน่วย	หมายเหตุ
<b>ตัวบ่งชี้ที่ 2.1 คุณภาพบัณฑิตตามกรอบมาตรฐานคุณวุฒิระดับอุดมศึกษาแห่งชาติ</b>				
1	จำนวนบัณฑิตที่สำเร็จการศึกษา	15.0	คน	
2	จำนวนบัณฑิตที่ได้รับการประเมินทั้งหมด	7.0	คน	
3	ผลรวมของค่าคะแนนที่ได้จากการประเมินบัณฑิต	29.73	คะแนน	
4	ร้อยละของบัณฑิตที่ได้รับการประเมิน	ร้อยละ 46.67	ร้อยละ	
<b>ตัวบ่งชี้ที่ 2.2 (ระดับปริญญาตรี) ร้อยละของบัณฑิตที่ดำเนินงานทำหรือประกอบอาชีพอิสระภายใน 1 ปี</b>				
5	จำนวนบัณฑิตที่ดำเนินงานทำหรือประกอบอาชีพอิสระภายใน 1 ปี	13	คน	
6	จำนวนบัณฑิตที่ตอบแบบสำรวจทั้งหมด	15	คน	
7	ร้อยละของบัณฑิตที่ดำเนินงานทำหรือประกอบอาชีพอิสระภายใน 1 ปี	ร้อยละ 86.67	ร้อยละ	
8	ค่าร้อยละของบัณฑิตที่ดำเนินงานทำหรือประกอบอาชีพอิสระภายใน 1 ปี เทียบคะแนนเต็ม 5	ร้อยละ 100	คะแนน	
<b>ตัวบ่งชี้ที่ 2.2 (ระดับปริญญาโท) ผลงานของนักศึกษาและผู้สำเร็จการศึกษาในระดับปริญญาโทที่ได้รับการตีพิมพ์หรือเผยแพร่</b>				
9	จำนวนผู้สำเร็จการศึกษาระดับปริญญาโททั้งหมด		คน	
<b>ระดับคุณภาพผลงานวิชาการ (ระดับปริญญาโท)</b>				
10	จำนวนบทความฉบับสมบูรณ์ที่ตีพิมพ์ลักษณะใดลักษณะหนึ่ง (0.10)		ชิ้น	
11	จำนวนบทความฉบับสมบูรณ์ที่ตีพิมพ์ในรายงานสืบเนื่องจากการประชุมวิชาการระดับชาติ (0.20)		ชิ้น	
12	จำนวนบทความฉบับสมบูรณ์ที่ตีพิมพ์ในรายงานสืบเนื่องจากการประชุมวิชาการระดับนานาชาติ (0.40)		ชิ้น	
13	จำนวนวารสารทางวิชาการที่ไม่อยู่ในฐานข้อมูลแต่สถาบันนำเสนอสภาอนุมัติตามประกาศ ก.พ.อ. (0.40)		ชิ้น	
14	จำนวนผลงานที่ได้รับการจดอนุสิทธิบัตร (0.40)		ชิ้น	
15	จำนวนบทความวิจัยที่ตีพิมพ์ในวารสารวิชาการที่ปรากฏในฐานข้อมูล TCI กลุ่มที่ 2 (0.60)		ชิ้น	
16	จำนวนบทความที่ตีพิมพ์ในวารสารวิชาการระดับชาติที่ปรากฏในฐานข้อมูลระดับชาติตามประกาศ ก.พ.อ.(0.80)		ชิ้น	
17	จำนวนบทความวิจัยที่ตีพิมพ์ในวารสารวิชาการที่ปรากฏในฐานข้อมูล TCI กลุ่มที่ 1 (0.80)		ชิ้น	
18	จำนวนบทความที่ตีพิมพ์ในวารสารวิชาการระดับนานาชาติที่ปรากฏในฐานข้อมูลระดับชาติ ตามประกาศ ก.พ.อ. (1.00)		ชิ้น	
19	จำนวนผลงานที่ได้รับการจดสิทธิบัตร (1.00)		ชิ้น	
20	ผลรวมค่าน้ำหนักผลงานวิชาการ		น้ำหนัก	
<b>ระดับคุณภาพงานสร้างสรรค์ (ระดับปริญญาโท)</b>				

ลำดับ	รายการ	ผลการดำเนินงาน	หน่วย	หมายเหตุ
21	งานสร้างสรรค์ที่มีการเผยแพร่สู่สาธารณะในลักษณะใดลักษณะหนึ่ง หรือผ่านสื่ออิเล็กทรอนิกส์ online (0.20)		ชิ้น	
22	งานสร้างสรรค์ที่ได้รับการเผยแพร่ในระดับสถาบัน (0.40)		ชิ้น	
23	งานสร้างสรรค์ที่ได้รับการเผยแพร่ในระดับชาติ (0.60.)		ชิ้น	
24	งานสร้างสรรค์ที่ได้รับการเผยแพร่ในระดับความร่วมมือระหว่างประเทศ (0.80)		ชิ้น	
25	งานสร้างสรรค์ที่ได้รับการเผยแพร่ในระดับภูมิภาคอาเซียน/นานาชาติ (1.00)		ชิ้น	
26	ผลรวมค่าน้ำหนักงานสร้างสรรค์		น้ำหนัก	
27	ผลรวมค่าน้ำหนักผลงานวิชาการและงานสร้างสรรค์		น้ำหนัก	
<b>ตัวบ่งชี้ที่ 2.2 (ระดับปริญญาเอก) ผลงานของนักศึกษาและผู้สำเร็จการศึกษาในระดับปริญญาเอกที่ได้รับการตีพิมพ์หรือเผยแพร่</b>				
28	จำนวนผู้สำเร็จการศึกษาระดับปริญญาเอกทั้งหมด		คน	
<b>ระดับคุณภาพผลงานวิชาการ (ระดับปริญญาเอก)</b>				
29	บทความวิจัยฉบับสมบูรณ์ที่ตีพิมพ์ในรายงานสืบเนื่องจากการประชุมวิชาการระดับชาติ (0.20)		ชิ้น	
30	บทความวิจัยฉบับสมบูรณ์ที่ตีพิมพ์ในรายงานสืบเนื่องจากการประชุมวิชาการระดับนานาชาติ (0.40)		ชิ้น	
31	บทความวิจัยฉบับสมบูรณ์ที่ตีพิมพ์ในวารสารวิชาการที่ไม่มีอยู่ในฐานข้อมูล แต่สถาบันนำเสนอสภาสถาบันเพื่ออนุมัติวารสารเหล่านี้ ตามประกาศ ก.พ.อ. (0.40)		ชิ้น	
32	ผลงานที่ได้รับการจดอนุสิทธิบัตร (0.40)		ชิ้น	
33	บทความวิจัยที่ตีพิมพ์ในวารสารวิชาการที่ปรากฏในฐานข้อมูล TCI กลุ่มที่ 2 (0.60)			
34	บทความวิจัยที่ตีพิมพ์ในวารสารวิชาการระดับนานาชาติที่อยู่ในฐานข้อมูลที่เป็นที่ยอมรับระดับสากลนอกเหนือจากฐานข้อมูลระดับนานาชาติ ตามประกาศ ก.พ.อ.(0.80)		ชิ้น	
35	บทความวิจัยที่ตีพิมพ์ในวารสารวิชาการที่ปรากฏในฐานข้อมูล TCI กลุ่มที่ 1 (0.80)		ชิ้น	
36	บทความวิจัยที่ตีพิมพ์ในวารสารวิชาการระดับนานาชาติที่ปรากฏในฐานข้อมูลระดับนานาชาติ ตามประกาศ ก.พ.อ. (1.00)		ชิ้น	
37	ผลงานที่ได้รับการจดสิทธิบัตร (1.00)		ชิ้น	
38	ผลรวมค่าน้ำหนักผลงานวิชาการ		น้ำหนัก	
<b>ระดับคุณภาพงานสร้างสรรค์ (ระดับปริญญาเอก)</b>				
39	งานสร้างสรรค์ที่มีการเผยแพร่สู่สาธารณะในลักษณะใดลักษณะหนึ่ง หรือผ่านสื่ออิเล็กทรอนิกส์ online (0.20)		ชิ้น	
40	งานสร้างสรรค์ที่ได้รับการเผยแพร่ในระดับสถาบัน (0.40)		ชิ้น	
41	งานสร้างสรรค์ที่ได้รับการเผยแพร่ระดับชาติ (0.60)		ชิ้น	

ลำดับ	รายการ	ผลการดำเนินงาน	หน่วย	หมายเหตุ
42	งานสร้างสรรค์ที่ได้รับการเผยแพร่ในระดับความร่วมมือระหว่างประเทศ (0.80)		ชิ้น	
43	งานสร้างสรรค์ที่ได้รับการเผยแพร่ในระดับภูมิภาคอาเซียน / นานาชาติ(1.00)		ชิ้น	
44	ผลรวมค่าน้ำหนักผลงานวิชาการ		น้ำหนัก	
45	ผลรวมค่าน้ำหนักผลงานวิชาการและงานสร้างสรรค์		น้ำหนัก	
<b>ตัวบ่งชี้ที่ 4.2 คุณภาพอาจารย์</b>				
<b>ตัวบ่งชี้ที่ 4.2.1 ร้อยละของอาจารย์ประจำหลักสูตรที่มีคุณวุฒิปริญญาเอก</b>				
46	จำนวนอาจารย์ประจำหลักสูตรที่มีคุณวุฒิปริญญาเอก	1.0	คน	
47	จำนวนอาจารย์ประจำหลักสูตรทั้งหมด	5.0	คน	
48	ร้อยละของอาจารย์ประจำหลักสูตรที่มีคุณวุฒิปริญญาเอก	ร้อยละ 20.00	ร้อยละ	
49	ค่าร้อยละของอาจารย์ประจำหลักสูตรที่มีคุณวุฒิปริญญาเอกเทียบ คะแนนเต็ม 5 คะแนน	5.00	คะแนน	
<b>ตัวบ่งชี้ที่ 4.2.2 ร้อยละของอาจารย์ประจำหลักสูตรที่ดำรงตำแหน่งทางวิชาการ</b>				
50	จำนวนอาจารย์ประจำหลักสูตรที่ดำรงตำแหน่งทางวิชาการ	0	คน	
51	ร้อยละของอาจารย์ประจำหลักสูตรที่ดำรงตำแหน่งทางวิชาการ	ร้อยละ 0	ร้อยละ	
52	ค่าร้อยละของอาจารย์ประจำหลักสูตรที่ดำรงตำแหน่งทางวิชาการ คะแนนเต็ม 5 คะแนน	0	คะแนน	
<b>ตัวบ่งชี้ที่ 4.2.3 ผลงานวิชาการของอาจารย์ประจำหลักสูตร</b>				
<b>ระดับคุณภาพผลงานทางวิชาการ</b>				
53	จำนวนบทความวิจัยฉบับสมบูรณ์ที่ตีพิมพ์ในรายงานสืบเนื่องจากการประชุมวิชาการระดับชาติ (0.20)		ชิ้น	
54	จำนวนบทความวิชาการฉบับสมบูรณ์ที่ตีพิมพ์ในรายงานสืบเนื่องจากการประชุมวิชาการระดับชาติ (0.20)		ชิ้น	
55	จำนวนบทความวิจัยฉบับสมบูรณ์ที่ตีพิมพ์ในรายงานสืบเนื่องจากการประชุมวิชาการระดับนานาชาติ (0.40)		ชิ้น	
56	จำนวนบทความวิชาการฉบับสมบูรณ์ที่ตีพิมพ์ในรายงานสืบเนื่องจากการประชุมวิชาการระดับนานาชาติ (0.40)	1	ชิ้น	
57	จำนวนบทความวิจัยฉบับสมบูรณ์ที่ตีพิมพ์ในวารสารวิชาการที่ไม่อยู่ในฐานข้อมูล แต่สถาบันนำเสนอสถานสถาบันเพื่ออนุมติวารสารเหล่านี้ ตามประกาศ ก.พ.อ. (0.40)		ชิ้น	
58	จำนวนบทความวิชาการฉบับสมบูรณ์ที่ตีพิมพ์ในวารสารวิชาการที่ไม่อยู่ในฐานข้อมูล แต่สถาบันนำเสนอสถานสถาบันเพื่ออนุมติวารสารเหล่านี้ ตามประกาศ ก.พ.อ. (0.40)		ชิ้น	
61	จำนวนผลงานที่ได้รับการจดอนุสิทธิบัตร (0.40)		ชิ้น	
59	จำนวนบทความวิจัยที่ตีพิมพ์ในวารสารวิชาการที่ปรากฏในฐานข้อมูล TCI กลุ่มที่ 2 (0.60)		ชิ้น	



ลำดับ	รายการ	ผลการดำเนินงาน	หน่วย	หมายเหตุ
60	จำนวนบทความวิชาการที่ตีพิมพ์ในวารสารวิชาการที่ปรากฏในฐานข้อมูล TCI กลุ่มที่ 2 (0.60)		ชิ้น	
62	จำนวนบทความวิจัยที่ตีพิมพ์ในวารสารวิชาการระดับนานาชาติ ที่อยู่ในฐานข้อมูลที่เป็นที่ยอมรับในระดับสากลนอกเหนือจากฐานข้อมูลระดับนานาชาติตามประกาศ ก.พ.อ. (0.80)		ชิ้น	
63	จำนวนบทความวิชาการที่ตีพิมพ์ในวารสารวิชาการระดับนานาชาติ ที่อยู่ในฐานข้อมูลที่เป็นที่ยอมรับในระดับสากลนอกเหนือจากฐานข้อมูลระดับนานาชาติตามประกาศ ก.พ.อ. (0.80)		ชิ้น	
64	จำนวนบทความวิจัยที่ตีพิมพ์ในวารสารวิชาการที่ปรากฏในฐานข้อมูล TCI กลุ่มที่ 1 (0.80)		ชิ้น	
65	จำนวนบทความวิชาการที่ตีพิมพ์ในวารสารวิชาการที่ปรากฏในฐานข้อมูล TCI กลุ่มที่ 1 (0.80)		ชิ้น	
66	จำนวนบทความวิจัยที่ตีพิมพ์ในวารสารวิชาการระดับนานาชาติ ที่ปรากฏในฐานข้อมูลระดับนานาชาติตามประกาศ ก.พ.อ. (1.00)		ชิ้น	
67	จำนวนบทความวิชาการที่ตีพิมพ์ในวารสารวิชาการระดับนานาชาติ ที่ปรากฏในฐานข้อมูลระดับนานาชาติตามประกาศ ก.พ.อ. (1.00)		ชิ้น	
68	จำนวนผลงานที่ได้รับการจดสิทธิบัตร (1.00)		ชิ้น	
69	จำนวนผลงานวิชาการรับใช้สังคมที่ผ่านการประเมินตำแหน่งทางวิชาการแล้ว (1.00)		ชิ้น	
70	จำนวนผลงานวิจัยที่หน่วยงานหรือองค์กรระดับชาติว่าจ้างให้ดำเนินการ (1.00)		ชิ้น	
71	จำนวนผลงานค้นพบพันธุ์พืช พันธุ์สัตว์ ที่ค้นพบใหม่และได้รับการจดทะเบียน (1.00)		ชิ้น	
72	จำนวนตำราที่ผ่านการประเมินตำแหน่งทางวิชาการแล้ว (1.00)		ชิ้น	
73	จำนวนหนังสือที่ผ่านการประเมินตำแหน่งทางวิชาการแล้ว (1.00)		ชิ้น	
74	จำนวนตำราที่ผ่านการพิจารณาตามหลักเกณฑ์การประเมินตำแหน่งทางวิชาการแต่ไม่ได้นำมาขอรับการประเมินตำแหน่งทางวิชาการ (1.00)		ชิ้น	
75	จำนวนหนังสือที่ผ่านการพิจารณาตามหลักเกณฑ์การประเมินตำแหน่งทางวิชาการแต่ไม่ได้นำมาขอรับการประเมินตำแหน่งทางวิชาการ (1.00)		ชิ้น	
76	ผลรวมค่าน้ำหนักผลงานวิชาการ		น้ำหนัก	
<b>ระดับคุณภาพงานสร้างสรรค์</b>				
77	งานสร้างสรรค์ที่มีการเผยแพร่สู่สาธารณะในลักษณะใดลักษณะหนึ่ง หรือผ่านสื่ออิเล็กทรอนิกส์ online (0.20)		ชิ้น	
78	งานสร้างสรรค์ที่ได้รับการเผยแพร่ในระดับสถาบัน (0.40)		ชิ้น	
79	งานสร้างสรรค์ที่ได้รับการเผยแพร่ในระดับชาติ (0.60.)		ชิ้น	
80	งานสร้างสรรค์ที่ได้รับการเผยแพร่ในระดับความร่วมมือระหว่างประเทศ (0.80)		ชิ้น	
81	งานสร้างสรรค์ที่ได้รับการเผยแพร่ในระดับภูมิภาคอาเซียน/นานาชาติ		ชิ้น	

ลำดับ	รายการ	ผลการดำเนินงาน	หน่วย	หมายเหตุ
	(1.00)			
82	ผลรวมค่าน้ำหนักงานสร้างสรรค์		น้ำหนัก	
83	ผลรวมค่าน้ำหนักผลงานวิชาการและงานสร้างสรรค์	0.40	น้ำหนัก	
<b>4.2.4 จำนวนบทความของอาจารย์ประจำหลักสูตรปริญญาเอกที่ได้รับการอ้างอิงในวารสารระดับชาติหรือนานาชาติต่อจำนวนอาจารย์ประจำหลักสูตร</b>				
84	จำนวนบทความของอาจารย์ประจำหลักสูตรปริญญาเอกที่ได้รับการอ้างอิงในวารสารระดับชาติหรือนานาชาติ		ชิ้น	
85	จำนวนอาจารย์ประจำหลักสูตร		คน	
86	จำนวนบทความที่ได้รับการอ้างอิงต่ออาจารย์ประจำหลักสูตร		ชิ้น/คน	